



## MITTEILUNGSBLATT

### AMTLICHE BEKANNTMACHUNGEN

#### Gemeinderatssitzung

Am Montag, 06. Juni 2011, findet um **19.00 Uhr** im Sitzungssaal des Rathauses Warthausen eine öffentliche Gemeinderatssitzung statt, zu der freundlich eingeladen wird.

##### Tagesordnung:

1. Bürgerfragestunde
2. Bekanntgabe in nichtöffentlicher Sitzung gefasster Beschlüsse
3. Kenntnisnahme und Zustimmung zur Regenwasserbehandlung AZV Riß
4. Antrag auf Aufnahme ins Landessanierungsprogramm 2012, Sanierungsgebiet „Ortsmitte II“ in Warthausen
5. Straßenplanung – Sanierung Oberhöfener Steige
6. Aufhebung folgender Satzungen:
  - a) Satzung über örtliche Bauvorschriften für die Zulässigkeit von Werbeanlagen und Automaten
  - b) Satzung über örtliche Bauvorschriften hinsichtlich der Zulassung von Dachaufbauten
  - c) Entsorgungssatzung
7. Finanzprüfung 2004 bis 2008 durch die Gemeindeprüfungsanstalt
  - Information des Gemeinderats
8. Kindertageseinrichtungen / Sophie-La-Roche-Schule Warthausen
  - Vereinbarung mit neuem Caterer
9. Verschiedenes

Die Sitzungsunterlagen können beim Bürgermeisteramt im Zimmer 11 eingesehen werden.

#### Sitzung des Technischen Ausschusses

Am Donnerstag, 09. Juni 2011, findet um 17.00 Uhr im Sitzungssaal des Rathauses Warthausen eine öffentliche Sitzung des Technischen Ausschusses statt, zu der freundlich eingeladen wird.

##### Tagesordnung:

1. Baugesuche und Bauvoranfragen
  - a) Birkenhard, Aßmannshardter Straße 1, 537/1 - Bauantrag: Neubau einer Widerkehr
  - b) Oberhöfen, Freybergweg 6, Flst. 857/16 - Ausnahmeantrag zur Installation einer Photovoltaikanlage
  - c) Warthausen, Talstraße 6, Flst. 239/3 - Bauantrag: Neubau einer Garage
2. Verschiedenes

#### Information zum Zensus 2011

##### Nutzen und Ziele des Zensus 2011

Die Ergebnisse des Zensus 2011 werden die Basisdaten für vielfältige Analysen liefern, die wiederum die Grundlage für viele Entscheidungen bei der Infrastrukturplanung darstellen: So ist es zum Beispiel wichtig, genau zu wissen, ob eher Kindergartenplätze, Schulen oder Altenheime benötigt werden. Dazu braucht man aktuelle und verlässliche Daten. Seit der letzten Volkszählung, die im früheren Bundesgebiet 1987 und in der DDR 1981 stattfand, werden die aktuellen amtlichen Einwohnerzahlen mit einem statistischen Verfahren, der sogenannten Bevölkerungsfortschreibung ermittelt. Doch dieses Verfahren wird umso ungenauer, je älter die grundlegenden Daten sind. Und seit den letzten Volkszählungen ist viel passiert: der Mauerfall, der Umzug vieler Menschen von Ost nach West, eine rasant fortschreitende europäische Integration.

Der Zensus 2011 verfolgt zwei Ziele. Ganz wichtig ist die genaue Feststellung der amtlichen Einwohnerzahlen Deutschlands. Ob Länderfinanzausgleich, die Einteilung der Bundestagswahlkreise, die Stimmenverteilung der Bundesländer im Bundesrat oder die Sitze Deutschlands im Europaparlament – all das hängt von aktuellen Einwohnerzahlen ab. Auch eine ganze Reihe von Statistiken basieren darauf, so zum Beispiel die Berechnung des jährlichen Bruttoinlandsprodukts (BIP) pro Kopf. Ein zweites wesentliches Ziel des Zensus ist es, Informationen zum Wohnraum, zur Bildung und zum Erwerbsleben zu gewinnen. Wie viele Erwerbstätige gibt es, wie viele Menschen davon sind selbstständig? Wo werden in den kommenden Jahren wie viele Kinder eingeschult? Wie viele Wohnungen gibt es in Deutschland und wie sind sie ausgestattet? Um diese Fragen zu beantworten, braucht man genaue und aktuelle Daten. Die Basis hierfür bildet ein Zensus, der – als eine Art Inventur – in regelmäßigen Abständen durchgeführt werden muss.

##### Rechtliche Grundlagen und Verfahren des Zensus 2011

Die Europäische Union hat für 2011 einen gemeinschaftsweiten Zensus angeordnet. Auch Deutschland wird sich an diesem Zensus beteiligen. Rechtliche Grundlage für die Zensusdurchführung in Deutschland sind insbesondere das Zensusgesetz 2011 (ZensG 2011), die dazu erlassene Stichprobenverordnung sowie die in den einzelnen Bundesländern erlassenen landesgesetzlichen Regelungen. Mit dem Zensus 2011 wird in Deutschland ein neues Verfahren eingeführt: Beim sogenannten registergestützten Zensus werden nicht mehr alle Bürgerinnen und Bürger befragt, sondern hauptsächlich Daten aus vorhandenen Verwaltungsregistern – vor allem aus dem Melderegister und dem Register der Bundesagentur für Arbeit – für statistische Zwecke genutzt. Informationen über Gebäude und Wohnungen, für die es kein Verwaltungsregister gibt, werden im Rahmen der



Gebäude- und Wohnungszählung direkt bei den Gebäude- und Wohnungseigentümern erhoben.

Andere Fragen, wie etwa zur Bildung, werden im Rahmen der Haushaltebefragung bei rund 10 % der Bevölkerung erfragt. Auch in Gemeinschafts- und Anstaltsunterkünften (bspw. Studenten- oder Altenheimen) wird es Befragungen geben.

Federführend für die Durchführung der Zensusbefragungen sind die Statistischen Ämter der Länder. Zusätzlich werden auf kommunaler Ebene örtliche Erhebungsstellen eingerichtet. Diese führen mit Hilfe von Interviewern – den sogenannten Erhebungsbeauftragten – einen großen Teil der Befragung vor Ort durch. Zum Zensusstichtag, dem 9. Mai 2011, werden bundesweit innerhalb von 12 Wochen ca. 80 000 Erhebungsbeauftragte der Kommunen mehrere Millionen Personen befragen. Zensusstichtag bedeutet: Alle Ergebnisse zeigen eine Momentaufnahme zu genau diesem Termin. Dies gilt nicht nur für die Befragungen, sondern auch für die Auszüge aus den Verwaltungsregistern, die an die statistischen Ämter übermittelt werden.

### **Verschwiegenheit und Datenschutz**

Wie bei allen anderen amtlichen Statistiken werden auch beim Zensus persönliche Angaben streng geheim gehalten und ausschließlich für statistische Zwecke verwendet. Die Daten werden nur anonymisiert ausgewertet.

Folgende Akteure sind an der Durchführung der Zensusbefragungen beteiligt:

- die Statistischen Ämter der Länder
- die örtlichen Erhebungsstellen bei den Gemeinden, Städten oder Kreisen
- die Interviewer (die sog. Erhebungsbeauftragten)

Die statistischen Ämter sowie die Erhebungsstellen sind von anderen Aufgaben des Verwaltungsvollzugs räumlich, personell und organisatorisch strikt getrennt. Es gilt das sogenannte Rückspielverbot, d. h. Angaben, die für eine Statistik gemacht werden, dürfen nicht an andere Verwaltungsstellen gegeben werden.

Alle Beteiligten werden auf die strikte Einhaltung des Statistikgeheimnisses verpflichtet. Dies gilt für die Interviewer genauso wie für alle Mitarbeiter der Erhebungsstellen und der statistischen Ämter. Verstöße gegen die Verschwiegenheit können strafrechtlich verfolgt werden und sind mit Geldstrafe oder Haftstrafe bis zu zwei Jahren bedroht.

### **Haushaltebefragung bzw. Erhebung in Wohnheimen und Gemeinschaftsunterkünften**

Für die Haushaltebefragung wurden die Anschriften, an denen befragt wird, zufällig ausgewählt. Alle an der ausgewählten Anschrift wohnenden Personen sind auskunftspflichtig. Außerdem werden alle Personen, die in Wohnheimen und Gemeinschaftsunterkünften leben, wie z. B. in Studentenwohnheimen, Seniorenheimen, Klöstern usw., befragt und sind auskunftspflichtig.

Bei beiden Erhebungen kündigen sich die Interviewer schriftlich an. Die Interviewer können sich beim vereinbarten Termin als solche ausweisen. Der Termin kann durchaus einige Wochen nach dem 9. Mai 2011 liegen. In der Regel führen die Interviewer vor Ort eine persönliche Befragung durch. Auf Wunsch können Bürgerinnen und Bürger den Fragebogen auch selbst ausfüllen und an die kommunale Erhebungsstelle zurücksenden oder ein Online-Verfahren nutzen. Für die Onlinemeldung werden eine Nutzerkennung und ein Aktivierungscode benötigt, die auf dem Fragebogen angegeben sind.

Die Befragung in den Haushalten erfolgt in zwei Schritten. Zunächst bittet der Interviewer, alle in einer Wohnung wohnenden Personen zu benennen und trägt diese in einer Erhebungsliste ein. Dabei werden folgende Angaben abgefragt:

1. zu allen Personen:

- Name
- Vorname
- Geburtsdatum
- Geschlecht

2. zu Haushalt insgesamt:

- Anzahl der Personen im Haushalt

Diese Angaben werden benötigt, um den weiteren Verlauf der Erhebung organisatorisch sicher zu stellen.

Anschließend führt der Interviewer zu jeder Person im Haushalt die Befragung anhand eines Fragebogens durch. Für jede Person ist ein eigener Fragebogen auszufüllen. Die Fragebogennummer vermerkt der Interviewer zusätzlich auf seiner Erhebungsliste.

Für Auskunftspflichtige, die kein Interview mit dem Interviewer führen möchten, besteht – wie bereits erwähnt – die Möglichkeit, den Fragebogen selbst auszufüllen und anschließend an die Erhebungsstelle zu schicken oder eine Online-Meldung mit einem elektronischen Fragebogen abzugeben. Auf Wunsch übergibt der Interviewer hierfür den Fragebogen. Die Anmelde-daten für den Online-Fragebogen sind auf dem übergebenen Fragebogen ebenfalls angegeben.

### **Ablauf der Haushaltebefragung – Informationen für die Befragten**

#### **Was geschieht? Was müssen Sie tun?**

Erhebungsbeauftragte kündigen sich 3 – 4 Tage vorher an und vereinbaren zwischen dem 9. Mai 2011 und dem 31. Juli 2011 einen Termin mit Ihnen. Schauen Sie in Ihren Briefkasten! Hier finden Sie eine Terminankündigungskarte. Passt der vorgeschlagene Termin nicht, können Sie telefonisch einen anderen Termin vereinbaren.

Zum vereinbarten Termin erscheint der Erhebungsbeauftragte. Lassen Sie sich den Ausweis des Erhebungsbeauftragten zeigen. Der Erhebungsbeauftragte hat für jede im Haushalt lebende Person einen Fragebogen und führt ein Interview mit Ihnen oder händigt Ihnen den Fragebogen aus.

Sie sind gemäß Zensusgesetz 2011 (§ 18 ZensG 2011) gesetzlich verpflichtet Auskunft zu erteilen. Sollten Sie den Termin aus zwingenden Gründen nicht wahrnehmen können, wird Ihnen der Erhebungsbeauftragte einen zweiten Termin für ein Interview anbieten können.

Gefragt wird u. a. nach dem Geburtsdatum, dem Familienstand, der Staatsangehörigkeit, der Zugehörigkeit zu einer öffentlich-rechtlichen Religionsgesellschaft. Ferner werden Fragen zur Erwerbstätigkeit, zum Bildungsstand, zum Wohnungsstatus (Haupt- oder Nebenwohnsitz) und zu den Haushaltsmitgliedern gestellt.

Das vollständige Fragenprogramm finden Sie im Internet unter [www.zensus2011.de](http://www.zensus2011.de). Sie können die Fragen auch ohne den Erhebungsbeauftragten beantworten und selber an die Erhebungsstelle schicken oder Sie füllen den Fragebogen online aus. Sie waren zum vereinbarten Termin nicht anwesend. Sie finden eine Zweitankündigungskarte in Ihrem Briefkasten. Sie konnten den zweiten Termin auch nicht wahrnehmen. Sie erhalten Post von der Erhebungsstelle.

Die Fragebogen werden Ihnen zugeschickt. Jedes Haushaltsmitglied muss den Fragebogen ausfüllen. Für Minderjährige oder Menschen mit einer Behinderung kann der gesetzliche Vertreter antworten. Wenn Sie Fragen haben oder weitere Fragebogen benötigen, wenden Sie sich bitte an die Erhebungsstelle. An die Erhebungsstelle senden Sie auch den ausgefüllten Papierfragebogen oder Sie beantworten die Fragen online. Wie das funktioniert, entnehmen Sie bitte Ihren Unterlagen.

Um nicht in das Mahnverfahren zu geraten, sollten Sie den Fragebogen ausgefüllt zurücksenden (per Post oder online). Sind Sie Ihrer Auskunftspflicht bisher nicht nachgekommen, erhalten Sie erneut Post von Ihrer Erhebungsstelle. Bitte schicken Sie den Fragebogen umgehend ausgefüllt an die Erhebungsstelle oder füllen Sie ihn online aus, anderenfalls können rechtliche Schritte bis zur Festsetzung eines Zwangsgeldes folgen. Sollten im Rahmen der Befragung durch den Interviewer Schwierigkeiten auftreten oder sich Anlass zu Bedenken über die Zuverlässigkeit des Interviewers ergeben, sollten sich die Auskunftspflichtigen bei der zuständigen örtlichen Erhebungsstelle oder bei dem Statistischen Landesamt melden.



### Gebäude- und Wohnungszählung

Alle Eigentümerinnen und Eigentümer von Wohnraum werden im Rahmen der Gebäude- und Wohnungszählung (GWZ) befragt. Diese Befragung richtet sich an Privatpersonen, aber auch an Wohnungsunternehmen. Weil es kein flächendeckendes Register über Wohngebäude gibt, müssen Angaben über alle Wohnungen und Wohngebäude erfragt werden. Diese Daten sind wichtig – zum Beispiel wenn es um die Planung der Programme für die Städtebauförderung geht. Der Fragebogen zur Gebäude- und Wohnungszählung geht den Auskunftspflichtigen, den Gebäude bzw. Wohnungseigentümern bzw. Verwaltern, ausschließlich per Post zu. Es kann sein, dass ein Fragebogen für die Gebäude- und Wohnungszählung schon einige Tage vor dem Stichtag per Post zugestellt wird. Alle Antworten beziehen sich aber auf die Situation, wie sie am 9. Mai 2011 ist oder war.

#### Kontaktdaten:

Statistisches Landesamt Baden-Württemberg  
Böblinger Str. 68  
70199 Stuttgart (Heslach)  
Email: zensus@stala.bwl.de  
Internet: www.statistik-bw.de

Für Fragen rund um den Zensus steht Ihnen die kostenfreie Hotline der Projektgruppe Zensus im Statistischen Landesamt unter 0800 – 0001489 zur Verfügung



### Landratsamt Biberach

#### Spendenaktion

**Jeder kann helfen – Die Tour Ginkgo rollt dieses Jahr vom 30. Juni bis 2. Juli für kranke Kinder**

Landrat Dr. Heiko Schmid ist begeistert von der Idee der Christiane Eichenhofer Stiftung und stellt sich gemeinsam mit weiteren Landräten als Schirmherr der „Tour Ginkgo“ zur Verfügung. Die Schirmherren wünschen sich für Ihre Gemeinden, Schulen und anderen Institutionen viel Engagement und Offenheit. Schließlich kann jeder ganz einfach helfen. Auf drei Tagesetappen mit jeweils etwa 100 Kilometern besucht die „Tour Ginkgo“ vom 30. Juni bis 2. Juli zahlreiche Städte und Gemeinden im Landkreis Biberach, in Ulm, Neu-Ulm, im Alb-Donau-Kreis sowie in weiteren benachbarten Landkreisen. Am 2. Juli 2011 hält die Tour Ginkgo im Landkreis Biberach in Bad Schussenried, Warthausen, Mietingen und Laupheim. Landrat Dr. Heiko Schmid wird die rund 100 Fahrradfahrer der „Tour Ginkgo“ voraussichtlich am Nachmittag in Warthausen willkommen heißen und bei der Spendenübergabe dabei sein.

#### Jeder kann helfen

Die „Tour Ginkgo“ ist auf das Engagement der Bürgerinnen und Bürger angewiesen. Spenden können durch einen „Ginkgo-Lauf“ an den Schulen, Ginkgo-Baum-Verkäufen auf den Wochenmärkten oder in Kindergärten sowie Grillfesten in Sportvereinen gesammelt werden. Der Erlös kommt kranken Kindern zugute. Dabei geht es vor allem darum, den Schwächsten in der Gesellschaft zu helfen.

Dieses Jahr wird mit dem Spendenaufkommen der Aufbau einer psychosozialen Nachsorge durch den Förderkreis an der Universitätsklinik für Kinder- und Jugendmedizin Ulm das Projekt „Hand in Hand“ unterstützt. Dieses Vorhaben soll der Verbesserung der Versorgung tumor-, leukämiekranker und knochenmarktransplantierte Kinder und Jugendlichen an der Ulmer Universitätsklinik für Kinder- und Jugendmedizin sorgen. Ein spezialisierter, durch geschultes Klinikpersonal geführter Krankenhausdienst zur Verbesserung der häuslichen Versorgung soll den Patientinnen und Patienten den Weg zurück in das „normale Leben“ erleichtern. Weitere Informationen sind unter [www.foerderkreis-ulm.org](http://www.foerderkreis-ulm.org) erhältlich.

#### Die Stiftung

Die „Tour Ginkgo“ der Christiane Eichenhofer-Stiftung ist eine gemeinnützige Stiftung, die im Jahr 1992 von sozial engagierten und direkt betroffenen Eltern ins Leben gerufen wurde. Die

Hauptveranstaltung der Stiftung ist die jährlich stattfindende „Tour Ginkgo“. Mit dem Ziel, Hilfe dorthin zu bringen, wo sie gebraucht wird, stellen alle Teilnehmerinnen und Teilnehmer ihre eigenen Bedürfnisse zurück und fahren für kranke Kinder. Mit ihrem Einsatz für die „Tour Ginkgo“ möchte Christiane Eichenhofer ein wenig der selbst erfahrenen Hilfe zurückgeben. Informationen

Informationen, wie Sie ganz einfach Hilfe leisten können, erhalten Sie unter [www.tour-ginkgo.de](http://www.tour-ginkgo.de) oder telefonisch unter der (07172) 8653.

Die ehrenamtlichen Helfer der Christiane Eichenhofer-Stiftung stehen Ihren Ideen offen gegenüber und beraten Sie gerne bei Ihren geplanten Aktionen.

Spendenkonto: Volksbank Stuttgart eG, Konto 315533005, BLZ 60090100

„Kleine Galerie“  
Rathaus Warthausen – Obergeschoss

### Fotodausstellung

„Schönheiten der Natur“  
Blütenpracht in Warthausener Gärten



von Gottfried Schönberger, Warthausen

**23. Mai bis 08. Juli 2011**

zu den Öffnungszeiten

### Freiwillige Feuerwehr

#### Altersabteilung Warthausen

Am Mittwoch, 8. Juni 2011 Besichtigung Bio-Gasanlage Abfahrt 13.15 Uhr Feuerwehrhaus

### Freiwillige Feuerwehr Warthausen

Am Freitag, 3. Juni 2011 findet beim Gerätehaus Warthausen, um 16.30 Uhr die Abnahme des Leistungsabzeichens in Bronze einer Gruppe aus Warthausen statt.

Die Abnahme zum Geschicklichkeitsfahren findet am Sa. 4. Juni, ab 09.00 Uhr auf dem Betriebsgelände der Firma KaVo Warthausen, Obere Stegwiesen statt.

#### Einsatzabteilung

Wir treffen uns am Freitag, 3. Juni 2011, um 15.30 Uhr und am Samstag, 4. Juni 2011, um 08.00 Uhr zum Aufbau, zur Betreuung der Leistungsprüfungen und Bewirtung unserer Gäste beim Gerätehaus.



## Unsere Jubilare in dieser Woche

05. Juni Herr  
Rudolf Schröder  
Berggrubenweg 46  
Birkenhard  
**79. Geburtstag**



Wir wünschen für die Zukunft alles Gute, Gesundheit und Gottes Segen!



**Gemeindeverwaltung Warthausen**  
**Alte Biberacher Straße 13**  
**88447 Warthausen**

Tel. 0 73 51 / 50 93-0  
Fax 0 73 51 / 50 93-23  
Internet [www.warthausen.de](http://www.warthausen.de)  
E-Mail: [gemeinde@warthausen.de](mailto:gemeinde@warthausen.de)

Jeden Mitarbeiter erreichen Sie unter seiner persönlichen E-Mail-Adresse ([nachname@warthausen.de](mailto:nachname@warthausen.de))  
z. B. [jautz@warthausen.de](mailto:jautz@warthausen.de)

### Durchwahl

**Bürgermeister Wolfgang Jautz** -27  
Annette Bundschu (Vorzimmer, Mitteilungsblatt) -16

**Haupt-/ Bauamt: Anja Kästle** -13  
Angela Hecht (Einwohnermeldeamt) -11  
Martina Sodeikat (Kindertageseinrichtungen) -49  
Beate Eckert (Ordnungsamt) -48  
Bärbel Fischbach (Passestelle) -12  
Margot Pfänder (Rente, Standesamt) -24  
Andreas Macht (Techn. Mitarbeiter, Friedhof) -43

**Kämmerei: Jürgen Maucher** -15  
Jutta Kohnle (Kasse) -45  
Roland Fritzenschaft (Steueramt) -14

**Bauhof: Reinhard Mohr** **Tel. 82 84 10**  
Fax 57 57 80  
E-Mail: [bauhof-warthausen@gmx.de](mailto:bauhof-warthausen@gmx.de)

### Öffnungszeiten Rathaus

Montag bis Donnerstag	8:30 Uhr bis 12:00 Uhr
Mittwoch außerdem	14:00 Uhr bis 18:00 Uhr
Freitag	8:30 Uhr bis 12:30 Uhr

## GEÄNDERTER REDAKTIONSSCHLUSS!



Wegen des Feiertages Fronleichnam ist der Redaktionsschluss für die Woche 25 bereits am **Dienstag, 21. Juni 2011, 11.00 Uhr**.  
Um Einhaltung des Termins wird gebeten.

Der Verlag

## KIRCHLICHE NACHRICHTEN

### EVANG. KIRCHENGEMEINDE WARTHAUSEN



**Evang. Pfarramt:**  
**Pfarrer Hans-Dieter Bosch.**  
Martin-Luther-Str. 6  
88447 Warthausen  
Telefon (07351) 13914,  
Fax (07351) 7984

E-Mail: [EvangelischeKircheWarthausen@web.de](mailto:EvangelischeKircheWarthausen@web.de)

Seelsorge-Bezirk Warthausen:

Vikarin Anne Polster Tel.: 07351 - 300 1913

Seelsorge in den Pflegeheimen:

Pfarrer Albrecht Schmiegl Tel.+Fax: 07351 - 30 20 475

### Donnerstag, 2. Juni - Christi Himmelfahrt

9.30 Uhr Stadtpfarrkirche Biberach: Gottesdienst.  
oder

10.00 Uhr Dobelmühle bei Aulendorf:  
Festgottesdienst zum evang. Oberschwabentag  
(siehe weitere Informationen unten)

### Exaudi 05. Juni / Höre meine Stimme:

9.30 Uhr Warthausen: Gottesdienst und Kinderkirche.  
Musikalische Gestaltung durch die Posaunenchor der Auferstehungskirche Mannheim-Gartenstadt und Warthausen. Im Anschluss gibt es einen Kirchenkaffee und Gelegenheit zum Kennenlernen.  
(Pfr. Hans-Dieter Bosch)

### Dienstag, 7. Juni

9.30 Uhr Mutter-Kind-Gruppe 1 Warthausen (FBS BC)

### Mittwoch, 8. Juni

10.00 Uhr evang. Gottesdienst Pflegeheim Schlosspark Warth.  
14.30 Uhr Seniorenkreis (siehe unten)  
20.00 Uhr Startabend KONFIRMANDENUNTERRICHT  
(siehe unten)

### Pfingsten 12. Juni / Fest des Hl. Geistes:

9.30 Uhr Warthausen: Gottesdienst.  
(Pfr. Albrecht Schmiegl)

AKTIV-Urlaub auf dem Bauernhof. Auch in diesem Jahr wird wieder „Landleben-Live“ angeboten: Dabei vermittelt das Bauernwerk Hohebuch Aufenthalte von Jugendlichen und Erwachsene (ab 14 Jahre). Diese können 2 bis 6 Wochen auf einem Hof verbringen, leben und helfen wie ein Familienmitglied auf Zeit in der Familie und dem Hof mit. Informationsmaterial gibt es im evang. Pfarramt Warthausen oder beim Evang. Bauernwerk Hohebuch 07942 - 107 12 - Anruf genügt und Sie erhalten Informationsmaterialien.

Herzliche Einladung zum Evangelischen Oberschwabentag auf der Dobelmühle bei Aulendorf. Vor genau 120 Jahren, am Fasnets-Dienstag 1891 trafen sich 146 evangelische Männer aus dem Oberland in Aulendorf, dies war die Geburtsstunde des Aulendorfer Diasporatages. Seit 1947 findet dieses Treffen immer an Christi Himmelfahrt statt, so auch in diesem Jahr, am 2. Juni. Inzwischen wurde aus dem "Diasporatag" der "Evangelische Oberschwabentag", der seit nunmehr über 20 Jahren auf der Dobelmühle bei Aulendorf sein neues Domizil gefunden hat. Die Veranstaltung beginnt mit dem Festgottesdienst um 10.00 Uhr und endet gegen 16 Uhr mit einem gemeinsamen Abschluss. Über dem Tag steht das Motto "Trotzdem gut", das



aus der Jahreslosung „Lass dich nicht vom Bösen überwinden, sondern überwinde das Böse mit Gutem“ [Röm 12, 21] entwickelt wurde. Beginn um 10.00 Uhr mit einem Hauptgottesdienst (Festpredigt zur Jahreslosung mit Schuldekan Frank Eberhardt aus Ravensburg, begleitet vom Posaunenchor Friedrichshafen). Zeitgleich findet ein Kindergottesdienst im Zirkuszelt und ein Gottesdienst für Jugendliche. Nach dem Mittagessen werden ab 12.45 Uhr wieder wie gewohnt eine ganze Reihe von Gesprächskreisen und Workshops angeboten. Wie schon seit vielen Jahren werden Alt-Landesbischof Dr. Gerhard Maier eine Bibeldrama zur Jahreslosung, Schuldekan Michael Pfeiffer ein Bibeldrama anbieten; dazu gibt es viele musikalische Workshops und Angebote zum gemeinsamen Singen und noch vieles andere mehr.

Hinweis und Einladung zum START des Neuen Konfirmandenjahrgangs in Warthausen: am Mittwoch, den 8. Juni um 20.00 Uhr starten wir mit einem Informationsabend zum Konfirmandenunterricht, zu dem die neuen Konfirmanden und ihre Eltern eingeladen sind. Bei dieser Gelegenheit soll über Sinn und Inhalt des Konfirmandenunterrichts informiert werden, verschiedene Projekte und Aufgaben werden vorgestellt. Die dem Pfarramt bekannten Jugendlichen werden in den kommenden Wochen angeschrieben. Sollte jemand vergessen worden sein oder über den Kreis unserer Kirchengemeinde hinaus Interesse am Konfirmandenunterricht haben, ergeht herzliche Einladung dazu: einfach dazukommen. Bei Fragen zum Konfirmandenunterricht wenden Sie sich bitte an das Pfarramt Warthausen: 07351 - 13914.

Am Wochenende 4./5. Juni wird uns ein befreundeter Posaunenchor aus Mannheim-Gartenstadt besuchen. Neben einem bunten Programm, bei dem die Gäste Land und Leute kennen lernen sollen, ist für Sonntag 5. Juni ein Gottesdienst mit beiden Posaunenchorern vorgesehen. Herzliche Einladung!

Herzliche Einladung zum SENIORENKREIS am Mittwoch, den 8. Juni von 14.30 Uhr bis 17.00 Uhr im evang. Gemeindezentrum in Warthausen. Im Mittelpunkt steht ein kleiner Reisebericht mit Bildern zu Kroatien. Dazu wollen wir auch viel singen. Außerdem gibt es Kaffee und Kuchen. Wenn Sie uns einen Hinweis geben, holen wir auch mit dem Pkw ab (Pfarramt: 07351 - 13914).

#### **Notfallseelsorge sucht ehrenamtliche Mitarbeiter/innen**

Die Notfallseelsorge im Landkreis Biberach wird von der katholischen und evangelischen Kirche getragen. Sie ist erste Hilfe für die Seele in Notfällen und Krisensituationen. Mitarbeiterinnen und Mitarbeiter der Notfallseelsorge kommen zu Menschen, die ein Unglück getroffen hat. Aufgaben sind die Begleitung von unverletzten Beteiligten, von Verletzten während der Rettung und in Wartezeiten, von Angehörigen, die am Einsatzort sind oder dort eintreffen, die Fürsorge für erschöpfte Einsatzkräfte, Gebet für Sterbende und Tote, Überbringung von Todesnachrichten gemeinsam mit der Polizei an die Angehörigen und deren Betreuung. Die Notfallseelsorge kooperiert mit den Einsatzkräften von Feuerwehr, Polizei und des Deutschen Roten Kreuzes. Ca. 55 ehrenamtliche Frauen und Männer arbeiten im gesamten Landkreis Biberach ehrenamtlich in der Notfallseelsorge mit. Wir suchen noch weitere Unterstützung! Bevor die Notfallseelsorger kirchlich ausgesendet werden, bekommen sie eine qualifizierte Ausbildung, Gelegenheit zur Hospitation und zu Praktika. Regelmäßige Praxisreflexionstreffen, die Möglichkeit zur Supervision und fortlaufende Weiterbildungen begleiten die Tätigkeit in der Notfallseelsorge.

Wer Interesse an weiteren Informationen oder an der Ausbildung und Mitarbeit hat, kann sich in der Geschäftsstelle des Dekanats Biberach melden: Kolpingstr. 43 in Biberach, Tel.: 07351/182130, Fax: 07351/18213505, e-mail: dekanat.biberach@drs.de; Ansprechpartnerin: Kerstin Held, Dekanatsreferentin.

## **VERANSTALTUNGEN VEREINE ORGANISATIONEN**

### **FEUERWEHR WARTHAUSEN**

#### **Es geht nicht nur um die Ehre,**

sondern mehr. Die Freiwillige Feuerwehr Warthausen lädt alle interessierten Mitbürger zu einem besonderen Wettbewerb ein. Hier haben Sie die Möglichkeit Feuerwehrlaute, die aus dem ganzen Landkreis Biberach kommen, bei zwei verschiedenen Wettbewerben zu besichtigen. Geschwindigkeit, Perfektionismus und das sichere Umgehen mit technischem Gerät bei perfektem Teamwork kann bei der Abnahme des Leistungsabzeichens in drei verschiedenen Schwierigkeitsgraden am Feuerwehrgerätehaus gesehen werden. Auf dem Parkplatz der Firma KaVo zeigen Maschinisten, wie sie mit ihren Fahrzeugen umgehen können. Es gilt einen besonderen Parcours fehlerfrei anzufahren. Die Veranstaltung findet statt am Freitag, den 03. Juni Nachmittags und Samstag, den 04. Juni vormittags. Für Verpflegung ist gesorgt.



### **Aktion zur Tour Ginkgo 2011 der Kindertagesstätte „Schlossgut“**

Zu Gunsten der Tour Ginkgo für tumor- und leukämiekranke Kinder verkaufen die Kinder der Kita Schlossgut Gebasteltes.

Am Freitag, 10. Juni 2011 von 8.30 Uhr bis 11.00 Uhr (oder so lange der Vorrat reicht) erwarten wir Sie auf dem Warthausener Wochenmarkt.

Bei Regen wird der Verkauf in die Kita im Kiesgrubenweg verlegt. Wir freuen uns auf viele interessierte Käufer.

Die Kinder und Erzieherinnen der Kita Schlossgut

### **Floh- und Künstlermarkt am Barabeiner Gartenfest**

Im Rahmen des Gartenfestes in Barabein (bei Warthausen) am 06. und 07. August 2011, veranstaltet der Musikverein Mettenberg am Samstagabend (06.08.11) von 18.00 Uhr bis 23.00 Uhr einen Flohmarkt.

Anmeldung und weitere Infos bei: Sabine Zaune (Tel: 07351/29771, hummelbulle@googlemail.com) oder Martina Schuler (Tel.: 07351/827409, doc.mcfly@freenet.de).

### **BRAUCHTUMSFREUNDE BIRKENHARD**

Am heutigen Freitag ist es soweit, wir werden den Maibaum 2011 abbauen. Dazu treffen wir uns um 17.30 Uhr am Maibaum. Es wäre schön, wenn viele Helfer und natürlich auch Zuschauer kommen würden. Anschließend findet eine kleine Hockete statt.



## LIEDERKRANZ

Am Freitag, den 03. Juni 2011, 20.00 Uhr: Nur Männerchorprobe  
Bitte vormerken:

Am Freitag, den 10. Juni 2011, 19.30 Uhr:  
Fototermin in Einheitskleidung

## MUSIKVEREIN

Am Samstag, 04. Juni ist um 16.30 Uhr Generalprobe fürs Wertungsspiel.

Abfahrt am Sonntag, 05. Juni nach Baustetten ist um 8.30 Uhr an der Raiba. Probe ist um 9.30 Uhr und die Marschwertung um 10.30 Uhr.

### Kreismusikfest Baustetten

Der Musikverein Warthausen nimmt am Sonntag, 05. Juni bei der Marschmusikwertung in Baustetten teil.  
Um 10.30 Uhr freuen wir uns auf Ihre Unterstützung.

## SCHÜTZENVEREIN BIRKENHARD

Alle Mitglieder sind wieder herzlich eingeladen um den Mehrwaffen-Pokal zu schießen am 01. Juni 2011, 06. Juni 2011 und 08. Juni 2011

Bezirksjugendtag, 05. Juni 2011, findet diese Jahr in Beuren bei Isny statt.

Großkaliber Pokal: wird diese Jahr am 08.06.2011 raus geschossen.

## SV BIRKENHARD

### Fußball

1. Mannschaft: Am Samstag, 04. Juni 2011, 15.30 Uhr, Auswärtsspiel SV Rangendingen – SVB.
2. Mannschaft: Am Samstag, 04. Juni 2011, 17.00 Uhr, Auswärtsspiel SV Äpfingen – SVB.

## TSV WARTHAUSEN

### Herrenfußball

Das letzte Saisonspiel der Herren findet in Ingerkingen statt. Anpfiff ist um 17.00 Uhr, die Reservemannschaft hat spielfrei. Nach dem Spiel bekommen beide Mannschaften ihre Meisterwimpel überreicht. Anschließend wird gegen 20.00 Uhr auf dem Sportgelände in Warthausen die Doppelmeisterschaft gefeiert. Dazu sind alle Fans, Freunde und Gönner der Mannschaften recht herzlich eingeladen, um die Meisterschaften zu feiern.

### Frauenfußball

Am Samstag, 04. Juni letztes Saisonspiel bei den Spfr. Schwen-di. Spielbeginn ist um 13.00 Uhr.

### Schulung Kindgerechtes Fußballtraining

Am Donnerstag, 09. Juni findet ab 18.30 Uhr eine Schulung zum kindgerechten Fußballtraining auf dem Sportgelände Warthausen statt. Hierzu sind alle Jugendbetreuer sowie interessierte Eltern recht herzlich eingeladen.



## TENNISCLUB WARTHAUSEN

### Ferientennis für Kinder und Jugendliche

Der TC Warthausen lädt alle Kinder von 6 bis 16 Jahre ein, an dem Kinderferientennis teilzunehmen. Für diese Veranstaltung sind auch Nichtmitglieder herzlich eingeladen, also sprich: Für Stars von Morgen und die, die es noch werden wollen. Die Kinder werden von 08.30 bis 12.30 Uhr in Kleingruppen betreut. Mittagessen und ein Getränk sind in der Anmeldegebühr enthalten. Vorkenntnisse sind nicht erforderlich. Tennisschläger stehen teilweise zur Verfügung. Da nur eine begrenzte Anzahl Kinder teilnehmen können, bitten wir um rechtzeitige Anmeldung beim Jugendwart (Grözinger, Vinyu) unter: 07351-828112 oder E-Mail: v.groezinger@gmx.de.

### Platzpflege

Jeder wünscht sich gute und gepflegte Tennisplätze. Platzpflege ist mit viel Arbeit und Aufwand verbunden – vor allem dann, wenn der eine oder andere Spieler meint, nicht auf die Plätze achten zu müssen, weil ja jemand da ist, der hinterher alles wieder zum Zeitvertreib in Ordnung bringt.. So ist es aber nicht. Die Platzwarte versuchen, die Plätze in gutem Zustand zu halten. Sie wünschen sich, dass sie von den Spielern dabei unterstützt werden. D. h. die Plätze müssen bei Trockenheit vor dem Spiel gewässert werden und zwar so intensiv, dass es während des Spiels nicht staubt. Nach dem Spiel müssen die Plätze abgezogen werden und zwar bis zum Zaun und bis zur Mitte zwischen den Plätzen. Dadurch wird die Moosbildung auf den Plätzen zum Großteil verhindert. Die Linien zu kehren ist obligatorisch.

Wenn alle das beachten freuen sich die Spieler über gute Plätze und die Platzwarte sich über die Spieler.

### Mixed-Meisterschaften

Vorläufiger Ablauf Mixed Meisterschaften:

- Gruppenphase von Do 02. Juni bis einschließlich So 05. Juni 2011
  - Haupt- und Trostrunde von Mo 06. Juni bis Fr 10. Juni 2011
- Der genaue Spielplan hängt rechts neben dem Eingang zum Vereinsheim aus.

### Vereinsmeisterschaften Einzel/Doppel

Generell zeichnet sich dieses Jahr eine sehr gute Teilnahme ab. Dennoch gibt es den einen oder anderen Wettbewerb, der noch Steigerungspotential bezüglich der Teilnehmerzahl aufweist! Meldeschluss ist am Freitag 10. Juni 2011 - es gibt also noch genügend Zeit sich für die verschiedenen Wettbewerbe anzumelden! Entweder über die Anmelde Listen im Vereinsheim oder per email an [tcw-sportwart@tc-warthausen.de](mailto:tcw-sportwart@tc-warthausen.de). Eine Obergrenze für die Teilnehmerzahl gibt es nicht! Jedes Mitglied ist herzlich eingeladen, an unseren Vereinsmeisterschaften aktiv teilzunehmen!

### Bürgertelefon der Warthausener CDU-Gemeinderatsfraktion

Heute Freitag, 03. Juni 2011, 18.30 Uhr bis 19.30 Uhr:  
Karin Rieger, Tel. 71196.

### Jahrgänger/-innen 1944/1945

Unser nächstes Treffen findet am **Donnerstag, den 9. Juni 2011 um 19 Uhr im Cafe Schloßblick** statt. Anlässlich dieses Zusammenkommens wollen wir gemeinsam besprechen, wohin unser nächster Ausflug geht. Bitte bringt Vorschläge für ein interessantes Ausflugsziel mit. Danke und bis zum Wiedersehen.



## Kneipp-Verein Biberach e.V.

### Wassergymnastik im Freibad Warthausen

Der nächste Termin ist am kommenden Montag, den 06. Juni 2011 um 9.00 Uhr

Kostenlos für alle Badegäste unter der Leitung von Sabine Mayer-Bolte, Gesundheitspädagogin und 1. Vorsitzende des Kneipp-Verein Biberach e.V.

## SONSTIGES

### Oldtimermesse in Friedrichshafen

#### Öchsle-Bahn erstmals auf der Klassikwelt Bodensee

KREIS BIBERACH / FRIEDRICHSHAFEN (tf) - Erstmals wird die Öchsle-Museumsbahn vom 2. bis 5. Juni auf der Klassikwelt Bodensee in Friedrichshafen präsent sein. Als eine der bedeutendsten Oldtimermessen in Süddeutschland, rund 400 Aussteller erwarten über 40.000 Besucher, möchte die „Klassikwelt explizit Oldtimer zu Lande, auf dem Wasser und in der Luft repräsentieren.

Das richtige Pflaster, um auf eine Fahrt mit der Öchsle-Bahn als Oldtimererlebnis für die ganze Familie aufmerksam zu machen, findet Öchsle-Geschäftsführer Klaus-Peter Schust. Immerhin sind die originalen Öchsle-Dampflok deutlich älter als die meisten Straßenoldtimer, so Schust.

INFO: Informationen zur Messe im Internet unter [www.klassikwelt-bodensee.de](http://www.klassikwelt-bodensee.de), zur Öchsle-Bahn unter [www.oechsle-bahn.de](http://www.oechsle-bahn.de). Messestand der Öchsle-Bahn in Halle B 5, Standnummer 104.

### Familientag im Planetarium

#### Sternenspaß für Groß und Klein

Bei einem Familientag für Groß und Klein bietet das Planetarium in Laupheim am Samstag, 4. Juni, von 13 bis 18 Uhr ein großes Spielprogramm rund um Sterne und Vorführungen des Kinderprogramms im "Sternentheater".

Planetarium und Sternwarte möchten allen Altersgruppen "Sterne zum Anfassen" bieten, wie Vorstandsmitglied und Organisator Christian Stehle sagt. Im Mittelpunkt steht das "Astronautentraining", organisiert von der Jugendgruppe der Sternwarte. Hier gilt es, bei Ratespielen sein Wissen über das Weltall unter Beweis zu stellen oder mit einem ferngesteuerten Marsfahrzeug einen Geländeparcours zu absolvieren. Im Außengelände können Wasserdruck-Raketen gestartet werden, die bis zu 50 Meter in den Himmel steigen! Nach Abschluss der Astronautenausbildung erhalten die kleinen Raumfahrer ein Erinnerungsfoto im Raumanzug.

Den ganzen Nachmittag über läuft im Planetarium das beliebte Kinderprogramm "Das Geheimnis der Sternfee". Die Planetariumsbesucher begleiten darin Sophie, Patrick und den Sternbär auf einer phantastischen Weltraumreise zur Sternfee und erfahren dort das Geheimnis der Sternbilder. Beim Kinderschminken, das in Kooperation mit dem Laupheimer Kinderschutzbund angeboten wird, können sich die jungen Besucher dann selbst in Sternfee oder Mondgesichter verwandeln lassen.

"Bei klarem Himmel sind natürlich auch die Teleskope der Sternwarte im Einsatz", kündigt Stehle an. Mit Hilfe eines Spezialfilters seien ungewöhnliche Blicke auf die Sonne zu erleben. "Die brodelnde Sonnenoberfläche und Gasausbrüche sind für Kinder und Erwachsene beeindruckend", ist sich Stehle sicher.

Zur Stärkung für die zahlreichen Weltraumreisen ist eine Bewirtung im Kaffeezelt mit Kaffee und "Planeten-Muffins" vorgesehen, während eine große Hüpfburg weiteren Zeitvertreib bietet. INFO: Das detaillierte Programm des Familientags lässt sich im Internet unter "[www.planetarium-laupheim.de](http://www.planetarium-laupheim.de)" abrufen. Karten für die Kindershow im Planetarium können im Internet und unter der Nummer 07392/91059 telefonisch vorbestellt werden.

### Rückenschonend pflegen durch Kinästhetik

Rückenschonend pflegen durch Kinästhetik ist Thema beim nächsten Treffen des Gesprächskreises Pflegende Angehörige Biberach.

Das Treffen findet am Donnerstag, den 09. Juni 11 von 14.00 – 16.00 Uhr im Ochsenhauser Hof, Gymnasiumstr. 28 in Biberach statt.

Zu Hause einen Angehörigen pflegen ist oft auch körperlich sehr anstrengend. Schweres Heben schadet dem Rücken, der oft genug mit Rückenschmerzen reagiert. Hier setzt Kinästhetik an. Frau Kerstin Dewald, Kinästhetiktrainerin, wird eine Einführung geben und auch anhand praktischer Beispiele zeigen, wie man mit Hilfe der Kinästhetik rüchenschonend pflegen kann.

Eingeladen sind alle, die einen Angehörigen pflegen. Auch Interessierte sind willkommen.

Weitere Informationen sind erhältlich bei den Fachdiensten Hilfen im Alter von Caritas (Ursula Fietze, Tel. 07351/5005-123) und Diakonie (Karl-Heinrich Gils, Tel. 07351/1502-50)

### Bachritterburg Kanzach

#### Mittelalterliche Schmiedekunst und Schmiedekurs

Am kommenden Wochenende, vom 3. bis 5. Juni steht das Schmieden im Fokus der Burgbelebung durch „Die Schmiede der Phantastereyen“. Der Funkenschlag der befeuerten Esse, glühendes Eisen, der Schlag des Hammers auf den Amboss und das Zischen des abzukühlenden Stahls begleiten schon seit Gezeiten die faszinierende Kunst des Schmiedens.

Die Schmiede, darunter Panzerschmiede, Helmschmiede, Nagelschmiede und Schwertfeger waren gerade im Mittelalter sehr gefragte Spezialisten. Die Nagelschmiede z. B. hatten eine fünf- bis sechsjährige Lehrzeit. Bei der Meisterprüfung, die drei Tage dauerte, mussten sie an einem Tag 1.500 Nägelchen fertigen, die so klein sein mussten, dass sie in einer Hühnereischale Platz fanden. Wegen ihrer Angewohnheit, irgendwelche geheimnisvollen Formeln zu murmeln, hat man die mittelalterlichen Schmiede auch oft in Verbindung mit Mystik und Zauber gebracht. So glaubte man, dass sie einen Zauber in das Schwert schmieden konnte, weshalb der gläubige Ritter seine Klinge erst noch durch den Priester weihen ließ. Was und warum damals so mysteriös gemurmelt wurde, erzählen die Meister gerne.

Am Samstag und Sonntag kann unserem erfahrenen Burgschmied Lorenz Vogel und seinen „Lehrlingen“ bei einem Schmiedekurs über die Schulter geschaut werden. Es werden kleinere Kunstschmiedearbeiten, wie Kerzenhalter, Pflanzstäbe, Armreifen oder Anhänger und auch kleine Messer gefertigt. Während die Männer der Gruppe die Esse befeuern und glühendes Eisen mit Hammer und Amboss bearbeiten, werden die Frauen den Färbekessel befüllen, um Wolle und Tuch zu färben und Köstliches in der Küche des Bauernhauses zubereiten. Am Sonntag um 14.00 Uhr findet die freie Kurzführung durch die Burg statt.

Nähere Infos unter Tel. Nr. 0 75 82 / 93 04 40. Weitere Infos zum Jahresprogramm unter [www.bachritterburg.de](http://www.bachritterburg.de)

### EHEC – Rotes Kreuz gibt Tipps

#### zur Vermeidung von Durchfallinfektionen

*Seit der zweiten Maiwoche erkranken laut Robert Koch-Institut immer mehr Menschen in Deutschland an blutigem Durchfall und dem so genannten hämolytisch-urämischem Syndrom (HUS). Der Auslöser ist eine bakterielle Darminfektion (EHEC). Das kann lebensgefährliche Folgen für die Erkrankten haben. Noch ist die Infektionsquelle unklar. Das Rote Kreuz gibt, basierend auf Informationen des Robert Koch-Instituts, Antworten und Tipps, wie man die Ansteckungsgefahr reduzieren kann.*

Das hämolytisch-urämisches Syndrom (HUS) ist eine unter Umständen lebensbedrohliche Erkrankung, charakterisiert durch akutes Nierenversagen, Blutarmut, den Zerfall roter Blutkörper-



chen und einen Mangel an Blutplättchen. Auftreten kann das Syndrom bei bakteriellen Darminfektionen mit sogenannten enterohämorrhagischen Escherichia coli (EHEC). Die EHEC-Bakterien werden direkt oder indirekt vom Tier auf den Menschen übertragen. Als Reservoir gelten vor allem Rinder, Schafe oder Ziegen. Die Erregeraufnahme erfolgt fäkal-oral über den Kontakt mit Tierkot, kontaminierte Lebensmittel oder Wasser.

Erreger können aber auch von Mensch zu Mensch übertragen werden. Häufig werden rohes Fleisch oder Rohmilch als Überträger-Lebensmittel für EHEC genannt. Darauf gibt es bisher keine Hinweise. Das Rote Kreuz nennt effektive Maßnahmen zum Schutz vor EHEC Infektionen im Privathaushalt:

1. Waschen Sie Ihre Hände gründlich mit Wasser und Seife und trocknen Sie sie sorgfältig ab: vor der Zubereitung von Speisen, nach dem Kontakt mit rohem Fleisch, nach dem Kontakt zu Tieren oder Erde, vor dem Verzehr von Speisen oder Getränken.
2. Schälen oder zumindest waschen Sie rohes Gemüse und Obst vor dem Verzehr gründlich.
3. Lagern und zuzubereiten Sie rohes Fleisch getrennt von anderen Lebensmitteln auch beim Grillen.
4. Reinigen und trocknen Sie sofort gründlich Flächen und Gegenstände nach dem Kontakt mit rohem Fleisch, dessen Verpackungen oder Tauwasser.
5. Erhitzen Sie Lebensmittel vor dem Verzehr ausreichend (Kerntemperatur mindestens 70°C für 10 Minuten).
6. Alle Personen mit Durchfall sollten darauf achten, dass strikte Hände-Hygiene eingehalten wird, insbesondere gegenüber Kleinkindern und immungeschwächten Personen.
7. Personen mit blutigem Durchfall sollten umgehend einen Arzt aufsuchen!

Weiterführende Informationen finden Sie auf der Homepage des Robert Koch-Instituts unter <http://www.rki.de>

Quelle: RKI Bundesinstitut für Risikobewertung

## Putzen wie die Weltmeister

### Punktesammeln zur Frauen-WM

Am 26. Juni beginnt die Fußballweltmeisterschaft der Frauen in Deutschland - und wie jedes sportliche Großereignis wirft auch dieses seinen Werbeschatten voraus: „Jetzt Punkte sammeln für Gratisprämien“ heißt es beispielsweise bei vielen Produkten der Firma „Procter&Gamble“. Doch lohnt sich das Sammeln der Punkte wirklich?

Punktesammeln und vergleichbare Werbeaktionen, die insbesondere um Sportereignisse und andere Events gehäuft auftreten, sind seit Jahren bekannt: Beim Kauf eines Produktes gibt es zusätzlich Sammelpunkte - je nach Warenwert einen oder mehrere. Die gesammelten Punkte können dann, meistens innerhalb einer bestimmten Frist, gegen verschiedene Produktprämien eingetauscht werden.

### Zwei Jahre putzen für eine Backform!

So können jetzt Käufer von Produkten der Firma Procter&Gamble beispielsweise 40 Sammelpunkte gegen eine Backform (Wert ca. 10 Euro) eintauschen: Wer die benötigten Punkte sammeln will, muss 40 Packungen Meister Proper (je ein Liter) kaufen und dazu vermutlich ein kleines Lager anlegen - vorausgesetzt, eine so große Stückzahl ist im Einzelhandel überhaupt erhältlich! Legt man die Herstellerangaben zu Grunde, ist diese Menge außerdem ausreichend, um fast zwei Jahre lang täglich eine 3 - 4 Zimmerwohnung zu putzen.

### Windelberge für eine Strandmuschel!

Ein anderes Beispiel: 70 Sammelpunkte lassen sich gegen eine Strandmuschel zum Gegenwert von ca. 16 Euro einlösen. Werden die notwendigen Punkte beispielsweise durch den Kauf von Babywindeln gesammelt, schränken die notwendigen 18 Packungen Pampers im Kinderzimmer die Bewegungsfreiheit des Kindes merklich ein. Dafür kann ein Kleinkind mit den 666 gekauften Windeln dann von Juni bis Mitte Oktober 5x täglich gewickelt werden.

### Kanal voll!

Um die Treueprämien zu erhalten, müssen in der Regel große Produktmengen gekauft werden, die deutlich über dem haushaltsüblichen Bedarf liegen. „Kanalverstopfung nennt sich dieser Versuch der Unternehmen, Kunden durch den Kauf großer Mengen langfristig an das eigene Unternehmen zu binden“, kritisiert Christiane Manthey, Expertin der Verbraucherzentrale Baden-Württemberg. „Der durch die Prämien erzielte Gegenwert ist in der Regel aber verhältnismäßig gering.“

## Familien-Bildungsstätte der evangelischen Kirchengemeinde Biberach

Aktueller Kurs

Anmeldung und Information unter Tel: 0 73 51/7 56 88

Anmeldung erforderlich

### PEKiP – Spiel-, Bewegungs- und Sinnesanregungen für Säuglinge und Eltern

Montags, jeweils von 9.15 – 10.45 Uhr findet im Martin-Luther-Gemeindehaus eine PEKiP-Gruppe für Eltern mit Januar- oder Februarbabys statt. Geleitet wird die Gruppe von Andrea Katanek, Dipl.- Pädagogin und PEKiP-Leiterin.



## Landratsamt Biberach

Das Landratsamt informiert

### Silageuntersuchung

Das Landwirtschaftsamt Biberach bietet allen interessierten Landwirten wieder an, ihre Grundfuttermittel auf deren Inhaltsstoffe kostengünstig untersuchen zu lassen. Eine frühzeitige Probenahme gewährleistet, dass in der Regel das Untersuchungsergebnis rechtzeitig für die Rationsberechnung zur Verfügung steht.



Gemeinde

Schemmerhofen

Landkreis Biberach

Wir suchen zum 1. Oktober 2011

### eine Kindergartenfachkraft als Zweitkraft

Im zweigruppigen Kindergarten im Ortsteil Alberweiler wird ab 1. Oktober 2011 zusätzlich eine altersgemischte Gruppe für Kinder im Alter von 1 bis 6 Jahren eingerichtet.

Zur Unterstützung unseres Teams suchen wir eine Kindergartenfachkraft mit einem Beschäftigungsumfang von 50 %. Voraussetzung zur Bewerbung ist die Staatliche Anerkennung als Erzieherin, Kinderpflegerin oder eine vergleichbare Ausbildung. Berufserfahrung in der Kleinkindbetreuung ist von Vorteil.

Die Anstellung erfolgt nach den Bestimmungen des Tarifvertrages für den öffentlichen Dienst in Entgeltgruppe S 4.

Bewerbungen mit den üblichen Unterlagen richten Sie bitte bis spätestens 14. Juni 2011 an das Bürgermeisteramt, Hauptstraße 25, 88433 Schemmerhofen.

Für fernmündliche Auskünfte stehen wir Ihnen gerne zur Verfügung, Telefon Bürgermeisteramt 07356/9356-25 bzw. Kindergarten Alberweiler S. Ehinger 07356/1422.

Engler, Bürgermeister





Besonders wenn Silos zum Nachsilieren geöffnet sind, bietet sich eine Probenahme (mindestens 1,5 bis drei Kilogramm) geradezu an. Das Erfassen wird vom Landwirtschaftsamt organisiert. Weitere Informationen, Erhebungsbogen und eventuell Siloprobestecher werden zur Verfügung gestellt. Interessenten können sich beim Landwirtschaftsamt unter der Telefonnummer 07351 52-6702 melden.

#### **Bundeswaldinventur im Landkreis Biberach - Information an alle Waldbesitzer und Jäger**

In den Jahren 2011 und 2012 findet die dritte Bundeswaldinventur (BWI 3) statt. Sie wird gemäß § 41a (2) BWaldG gemeinsam von Bund und Ländern durchgeführt. Die BWI erfasst die großräumigen Waldverhältnisse und forstlichen Produktionsmöglichkeiten auf Stichprobenbasis nach einem einheitlichen Verfahren in ganz Deutschland und wird künftig in einem zehnjährigen Turnus wiederholt. Die Erhebung der Daten ist Aufgabe der Bundesländer. Mit der Landesinventurleitung für Baden-Württemberg ist die Forstliche Versuchs- und Forschungsanstalt (FVA) Baden-Württemberg, Abteilung Biometrie und Informatik, beauftragt.

Das Stichprobenraster von zwei mal zwei Kilometern ergibt für den Landkreis Biberach 659 Stichprobenpunkte. Die Stichprobenpunkte sind waldbesitzübergreifend verteilt.

Mit der Erhebung der Felddaten werden freiberufliche Forstinventurspezialisten beauftragt. Diese Unternehmer erhalten einen Ausweis, welcher ihren Auftrag beschreibt sowie auf das Betretensrecht gemäß § 41a (3) BWaldG hinweist.

Im Landkreis Biberach werden die Aufnahmen von der Firma „Wald- und Forstservice Scholtes“ voraussichtlich im Zeitraum von Juni bis August 2011 durchgeführt. Das für die Außenarbeiten verwendete Fahrzeug ist ein roter Citroen Xantia mit dem amtlichen Kennzeichen RV-EW 121.

Für Waldbereiche, in denen es wegen Naturschutz oder aus betrieblichen Gründen sensible Bereiche gibt, die zu bestimmten Zeiten gemieden werden sollten, können Waldbesitzer vorab über den Beginn der Arbeiten informiert werden.

Dazu werden die betroffenen Waldbesitzer gebeten, sich bei dem für den Landkreis Biberach zuständigen BWI-Beauftragten Michael Plutowsky (Telefon: 07352-921328; Email: vl\_Rueckmeldung\_BWI@Biberach.de) zu melden. Wenn für die Befahrung des Waldes ein Schrankenschlüssel nötig ist, sollten Waldbesitzer vorab ihre detaillierten Kontaktdaten mitteilen. Der Aufnahmetrupp der Firma Wald- und Forstservice Scholtes wird sich dann rechtzeitig vor Beginn der Arbeiten mit den Waldbesitzern in Verbindung setzen.

#### **Aktion „Mit dem Rad zur Arbeit“ startet ins Jahr 2011**

**Radfahren hält fit, ist umweltfreundlich und hilft, mit guter Laune und ohne Stau ans Ziel zu kommen. Was liegt also näher, als das Rad für den Arbeitsweg als Verkehrsmittel zu nutzen? Um die Entscheidung zu erleichtern, gibt es seit sieben Jahren die Aktion „Mit dem Rad zur Arbeit“ von AOK Baden-Württemberg, Allgemeinem Deutschen Fahrrad-Club (ADFC) und den Radsportverbänden in Baden-Württemberg (WRSV und BRV).**

„Im vergangenen Jahr haben landesweit über 7.000 Teilnehmer mitgemacht und radelten jeweils an mindestens 20 Arbeitstagen zum Arbeitsplatz. Auch in der Region waren viele Einzelteilnehmer und Betriebe dabei. Das wollen wir zusammen in diesem Jahr toppen. Ganz nebenbei stärken die Radler ihr Immunsystem und ihre Fitness und verbinden so das Notwendige mit dem Nützlichen,“ sagt Ralf Eickmann, Leiter für Gesundheitsförderung bei der AOK Ulm-Biberach.

Die Aktion „Mit dem Rad zur Arbeit“ läuft von Juni bis Ende August in ganz Baden-Württemberg. Im Vorjahr legten die 7.355 Arbeitnehmer eine Strecke von 3.141.050 km zurück - das entspricht fast 80 Erdumrundungen - und verbrannten rund 73.500.570 Kalorien - eine Fußballmannschaft müsste dafür

über 5.500 Spiele bestreiten. Im Vergleich zur Fahrt mit dem Auto sparten die Radler dabei rund 620 Tonnen Kohlendioxid (CO<sub>2</sub>) ein.

Jeder, der sein Fahrrad im Aktionszeitraum an mindestens 20 Tagen für den Weg zur Arbeit nutzt, kann mitmachen. „Teilnahme-Coupons gibt es in allen AOK-KundenCentern oder auch online“, so Ralf Eickmann.

Jeder Teilnehmer könne online seine Fahrten zur Arbeit tagesgenau eintragen und dazu noch mit etwas Glück einen der vielen attraktiven Einzel- oder Teampreise gewinnen. Unter [www.mit-dem-rad-zur-arbeit.de](http://www.mit-dem-rad-zur-arbeit.de) gibt es auch einen CO<sub>2</sub>-Rechner. „So kann jeder ganz leicht berechnen, wie viel CO<sub>2</sub> er spart, wenn er mit dem Rad statt dem Auto zur Arbeit fährt“, erklärt der AOK-Experte.

Die AOK Ulm-Biberach im Internet: [www.aok-bw.de/ulb](http://www.aok-bw.de/ulb)

## *Bitte beachten Sie!!*

### **An alle Vereine und Institutionen!**

**Kostenlos:** redaktionelle Textbeiträge; diese müssen jedoch bei der jeweiligen Gemeinde aufgegeben werden.

**Kostenpflichtig:** alle als Anzeigenauftrag bezeichneten Eingänge werden als kostenpflichtig angesehen und berechnet.

Der Verlag

## **INSERATE**

### **Suche Arbeit als Raumpflegerin**

morgens ca. 2 - 3 Stunden in Warthausen.

**Telefon 07351 168970**



IMMOBILIENHAUS  
für Baden-Württemberg seit 1977

#### **Suchen Raum Warthausen**

1 Familienhaus oder DHH  
mit Garten, Garage oder Carport **zu kaufen.**  
Rufen Sie unverbindlich an.

**88515 Langenenslingen • [www.biv.de](http://www.biv.de) • Tel. 07376 960-0**

Für die wöchentliche Zustellung  
des Mitteilungsblattes Warthausen  
(Bezirk Schlossgut) wird ab sofort ein/e

# **Zusteller/in**

bei guter Bezahlung gesucht.

Bewerbungen von Hausfrauen, Rentnern  
oder älteren Schülern nimmt der Verlag  
unter Telefon 07154 8222-90 entgegen.



**Dr. med. Sigrid Sauer** Fachärztin für Allgemeinmedizin,  
Homöopathie, Akupunktur, TCM

**Dr. med. Eckart Sauer** Facharzt für Allgemeinmedizin,  
Akupunktur, TCM

Heggelinstraße 8 · 88447 Warthausen · Telefon 76261  
www.DRSAUER.de

Unsere Praxis ist wegen Urlaubs vom  
**14.06.** bis zum **24.06.11** geschlossen.



Innenausbau  
mit Perfektion

Maßgeschneiderter  
Innenausbau  
in perfekter  
Handwerksqualität

**VESER**  
SCHREINEREI + FENSTERBAU

Emerkinger Straße 41  
89597 Munderkingen  
Tel.: 07393 9529-0  
Fax: 07393 9529-15  
www.veser.de

Therme  
**JORDANBAD**

*Hensel für dich*  
Der Abend gehört  
nur mir...

Baden und Saunieren täglich  
ab 17.30 Uhr bis Badeschluss  
zum günstigen Feierabendpreis.

Biberach, Tel. 07351 343-100, www.jordanbad.de

**Sie möchten...**  
**werbewirksam**  
**eine Anzeige schalten?**  
**www.telema.de**

**Gartengeräte - nur bei Endress!**

Für jeden Einsatzbereich das richtige Motorgerät

**VIKING**  
Rasenmäher  
MB 448 T

statt 649,-  
**499,-**



**VIKING**  
Rasentraktor  
MT 5097 Z

statt 4.399,-  
**3.959,-**



Beratung · Service · Verkauf  
Warthausen · Biberacher Straße 55  
Telefon 07351/76711

**www.endress-shop.de**

**endress**

Technik im grünen Bereich

Der Motorgeräte-Fachmarkt in Ihrer Nähe

**Metzgerei**  
HONOLD

Angebot aus eigener Schlachtung und Produktion  
vom 1.6.2011 - 4.6.2011

<b>Schweinegeschnetzeltes</b>	kg	<b>7,20 €</b>
<b>Eierpastete</b>	kg	<b>8,20 €</b>
<b>Fleischwurst</b>	kg	<b>7,70 €</b>
<b>Schinkenwurst</b> frisch	kg	<b>8,20 €</b>
Auch kleine Portionswürste		
<b>Feuergriller</b>	kg	<b>8,60 €</b>
<b>Polnische</b>	kg	<b>8,60 €</b>
<b>Grobe Leberwurst</b>	kg	<b>7,60 €</b>

...mit Partyservice der besonderen Art.  
Für Ihre große und kleine Feier bereiten  
wir feine warme und kalte Buffets.

Ehinger Straße 48 · 88447 Warthausen  
Telefon 07351 8597  
Ihre Familie Maier

**Steuererklärungen**

Beratung und Erstellung  
Billein-Milz, Warthausen-Herrlishöfen  
**Lohnsteuerhilfeverein Bodan e.V.**

Tel. 07351 74431 werner\_billein@gmx.net

**Musikschule**  
**Schenk**

Qualifizierter Musikunterricht in Warthausen  
Information unter 07351/4292502

- Musikalische Früherziehung
- Glockenspiel
- Blockflöten
- Gitarre
- E-Gitarre
- Violine
- Klavier
- u.v.m.

**Sonderposten & Service-Shop**

**Unser Leistungsangebot:**

- ✓ Sonderpostenmarkt
- ✓ Postagentur
- ✓ Tabakbörse
- ✓ Toto-Lotto - Annahme
- ✓ Reinigung - Annahme
- ✓ Zeitschriften

Alte Biberacher Straße 7 - 88447 Warthausen  
Inh.: Gerhard Schuster

**Öffnungszeiten:**

Mo - Fr 8.30 - 12.30 Uhr + 14.00 - 18.00 Uhr  
Sa 8.30 - 12.00 Uhr



## Katholische Kita St. Elisabeth: großes Fest zum 125 jährigen Jubiläum

### Vergangenen Samstag feierte die katholische Kita St. Elisabeth in der Turn- und Festhalle ihr 125 jähriges Bestehen.

Viele Eltern und Großeltern, Onkel, Tanten und Freunde der Kita kamen, so dass es bald gemütlich voll in der Halle wurde. Da die Kita derzeit von 41 Kindern besucht wird, die ihre Wurzeln in 10 verschiedenen Nationen haben, stand das Fest unter dem Motto: „Eine Reise um die Welt“. Dazu hatten die Erzieherinnen mit den Kindern ein aufwändiges Programm einstudiert, in dessen Rahmen kleine Afrikaner zu wilden Trommelrhythmen tanzten, chinesische Kinder einen Fächertanz aufführten oder viele kleine Pinguine die Gäste in die kalte Antarktis entführten. Für große Begeisterung sorgten der holländische Kochlöffeltanz und der schnelle Sascha-Tanz, der das große Russland vorstellte. Einen Höhepunkt stellten die Mini-Schweizer dar, die mit großer Mühe ihre riesigen selbstgebastelten Alphörner auf die Bühne schleppten und den Hintergrund für zwei fesche Schuhplattler bildeten. Die Kita-Kinder wurden bei Ihrem Programm von Kindern der KLÜKS-Gruppe unterstützt, die die großen afrikanischen Tiere mit einem Lied in englischer Sprache vorstellten. Den Abschluss des Programms bildeten Kinder der Drums- und Percussion-Gruppe von Markus Merz mit mitreißenden Rhythmen.

Am internationalen Kuchenbuffet konnten die Gäste zwischen brasilianischen, französischen, bosnischen, russischen, japanischen, libanesischen, polnischen, ungarischen und natürlich unzähligen deutschen Spezialitäten wählen. So manchem fiel dabei die Auswahl schwer. Alle Speisen wurden von den Eltern der Kita-Kinder zubereitet und repräsentierten die Nationen, aus denen die Familien stammen. An dieser Stelle sei allen fleißigen Bäckerinnen und Bäckern gedankt.

Zu den Gratulanten zählten Pfarrer Müller, der der Kita-Leiterin Frau Sontheimer einen Beamer samt Laptop als Geschenk der katholischen Kirche überreichte, Bürgermeister Jautz, der Material für die Werkstatt schenkte und in seiner Rede betonte, wie wichtig für ihn die Betreuung der Warthausener Kinder sei, sowie die Gesamtverantwortliche der Kindertagesstätten, Frau Sodeikat, die die Bedeutung einer modernen Kinderbetreuung abermals betonte.

Einen weiteren Höhepunkt stellte die Tombola dar. Alle 500 Preise waren von kinderlieben ortsansässigen Unternehmen zur Verfügung gestellt worden. Da sich hinter jedem zweiten Los ein Gewinn verbarg, konnten die meisten Gäste sogar mehrere tolle Gewinne mit nach Hause nehmen. Einige Unternehmen spendeten der Kita anlässlich ihres Geburtstages zudem Geldbeträge, für die alle unendlich dankbar sind. So haben die Kinder, die Erzieherinnen und viele fleißige Eltern, allen voran der Elternbeirat, ihr ehrgeiziges Ziel erreicht: genug Geld zu sammeln, um eines der ziemlich in die Jahre gekommenen Klettergerüste im Außenbereich der Kita zu ersetzen.

Schauen Sie doch in einigen Wochen vorbei! Dann können Sie sehen, bei welcher Anschaffung Sie uns durch den Kauf eines Stück Kuchens oder eines Tombola-Loses unterstützt haben. Vielen Dank!

### Bei folgenden Unternehmen möchten wir uns herzlichst bedanken:

#### Geldspenden:

Raiffeisenbank Warthausen:	500 Euro
Kreissparkasse Biberach:	250 Euro
„Gapp & Gapp“ freie Architekten:	250 Euro
Zahnarzt Dr. Weiler:	150 Euro
Bauunternehmen Huchler:	125 Euro
Malzfabrik Warthausen:	100 Euro
Bauschreinerei Matzenmiller:	100 Euro
„Garten nach Mass“ Landschaftsgestaltung:	Fundamente für das neue Klettergerüst

#### Tombolaspenden:

Schreinerei Lothar Müller und Herr Franke:	Hauptpreis: Badeliege
Küchenhaus Marchtal:	Hauptpreis: Ballonfahrt

Raiffeisenbank Warthausen, Öchsle-Museumsbahn, Badtraum (Gutzeit und Bock), Nissan Autohaus Berg  
 Gemeinde Warthausen, Hifi Aktiv & Radio Becker, Leroux Kunsthandwerk, Salon D hair & style  
 Restaurant „zum Wack´ren Schwaben“, Hotel Restaurant „Cafe Schloßblick“, Hotel Restaurant „Knopf & Knopf“  
 Tierarztpraxis Dr. Guth, Kosmetikstudio Beauty Strobl, Ingenieurbüro Fischer, Musikschule Schenk  
 Endress Gartentechnik, Getränke Gnann, Tischler Steinle, Vita-Sport Fitnessstudio, Big Fit Fitnessstudio  
 Haider Physiotherapie, Finanzdienstleister Jürgen Trunk, Postfiliale und Sonderposten Shop  
 Malerbetrieb Glaser & Gorsalsky, Maler Philipp, Bäckerei Zell & Russ, Metzgerei Honold, Rayer Hobby + Kunst  
 Rittelmann Elektroinstallation, Baumschule Haid, Renault Autohaus Rapp, Kaufland, Burger King, Atempause Buchladen  
 Habisreutinger Holzzentrum, KSV Natursteinhandel, Osiander Buchhandlung, Dehner Garten Center, Garten Igel  
 Gutermann zum Blumenstrauss, Jordanbad Sinnwelt, OBI, TTL Teppichboden, ADAC



**KEIN TAXI? Dann eben FAHRDIENST Warthausen**  
**Telefon 07351 82482**

**FENSTER & TÜREN**  
 Renoviersystem



Kostenlose Service Hotline:  
**0800 / 101 00 22**

*Ich spar mich Reich!*

- Ihre Vorteile:**
- 30% weniger Heizkosten
  - optimale Schalldämmung
  - problemloser Einbau
  - 6 volle Jahre Garantie
  - rundum Servicepaket
  - Nutzung aller Fördermittel

Besuchen Sie unser Kundenzentrum mit Ausstellung auf 10.000 qm in Ummendorf!

Im Espach 11  
 88444 Ummendorf  
 Tel. 0 73 51 / 58 01-0 · Fax -15  
 info@meinreichfenster.de  
 www.meinreichfenster.de

**Reich**  
 Fenstervisionen

Ihr Pflegedienst für Schemmerhofen und Umgebung

Johannes Sippel  
**Krankenpflegedienst**

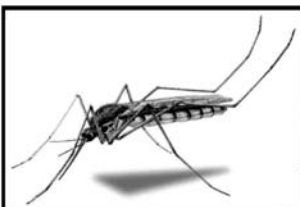
**Leistungen des Krankenpflegedienstes**

- ⊗ Kranken- Alten- und Kinderkrankenpflege
- ⊗ Behandlungspflege
- ⊗ Vermittlung von Essen auf Rädern
- ⊗ Betreuung von Demenzkranken
- ⊗ Einzelschulungen für Pflegenden
- ⊗ Hauswirtschaftliche Versorgung
- ⊗ Pflege bei Verhinderung (z.B. Urlaub von pflegenden Angehörigen)
- ⊗ Kostenlose Beratung im Pflegebereich
- ⊗ 24-Stunden-Rufbereitschaft

**Kontakt: Herr Johannes Sippel**  
 Krankenpflegedienst Johannes Sippel · 88433 Schemmerhofen  
 Hölleweiherstrasse 7 **Telefon: 0 73 56 - 9 19 73**  
 Mail: pflegedienst.sippel@cityweb.de · www.pflegedienst-sippel.de

**EDV-Notdienst mit Vor-Ort-Service**

- PC - Reparaturen, -Aufrüstungen & Netzwerke
- Installation Windows, Internet, email, DSL & WLAN
- Lösen von Windows-, Hard- & Softwareproblemen
  - Entfernen von Viren, Trojanern & Spyware
  - Datenrettung, -sicherung & -übertragung
- Computertechnik M.Heim • Schemmerhofen
- fon: 07356-3225 • mobil: 0170-2455491
- mail: it.on.demand@web.de



**Insekten  
 schutzgitter**

... noch keine Insekten im Haus?

- Damit das so bleibt, sprechen Sie mit uns!



Wir beraten Sie gerne.

**Glaser**

88433 Ingerkingen  
 Tel.: 0 73 56/68 2  
 Fax: 0 73 56/92 89 54



Über 40 Jahre

**HUCHLER**

GMBH & Co. KG  
**BAUUNTERNEHMEN**

**Ausführung:** Bahnhofstraße 10  
 ■ Rohbau- und Umbauarbeiten 88447 Warthausen  
 ■ Altbausanierungen Telefon 0 73 51 / 99 68  
 Fax 0 73 51 / 1 79 22

www.huchler-bau.de - E-Mail: info@huchler-bau.de



telefon 7 62 12

**salon d**  
 hair & style

**Maler Philipp**

Frank Philipp  
 Malermeister

Birkenharder Straße 37  
 88447 Warthausen

Tel. 073 51 802758  
 Fax 073 51 802762  
 Mobil 0170 2030198

- Malerarbeiten
- Tapezierarbeiten
- Fassadengestaltung
- Dekorative Wandgestaltung