



MITTEILUNGSBLATT

Amtliche Bekanntmachungen

Einladung zur TUA-Sitzung am 03.03.2022 um 17:00 Uhr in der Turn- und Festhalle Warthausen

Am kommenden

Donnerstag, 3. März 2022 um 17:00 Uhr

findet eine öffentliche Sitzung des Ausschusses für Technik und Umwelt in der Turn- und Festhalle Warthausen statt.

Tagesordnung

1. Baugesuche und Bauvoranfragen
 - 1.a. Antrag auf Baugenehmigung
Gemarkung Birkenhard, Flst. 556/12, Berggrubenweg 16
Sanierung des bestehenden Wohnhauses, Ausbau Dachgeschoss und Anbau
2. Verschiedenes
 - Baumaßnahme Netze BW
Neue Umspannstation Am Espach, Birkenhard, Übersichtsplan

Die Einwohnerschaft wird hierzu herzlich eingeladen. Wir möchten darauf hinweisen, dass bei der Sitzung nur eine begrenzte Zuhörerzahl zugelassen ist. Aufgrund der Warnstufe gilt das Tragen einer FFP2- oder vergleichbaren Maske und die Abstandsregeln während der gesamten Sitzung. Für Besucherinnen und Besucher gilt die 3G-Regelung. Nicht immunisierte Personen müssen für die Teilnahme an der Sitzung einen Antigen- oder PCR-Testnachweis vorlegen. Wir bitten um Beachtung. Die Sitzungsvorlagen und die zugehörigen Anlagen finden Sie in unserem Ratsinformationssystem unter <https://warthausen.ris-portal.de>.

Kurzbericht über die Sitzung des Gemeinderates am Montag, 21. Februar 2022

Bürgermeister Jautz begrüßte die Anwesenden.

Die Presse war ebenfalls vertreten.

TOP 1. Informationen durch den Bürgermeister

- Bürgermeister Jautz informierte, dass in den vergangenen Wochen an verschiedenen Örtlichkeiten der Gemeinde Warthausen Sachbeschädigungen von unbekannt Personen begangen worden sind. Anfang Februar wurden ein Fenster an der neuen Sporthalle und zwei Fenster an der Turn- und Festhalle durch Steinwürfe beschädigt. Dadurch entstand ein nicht unerheblicher Schaden für die Gemeinde. Die Sachbeschädigungen wurden von der Polizei aufgenommen.
- Die Bewerbungsfrist der Bauplatzbewerbungen „Burrenstraße“ endete am 18. Februar 2022. Auf die 11 Bauplätze im Wohngebiet „Burrenstraße“ in Birkenhard bewarben sich 83 Inter-

essenten. Die Verwaltung hat mit der Auswertung der Bewerbungsbogen nach den Bauplatzvergabekriterien begonnen. In den kommenden Sitzungen wird über die Vergabe berichtet.

- Das Bürgergespräch mit Vertretern der ehemaligen Gemeinde Höfen fand am 15. Februar 2022 statt. Im Nachgang sind Anträge der ÖBB-Fraktion gestellt worden. Hauptsächlich ging es darum, ob es sich in der Eingemeindungsvereinbarung aus 1974 um rechtverbindliche Zusage-Regelungen oder um politische Absichtserklärungen handelt. Der Gemeinderat wird sich in der Sitzung am 7. März 2022 u. a. mit der Eingemeindungsvereinbarung und den Anträgen befassen.

TOP 2. Bekanntgabe in nichtöffentlicher Sitzung gefasste Beschlüsse

Zu diesem Tagesordnungspunkt gab es keine Bekanntgaben.

TOP 3. Hochwasser- und Starkregenmanagement

Der Gemeinderat nahm, die Informationen und weiteres Vorgehen in den Bereichen Oberhöfen, Galmuthhöfen, Barabein und Graben zur Jahnstraße/Bereich Kleingartenanlage, zur Kenntnis. Herr Schwörer vom Ingenieurbüro Schwörer informierte über

- die Regenereignisse im Juni und Juli 2021 der jeweiligen betroffenen Bereiche,
- die Verantwortlichkeiten zur Vermeidung oder Minderung von Schäden:
 - a) Die Kommune ist verantwortlich im Rahmen der Bauleitplanung (Baugebiete), durch Information der Bürger darüber, wie sie ihr Grundstück schützen können.
 - b) Nach rechtlicher Einordnung im Wasserhaushaltsgesetz § 5 Abs. 2 ist „jede Person, die durch Hochwasser betroffen sein kann, im Rahmen des ihr Möglichen und Zumutbaren verpflichtet, geeignete Vorsorgemaßnahmen zum Schutz vor nachteiligen Hochwasserfolgen und zur Schadensminderung zu treffen“.
- Kostenprognosen zu empfohlenen Maßnahmen.
- Empfehlungen zur privaten Starkregenvorsorge an Grundstücken und Gebäuden. Das Ingenieurbüro Schwörer bietet individuelle Einzelberatungsgespräche für betroffene Personen an. Die Kontaktadresse kann beim Bürgermeisteramt angefragt werden.
- Gesperrter Fahrweg/Römersteige: Einschätzungen und denkbare Vorgehen.
- Zur Klärung der Öffnung sind weitere Gespräche mit Eigentümer und eine Untersuchung durch einen Geologen erforderlich.

TOP 4. Herr Heffner vom Landschaftserhaltungsverband erläuterte den Sachverhalt des Pflege- und Nutzungskonzepts der Hangwiese bei der Sophie-La-Roche-Schule Warthausen

1. Der Gemeinderat stimmte der Umwandlung der Hangwiese (bei der Grundschule Warthausen) zu einem naturnahen Pflegekonzept einstimmig zu.



2. Die Verwaltung wird beauftragt die vorgestellten Maßnahmen umzusetzen.
 3. Die Verwaltung schließt mit dem Pächter einen Nutzungsvertrag über ein Probejahr mit Entgeltregelung ab.
- Zum Pflege- und Nutzungskonzept findet Anfang April ein öffentlicher Vortrag mit den Anwohnern und interessierten Bürgern statt.

TOP 5. Neubau Kindertagesstätte Birkenhard – Nachtrag

Der Gemeinderat bewilligte mehrheitlich nachträglich für die Ausführung der im Sachverhalt aufgeführten Positionen (Estricharbeiten, Obertürschließer) die Summe von 62.639,26 € brutto als Budgeterhöhung.

TOP 6. Verschiedenes

Ein Gemeinderatsmitglied fragte, was mit den Schildern im Herrlishöfer Ried passiert. Diese Schilder liegen seit geraumer Zeit in der Wiese und es ist in den vergangenen vier Wochen nichts geschehen. Zudem fragte er, ob es einen Beschilderungsplan gibt. Bürgermeister Jautz erklärte, der Bauhof wurde beauftragt entsprechende Maßnahmen zu ergreifen, jedoch hat er keinen aktuellen Kenntnisstand darüber. Einen Beschilderungsplan gibt es nicht. Die Angelegenheit wird nochmals überprüft.

Ein Gemeinderatsmitglied erklärte, er ist von der Bürgerschaft angesprochen worden, wann das Geschwindigkeitsmessgerät - Ortsdurchfahrt B465 / Ehinger Straße – aufgestellt wird. Das vorgeschriebene Tempo 30 wird nicht eingehalten. Auch an der Ampel am Pflegeheim wird das Rotlicht nicht beachtet. Es ist nicht gewährleistet, dass die Fahrzeuge bei einer roten Ampel stehen bleiben. Hier sollten Kontrollen durchgeführt werden. Bürgermeister Jautz antwortete, das Geschwindigkeitsmessgerät ist beantragt; es gibt keine Information über einen Aufstellzeitpunkt. Die Überwachung der Ampel am Pflegeheim wird angestoßen.

Mit einem Dank an die Zuhörer und Presse konnte BM Jautz die öffentliche Sitzung um 21:10 Uhr schließen.

Warthausen, 23. Februar 2022
Wolfgang Jautz
Bürgermeister

Informationen zur Corona-Pandemie

Aktuelle Corona-Zahlen

im Landkreis Biberach und der Gemeinde Warthausen
(Stand, Dienstag, 22.02.2022, 18.00 Uhr)

Infizierte Kreis Biberach:	40.489
Genesene Kreis Biberach:	35.128
Todesfälle Kreis Biberach:	255
Aktuell Infizierte Kreis Biberach:	5.106
Warthausen:	96
7-Tages-Inzidenz	2.107,3

Corona-Regeln ab 23. Februar 2022

In Baden-Württemberg gilt jetzt die Warnstufe. Die Corona-Maßnahmen richten sich weiterhin nach dem dreistufigen System, das sich an den Hospitalisierungen orientiert:

Die **Basisstufe** wird ausgerufen, wenn die Hospitalisierungsinzidenz unter 4,0 liegt und nicht mehr als 249 Intensivbetten mit COVID-19-Patient*innen belegt sind.

Die **Warnstufe** wird ausgerufen, wenn die Hospitalisierungsinzidenz an zwei aufeinanderfolgenden Tagen den Wert von 4,0 erreicht oder überschreitet oder die Auslastung der Intensivbetten in Baden-Württemberg den Wert von 250 erreicht oder überschreitet. Für nicht geimpfte oder nicht genesene Personen Kontaktbeschränkungen von 1 Haushalt + 10 weitere Personen. Die **Alarmstufe** wird ausgerufen, wenn die Hospitalisierungsinzidenz an zwei aufeinanderfolgenden Tagen den Wert von 15,0 er-

reicht oder überschreitet und die Auslastung der Intensivbetten in Baden-Württemberg den Wert von 390 erreicht oder überschreitet. Für nicht geimpfte oder nicht genesene Personen gilt in einigen Bereichen ein Teilnahme- und Zutrittsverbot (2G) sowie Kontaktbeschränkungen von 1 Haushalt + 5 weitere Personen. In Innenbereichen mit Maskenpflicht sowie im öffentlichen Nah- und Fernverkehr zu Wasser, Land und Luft (Warn- und Alarmstufen) müssen Personen ab 18 Jahren eine FFP2-Maske (oder vergleichbar) tragen. Dies gilt nicht in Arbeits- und Betriebsstätten, siehe SARS-CoV-2-Arbeitsschutz-Verordnung des Bundes.

Maskenpflicht

Die Maskenpflicht gilt grundsätzlich in öffentlich zugänglichen geschlossenen Räumen sowie im öffentlichen Nah- und Fernverkehr.

Geänderte Öffnungszeiten der Teststelle im Rathaus am Samstag, 26.02.22

Die allgemeinen Öffnungszeiten der Teststelle sind:

Montag, Dienstag, Donnerstag und Freitag	von 16:30 Uhr - 19:00 Uhr
Samstag, 26.02.	von 14:00 Uhr - 17:00 Uhr
Sonntag	von 17:00 Uhr - 19:00 Uhr

(am Mittwoch ist die Teststelle geschlossen)

Mitteilungen aus der Verwaltung

Wir sind dabei! Kath. Kita St. Elisabeth beim Katholikentag in Stuttgart

Weltgrößter Martinmantel - Leben teilen



Vom 25. - 29.05.22 findet in Stuttgart der Katholikentag statt. Zum Thema „Leben teilen“ soll der weltgrößte Martinmantel entstehen und dort ausgestellt werden. In Kleingruppenarbeit haben die Kinder der kath. Kita ein wunderschön buntes Mantelstück erstellt. Dieses wurde im Rahmen eines Gottesdienstes vorgestellt und dort noch eine Zeit lang mit anderen Mantelteilen ausgestellt, bevor es nach Stuttgart geht und es Teil eines großen Ganzen wird.

Für die Kinder bedeutet dieses Thema „Liebe teilen“ ohne Liebe kann man nicht leben. Die Handabdrücke stehen für die Vielfalt, den Zusammenhalt und natürlich für die Kinder. Die Herzen in der Mitte stehen natürlich für Liebe und sind überall verteilt und werden von Hand zu Hand weitergegeben.

Kath. Kita St. Elisabeth
Wielandstraße 4
88447 Warthausen
07351 - 75815





Gemeinde Warthausen Landkreis Biberach

Die Gemeinde Warthausen (5.300 Einwohner) sucht zum frühestmöglichen Zeitpunkt zur Verstärkung des **Hauptamtes** eine dynamische und motivierte Persönlichkeit als

Sachbearbeiter (m/w/d) für den Bereich Kinder, Familie, Senioren

Zu den vielseitigen und interessanten Aufgaben gehören insbesondere

- Organisation der Verwaltungsaufgaben für den Bereich der Kindertageseinrichtungen sowie Ansprechpartner für die Leitungen
- Abrechnung Elternbeiträge
- Jugend-, Familien- und Seniorenarbeit
- Bürgerschaftliches Engagement
- Bearbeitung von anfallenden Arbeiten im Bereich des Standesamtes im Vertretungsfall

Wir erwarten

- eine abgeschlossene Berufsausbildung als Verwaltungsfachangestellte 1, Fachkraft für Bürokommunikation, Verwaltungswirt oder vergleichbare Ausbildung
- bürgerfreundliches Auftreten
- gute EDV-Kenntnisse und sicherer Umgang mit den MS-Office-Anwendungen
- Selbständigkeit, Durchsetzungsvermögen und hohe Organisationsfähigkeit
- die Qualifikation zum Standesbeamten wäre vorteilhaft, kann aber auch zu einem späteren Zeitpunkt abgelegt werden

Wir bieten

- ein unbefristetes Arbeitsverhältnis in Vollzeit (100 %)
- einen interessanten Arbeitsplatz mit moderner, hochwertiger Ausstattung
- flexible Arbeitszeiten
- Vergütung je Qualifikation im Rahmen des Tarifvertrags für den öffentlichen Dienst (TVöD)
- Mitarbeit in einem motivierten und aufgeschlossenen Team mit erfahrenen Kita-Leitungen
- Fort- und Weiterbildungsmöglichkeiten

Haben wir Ihr Interesse geweckt? Dann freuen wir uns auf Ihre Bewerbung bis zum

20. März 2022 mit den üblichen Unterlagen an das Bürgermeisteramt Warthausen, Alte Biberacher Straße 13, 88447 Warthausen oder über das Stellenportal unserer Homepage www.warthausen.de.

Für Auskünfte stehen Ihnen Beate Eckert unter Tel. 07351/5093-48 oder per E-Mail eckert@warthausen.de sowie Bürgermeister Wolfgang Jautz unter Tel. 07351/5093- 16 gerne zur Verfügung.



Gemeinde Warthausen Landkreis Biberach

Die Gemeinde Warthausen (5.300 Einwohner) sucht zum frühestmöglichen Zeitpunkt zur Verstärkung des **Hauptamtes** eine dynamische und motivierte Persönlichkeit als

Sachbearbeiter (m/w/d) für den Bereich des technischen Bauamtes.

Zu den vielseitigen und interessanten Aufgaben gehören insbesondere

- Verantwortung für Projekte im Hoch- und Tiefbau in Zusammenarbeit mit Ingenieurbüros, Wahrnehmung der Bauherrenfunktion
- Konzeption und Organisation des gemeindlichen Freibades
- Energie- und Gebäudemanagement
- Koordination Bauhof, Hausmeister und Reinigungskräfte einschl. Personalverantwortung für diese Bereiche
- Enge Zusammenarbeit mit allen Gremien Änderungen des Aufgabengebietes behalten wir uns vor.

Sie verfügen über

- Abschluss als Verwaltungswirt (m/w/d), Verwaltungsfachangestellter (m/w/d), Techniker (m/w/d) oder vergleichbare Qualifikation
- Erfahrung in der Kommunalverwaltung
- Selbständigkeit, Durchsetzungsvermögen und hohe Organisationsfähigkeit
- Teamfähigkeit, Kommunikationsstärke und sicheres Auftreten
- Bürgerorientiertes und strukturiertes Arbeiten
- Gute Kenntnisse in den MS-Office-Anwendungen
- Gültige Fahrerlaubnis Klasse B

Wir bieten

- ein unbefristetes Arbeitsverhältnis in Vollzeit (100 %)
- flexible Arbeitszeiten
- Vergütung je Qualifikation im Rahmen des Tarifvertrags für den öffentlichen Dienst (TVöD)
- Mitarbeit in einem motivierten und aufgeschlossenen Team
- Fort- und Weiterbildungsmöglichkeiten

Haben wir Ihr Interesse geweckt? Dann freuen wir uns auf Ihre Bewerbung mit Darstellung Ihrer bisherigen Berufspraxis bis spätestens 20. März 2022 an das Bürgermeisteramt Warthausen, Alte Biberacher Straße 13, 88447 Warthausen oder über das Stellenportal unserer Homepage www.warthausen.de.

Für Auskünfte stehen Ihnen Beate Eckert unter Tel. 07351/5093-48 oder per E-Mail eckert@warthausen.de sowie Bürgermeister Wolfgang Jautz unter Tel. 07351/5093- 16 gerne zur Verfügung.



Gemeinde Warthausen Landkreis Biberach

Zum nächstmöglichen Zeitpunkt suchen wir für die Kita und die Kinderkrippe „Kindervilla Schlossgut“ in Warthausen

**Erzieher/innen und
pädagogische Fachkräfte (m/w/d)**
in Vollzeit - unbefristet

Wir freuen uns auf Ihre Bewerbung, wenn Sie ...

- eine abgeschlossene Berufsausbildung als Erzieherin oder einen vergleichbaren Abschluss nach § 7 KiTaG haben,
- die Arbeit mit den Kindern begeistert, sowie Freude, Einfühlungsvermögen und einen wertschätzenden Umgang pflegen,
- engagiert, motiviert und selbstständig in einem aufgeschlossenen Team arbeiten möchten,
- Wert auf eine vertrauensvolle Zusammenarbeit mit den Familien legen.

Wir bieten Ihnen...

- eine abwechslungsreiche und verantwortungsvolle Tätigkeit,
- die Möglichkeit, eigene Ideen einzubringen,
- eine konstruktive Zusammenarbeit im Team,
- regelmäßige Teilnahme an Teamfortbildungen,
- Unterstützung und Beratung in allen Erziehungsfragen durch eine Heilpädagogin,
- eine leistungsgerechte Vergütung nach dem TVÖD.

Wenn wir Ihr Interesse geweckt haben, freuen wir uns über Ihre aussagekräftige Bewerbung **bis zum 30.03.2022** an das Bürgermeisteramt Warthausen, Alte Biberacher Straße 13, 88447 Warthausen oder über das Stellenportal unserer Homepage **gemeinde@warthausen.de**.

Für Fragen steht Ihnen Frau Eckert (Tel. 07351 5093-48) gerne zur Verfügung.

Kath. Kita St. Elisabeth erhält eine großzügige Spende und sagt DANKE!

Die Kath. Kita St. Elisabeth in Warthausen konnte sich im letzten Kindergartenjahr über eine großzügige Zuwendung der „Stiftung-Hannelore-Wekenmann“ freuen. Mit dieser Spende konnten wir für unsere Einrichtung einen Trockenwagen zum Trocknen gemalter Bilder und Malerkittel, sowie zwei wunderbare Sets von Playmobil und ein großes Schleich Dino Set beschaffen. Die Kinder haben sich riesig über die neuen Spielmaterialien gefreut und voller Eifer direkt alles ausprobiert und bespielt. Strahlende Kinderaugen sind immer wieder eine tolle Belohnung für die Arbeit die wir leisten und auch für alle die uns in unserer Arbeit unterstützen.

Über den herzlichen Besuch vor Weihnachten haben sich die Kindergartenkinder sehr gefreut. Endlich mal wieder den Kindergarten zeigen und gemeinsam Zeit und Freude mit anderen teilen. Die Kinder und das Team der Kita sagen vielen Dank an Herr Josef Wekenmann und seine Töchter!



Entsorgung

Müllabfuhrtermine - März 2022

- **Donnerstag, 10. März 2022**
- **Donnerstag, 24. März 2022**

Abfuhrtermine Gelbe Säcke des Kreises - März 2022

- **Mittwoch, 9. März 2022**

Am Abfuhrtag müssen die Gelben Säcke/Blauen Tonnen bis 6:30 Uhr zur Leerung bereitgestellt sein. Die Befüllung der Blauen Tonne mit Wertstoffen darf nur über Gelbe Säcke erfolgen. Bitte kein loses Material einfüllen!

Weitere Informationen zu den Gelben Säcken finden Sie in der Abfallfibel des Landkreises Biberach oder unter www.biberach.de.

Abfuhrtermine Papiertonne - März 2022

Die Papiertonne des Landkreises wird am

- **Dienstag, 8. März 2022**

geleert. Am Abfuhrtag müssen die Tonnen bis 6:30 Uhr zur Leerung bereitgestellt sein.

Was gehört in die Papiertonne?

Zeitungen und Zeitschriften, Kataloge, Kartonagen, loses Papier, Werbepostkarten, Hefte und Bücher, Pappe, Schredderpapier

Was darf nicht in die Papiertonne?

Tapeten, Tetra Paks (Kartonverbunde), Plastik, Verpackungsmaterialien, Hygienepapier, Servietten, Hausmüll, Glas, Dosen, Bauschutt, Holz, Biomüll

Fragen zur Papiertonne

Informationen erhalten Sie unter www.biberach.de oder telefonisch unter Tel. 07351 / 52-6377.



IMPRESSUM

HERAUSGEBER:

Bürgermeisteramt Warthausen
Tel. (0 73 51) 50 93-0, Fax (0 73 51) 50 93-23
E-Mail: gemeinde@warthausen.de

Internet: www.warthausen.de

Sprechzeiten:

Montag, Dienstag, Donnerstag 8.30 bis 12.00 Uhr
Mittwoch 8.30 bis 12.00 Uhr und 14.00 bis 18.00 Uhr
Freitag 8.30 bis 12.30 Uhr

Verantwortlich für den amtlichen Teil:

Der Bürgermeister

Herstellung und Vertrieb:

Druck + Verlag Wagner, GmbH & Co. KG
Max-Planck-Str. 14, 70806 Kornwestheim
Tel.: (0 71 54) 82 22-0, Fax: (0 71 54) 82 22-10

Verantwortlich für den Anzeigenteil:

Tobias Pearnan und Katharina Härtel,
E-Mail: anzeigen@duv-wagner.de
Anzeigenberatung Tel.: (0 71 54) 82 22-70
Anzeigenschluss: Mittwoch, 14.00 Uhr

Erscheint wöchentlich freitags

Titelbild: Oberschwaben-Tourismus GmbH, Bad Schussenried



ALLES AUF EINEN BLICK

GEMEINDEKONTAKTE



Gemeindeverwaltung Warthausen

Alte Biberacher Straße 13, 88447 Warthausen

Tel. 0 73 51 / 50 93-0, Fax 0 73 51 / 50 93-23

Internet www.warthausen.de

E-Mail: gemeinde@warthausen.de

Jeden Mitarbeiter erreichen Sie unter seiner persönlichen

E-Mail-Adresse (nachname@warthausen.de)

z. B. jautz@warthausen.de

Bürgermeister Wolfgang Jautz **Durchwahl -27**

Alexandra Reich (Vorzimmer Bürgermeister) -16

Haupt- / Bauamt: Anja Kästle **-13**

Angela Hecht (Bürgerbüro) -11

Tamara Hetterich (Bürgerbüro) -12

N.N. (Hoch- und Tiefbau, Friedhofsamt) -43

Beate Eckert (Ordnungsamt, Bauamt, Grundbuchamt) -48

Margot Pfänder (Soziales, Standesamt) -24

Melanie Bareth (Kinder, Familie, Senioren) -49

Marc Flachmüller (EDV) -19

Kämmerei: Sabrina Kühnbach **-15**

Roland Fritzenschaft (Gewerbe- und

Vergnügungssteuer, Wasser und Abwasser) -14

Monika Fucker (Hunde- und Grundsteuer, Vereinsförderung,

Anlagenbuchhaltung) -20

Nico Thanner (Gemeindekasse) -45

Annette Bundschu (Grundstücks- und Gebäudeverwaltung) -42

Bauhof: Helmut Stöhr **Tel. 82 84 10**

Fax 57 57 80

E-Mail: bauhof@warthausen.de

Öffnungszeiten Rathaus

Montag bis Donnerstag 8:30 Uhr bis 12:00 Uhr

Mittwoch außerdem 14:00 Uhr bis 18:00 Uhr

Freitag 8:30 Uhr bis 12:30 Uhr

WICHTIGE RUFNUMMERN FÜR DEN ÄRZTLICHEN BEREITSCHAFTSDIENST

Rettungsdienst: **112**

Allgemeiner Notfalldienst: **116117**

Kinderärztlicher Notfalldienst: **116117**

Augenärztlicher Notfalldienst: **116117**

Biberach

(Allgemeiner Notfalldienst)

Kliniken Landkreis Biberach - Kreisklinik Biberach,

Marie-Curie-Str. 4, 88400 Biberach

Sa, So und FT 08 - 22 Uhr

Biberach

(Ärztlicher Bereitschaftsdienst für Kinder und Jugendliche)

Zentrale Kinderärztliche Notfallpraxis und die Notfallaufnahme in der Universitätsklinik für Kinder- und Jugendmedizin Ulm, Eythstraße 24, 89075 Ulm

Mo bis Fr: 19 - 8 Uhr, Sa, Sonn- und Feiertag: 8 - 8 Uhr (*)

(*) Außerhalb der Öffnungszeiten übernimmt die Notfallaufnahme der Universitätsklinik für Kinder- und Jugendmedizin Ulm die Versorgung der Patienten. Der ärztliche Bereitschaftsdienst ist wie bisher unter der Telefonnummer 01801 929343 zu erreichen.

NOTFALL-RUFNUMMERN

Feuerwehr, Notarzt, Rettungsdienst **112**

Polizei **110**

Ärztlicher Notdienst **116 117**

Kinderärztlicher Notdienst **116 117**

Krankentransport **19222**

Wasser- und Gasversorgung **9030**

Ambulante Hospizgruppe Biberach **0170 / 4889929**

Kirchliche Nachrichten

Evang. Kirchengemeinde Warthausen



Evang. Pfarramt:

Pfarrer Hans-Dieter Bosch

Martin-Luther-Str. 6

88447 Warthausen

Telefon (07351) 13914

E-Mail: Pfarramt.Warthausen@elkw.de

Seelsorge in den Pflegeheimen:

Pfarrer Herbert Seichter, Attenweiler, Tel. 07357-856

Bankverbindung für Spenden:

Evang. Kirchengemeinde Warthausen

IBAN: DE73 6545 0070 0000 2600 22

Bitte Spendenzweck nicht vergessen.

27.02.2022 / Estomihi (Herr, sei mir ein starker Fels):

09.30 Uhr Biberach: Stadtpfarrkirche St. Martin.

Bitte beachten Sie die Maskenpflicht.

06.03.2022 / Invokavit

09.30 Uhr Warthausen: Ökumenischer Gottesdienst zum Weltgebetstag.

Frauen gestalten diesen Gottesdienst nach einer Liturgie aus England, Wales und Nordirland (Weitere Informationen siehe nachstehend).

Ein schwerer Weg

Liebe Gemeinde,

der Bibelspruch für diesen Sonntag ist ein Vers aus dem Lukasevangelium: „Seht, wir gehen hinauf nach Jerusalem, und es wird alles vollendet werden, was geschrieben ist durch die Propheten

von dem Menschensohn.“ (Lukas 18, 31) Es ist ein schwerer Weg, den Jesus geht. Auch wenn er zum Einzug in Jerusalem viel Jubel und Aufmerksamkeit erfahren wird, so ist der Weg letztlich doch von Verrat, Leiden und Sterben bestimmt. Und die jubelnde Menge wird ihre Parole schnell von „Hosianna“ zu „Kreuzige ihn“ wechseln. Der Weg hinauf nach Jerusalem wird Jesus alles abverlangen und ihn an seine Grenzen bringen. Im Garten Gethsemane wird Jesus seinen Vater sogar bitten, er möge ihm diesen bitteren Kelch ersparen. Als ob er ahnen würde, wie grausam und einsam er sterben wird.

Die Frage bleibt: Warum hat ihm Gott dies nicht erspart; warum musste es so kommen? Weil er der Menschensohn ist: Der Sohn Gottes, der sich für die Menschen hingibt. Weil er nur so eine Tür öffnet, die uns sonst verschlossen geblieben wäre: Das Tor zur Auferstehung.

So ist Jesu Tod richtig verstanden: Jesus geht diesen Weg, weil Gott es so will. Damit für uns ein Weg eröffnet wird, der sonst verschlossen und als Möglichkeit ausgeschlossen wäre. Dieser Weg wird Jesus alles abverlangen und uns alles eröffnen.

Und passend als Blume: **Die Rose von Jericho**, manchmal auch als Jerusalemrose oder Marienrose bezeichnet. Die Echte Rose von Jericho (im Bild links, als Trockenpflanze) ist eine einjährige krautige Pflanze aus dem Nahen Osten und Arabien. Sie blüht im Frühjahr und hat traubige Blütenstände. Ihre Früchte werden beim Absterben der Pflanze einwärts gekrümmt und sind so geschützt. Sobald Regen fällt, öffnet sich das trockene Knäuel und die Samen fallen aus. Dass das trockene Pflanzenknäuel vom Wind über den Boden gerollt wird, ist ebenso ein Gerücht wie die Behauptung, dass die Pflanze bei Regen zu neuem Leben „erweckt“ würde. Auch wenn sie zur Gattung Anastatica (griechisch: „Auferstehung“) gehört, ist und bleibt die Pflanze abgestorben und tot. Es ist „nur“ ein mechanischer (Quell-)Vorgang, wenn sie sich bei Feuchtigkeit öffnet und ihre Samen freigibt. Und wenn wir schon bei Gerüchten sind: Häufig wird unter gleichem Namen im Handel die Unechte Rose von Jericho (im Bild rechts), ein Moosfarn aus Südamerika, angeboten. Dieses Moosfarn hat



die gleiche Eigenart: Es bildet einen noch schöneren, rundlicheren Knäuel und öffnet sich in wenigen Minuten tellerförmig-flach. Allerdings sind auch hier die meisten Pflanzen bereits vertrocknet und damit abgestorben, bis sie beim Kunden ankommen.

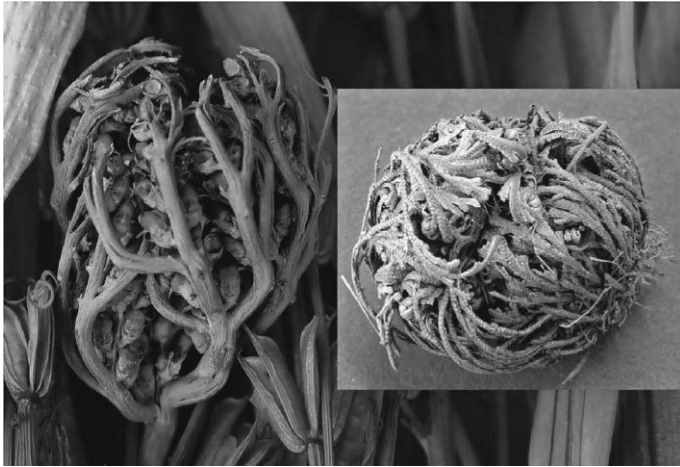


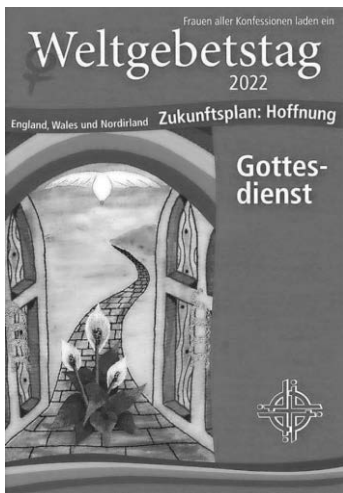
Bild: jackmac34-montemari-pixabay

Einen gesegneten Sonntag und eine gute neue Woche wünscht Ihnen allen
Ihr Pfr. Hans-Dieter Bosch

Die Farben und auch die ganze Schönheit der Bilder ist auf den schwarzweiß gedruckten Bildern leider nur zu erahnen. Wenn Sie mir eine kurze E-Mail schreiben, erhalten Sie jede Woche den Text und die farbigen Bilder zugesandt: Pfarramt.Warthausen@ELKW.de

„Zukunftsplan: Hoffnung“ - Zum Weltgebetstag 2022 aus England, Wales und Nordirland

Weltweit blicken Menschen mit Verunsicherung in die Zukunft: Die Corona-Pandemie verschärft Armut und Ungleichheit. Zudem erschüttert sie das Gefühl vermeintlicher Sicherheit in den reichen Industriestaaten. Als Christen glauben wir aber an die Rettung dieser Welt, nicht an ihren Untergang!



Am Freitag, 4. März/Sonntag, 6. März 2022 feiern Menschen auf der ganzen Erde den Weltgebetstag. Frauen aus England, Wales und Nordirland laden Sie ein, den Spuren der Hoffnung nachzugehen. Sie erzählen von ihren Ländern und deren bewegter Geschichte und von ihrer multiethnischen, -kulturellen und -religiösen Gesellschaft. Dabei kommen auch Themen wie Armut, Einsamkeit und Missbrauch zur Sprache. Über Länder- und Konfessionsgrenzen hinweg engagieren sich Frauen seit über 100 Jahren für den

Weltgebetstag und für ihre Rechte in Kirche und Gesellschaft.

Herzliche Einladung zu den ökumenischen Gottesdiensten:

Freitag, 4. März:

Biberach, Dreifaltigkeitskirche um 18.15 Uhr
Schemmerhofen, St. Anna-Haus um 19.00 Uhr

Sonntag, 6. März:

Warthausen, evangelisches Gemeindezentrum um 9.30 Uhr.
Es gelten die jeweiligen Coronaregeln.

Kath. Kirchengemeinde Warthausen



Kath. Pfarramt:

Pfarrer Wunibald Reutlinger

Heggelinstr. 3, 88447 Warthausen

Tel. (07351)72380, Fax (07351) 76535

E-Mail: St.Johannes.Warthausen@drs.de

Homepage: <http://stjohannes-warthausen.drs.de>

Öffnungszeiten: Mo., Di., Do., Fr. 9.00 – 11.00, Mi. 16.00 – 18.00

Gottesdienste

Freitag, 25.02.

Pfarrkirche Warthausen

18.00 Uhr Rosenkranz

18.30 Uhr Eucharistiefeier

Sonntag, 27.02., 8. Sonntag im Jahreskreis

St. Maria Birkenhard

08.45 Uhr Eucharistiefeier

Pfarrkirche Warthausen

10.15 Uhr Wort-Gottes-Feier

Aschermittwoch, 02.03.

Pfarrkirche Warthausen

09.00 Uhr Eucharistiefeier mit Aschenkreuz

St. Maria Birkenhard

18.00 Uhr Rosenkranz

18.30 Uhr Eucharistiefeier mit Aschenkreuz

† Anton und Frida Gerster

† Helmut Schmidberger

Freitag, 04.03.

Pfarrkirche Warthausen

18.00 Uhr Rosenkranz

18.30 Uhr Eucharistiefeier

† Albert Fuchs und Augusta Weißer

Im Anschluss bis 24 Uhr Eucharistische Nachtanbetung

Corona-Schutzmaßnahmen in Gottesdiensten

NEU: Keine Kontaktdatenerfassung in den Gottesdiensten!

Weiterhin: Verpflichtung zum Tragen von FFP2-Masken während Gottesdiensten in geschlossenen Räumen.

In der aktuell gültigen **Alarmstufe** des Landes Baden-Württemberg müssen in Eucharistiefeiern und anderen Gottesdiensten, die in geschlossenen Räumen gefeiert werden, **von Personen ab 18 Jahren FFP2-Masken oder ein vergleichbarer Standard** (DIN EN 149:2001 oder die gleiche Schutzwirkung aufweist wie etwa KN95, N95, KF94 oder KF95) getragen werden. **Einfache medizinische Masken (OP-Masken) sind nicht mehr zugelassen.** Für Personen im Alter zwischen 6 und 18 Jahren gilt wie gehabt weiterhin die Verpflichtung zum Tragen eines medizinischen Mund-Nasen-Schutzes.

Bei Krankheitssymptomen ist kein Kirchenbesuch möglich.

Weiterhin ist der Gemeindegang mit Maske möglich!

Pfarrbüro geschlossen!

Am Faschingsdienstag, den 01. März ist das Pfarrbüro geschlossen.

Stefan Ruf wird neuer Dekan von Biberach

Stefan Ruf ist zum neuen Dekan des Kirchenbezirks Biberach gewählt worden. Der 55-Jährige tritt die Nachfolge von Dekan Sigmund F. J. Schänzle an, der im September nach Zwiefalten wechselt. Ruf soll sein Amt Ende April aufnehmen. Gleichzeitig werden als stellvertretende Dekane Pfarrer Nicki Schaeppen aus Bad Schussenried, Pfarrer Martin Dörflinger von der Seelsorgeeinheit Federsee und Martin Ziellenbach, Pfarrer in Schwendi amtierend.



37 stimmberechtigte Mitglieder des Dekanatsrats haben am Wahlabend im Bischof-Sproll-Bildungszentrum ihre Stimme abgegeben, sowie in gleicher Anzahl Priester, Diakone, Pastoral- und Gemeindefereferentinnen und -referenten. Domkapitular Uwe Scharfenecker als Vertreter des Bischofs sowie der scheidende stellvertretende Dekan Klaus Sanke als Vorsitzender des Wahlausschusses zeichneten für die korrekte Stimmenauszählung verantwortlich.

Bei der Kandidatenvorstellung sprach sich Stefan Ruf für einen lebendigen Glauben in einer offenen, dialogorientierten Kirche aus. Der Theologe absolvierte einst eine Ausbildung zum Jugend- und Heimerzieher und war nach seiner Priesterweihe im Jahr 2000 als Vikar in Weil der Stadt und Friedrichshafen, später als Pfarrer in Stuttgart-Vaihingen tätig, wo er bereits als stellvertretender Dekan amtierte. Seit 2019 leitet er die Seelsorgeeinheit Biberach-Stadt.



#JUGEND-Birkenhard - KLJB Birkenhard

Liebe Jugendliche!

Diese Woche Freitag, 25. Februar um 19.00 Uhr ist unser Tischkickerturnier. Alle, von **14-24 Jahren** laden wir ganz herzlich dazu und auch zu den nächsten Treffen ein. Freut Euch auf nette, gemeinsame Stunden in der Gruppe.

Treffpunkt Gemeindehaus Birkenhard

Freitag, **25. Februar 19.00 Uhr** - Tischkickerturnier
In der Ferienwoche entsteht vielleicht spontan etwas.

Samstag, **12. März 18.00 Uhr** - Grillabend

Freitag, **18. März 19.00 Uhr** - Info für JHV & Spieleabend

Samstag, **26. März 19.00 Uhr** - Überraschungsabend

Sonntag, **27. März 18.00 Uhr** Jahreshauptversammlung (JHV)

Neue Mitglieder: Bitte Antrag ausgefüllt mit € 18 mitbringen und bis spätestens 18.03. an Sara geben.

Corona-Regeln: Nur gesund kommen. 3G. Bitte Maske mitbringen und warm anziehen. 12 Personen mit Maske/Abstand im Gruppenraum möglich. Draußen sind bis zu 36 Personen aktuell möglich.

-Änderungen vorbehalten-

Wir freuen uns auf Euch!

Eucharistische Nachtanbetung am Freitag, 4. März

Sehnen Sie sich nach Ruhe und Geborgenheit?

Dann ruhen Sie sich doch ein wenig in Jesu Gegenwart aus bei der eucharistischen Nachtanbetung am Freitag, 4. März, nach der Abendmesse von 19 bis 24 Uhr.

Hier dürfen Sie in der Gegenwart Jesu verweilen und IHM alles erzählen, was Ihnen auf dem Herzen liegt - IHN wirken lassen - und dann beschenkt wieder nach Hause gehen.

Ganz egal, ob Sie nur ein paar Minuten kommen oder auch länger bleiben, Jesus möchte Ihnen mit Seiner unendlichen Liebe begegnen. Dafür müssen Sie nichts leisten, sondern Sie dürfen einfach da sein und Zeit mit IHM verbringen. Er wartet auf Sie!

Zukunftsplan: Hoffnung

Zum Weltgebetstag 2022 aus England, Wales und Nordirland

Weltweit blicken Menschen mit Verunsicherung in die Zukunft: Die Corona-Pandemie verschärft Armut und Ungleichheit. Zu-

dem erschüttert sie das Gefühl vermeintlicher Sicherheit in den reichen Industriestaaten. Als Christ*innen jedoch glauben wir an die Rettung dieser Welt, nicht an ihren Untergang!

Am Freitag, den 4. März 2022 feiern Menschen auf der ganzen Erde den Weltgebetstag. Die Frauen aus England, Wales und Nordirland laden Sie ein, den Spuren der Hoffnung nachzugehen. Sie erzählen von ihren stolzen Ländern und deren bewegter Geschichte und von ihrer multiethnischen, -kulturellen und -religiösen Gesellschaft. Dabei kommen auch Themen wie Armut, Einsamkeit und Missbrauch zur Sprache.

Über Länder- und Konfessionsgrenzen hinweg engagieren sich seit über 100 Jahren für den Weltgebetstag und für die Rechte von Frauen und Mädchen in Kirche und Gesellschaft.

Nehmen Sie an einem unserer Gottesdienste teil und säen Sie Samen der Hoffnung in unserem Leben, in unseren Gemeinschaften, in unserem Land und in dieser Welt!

In Biberach in die Dreifaltigkeitskirche am 04. März, um 18.15 Uhr Weltgebetstag-Gottesdienst mit der Ländervorstellung: England, Wales und Nordirland

In Warthausen am Sonntag, 6. März in der Evang. Kirche in der Martin-Luther-Straße um 9.30 Uhr mit dem Thema des Weltgebetstags „Zukunftsplan: Hoffnung“

Herzliche Einladung!

Es gelten die jeweiligen Coronavorschriften.

Auftanken in der Fastenzeit - Glaubensseminar anders 2022

nach den begebnungsarmen Monaten der Corona-Pandemie soll der 102. Katholikentag vom 25. bis 29. Mai 2022 in Stuttgart das erste große Ereignis sein, an dem Christen aus ganz Deutschland und der Welt zusammenkommen. Geschwisterlichkeit und soziales Miteinander sollen den kommenden Katholikentag in der Landeshauptstadt prägen, der unter dem Leitwort **leben teilen** steht. Bereits jetzt wollen wir uns gemeinsam auf den Weg machen, Zeit und Leben zu teilen. Dazu dient das diesjährige „Glaubensseminar ändern“, das unter dem Thema **leben teilen** steht.

Dieses findet an den Montagabenden der Fastenzeit als 45-minütiger Impuls in verschiedenen Kirchen unserer Seelsorgeeinheit Biberach Umland statt. Flyer finden Sie auch auf der Homepage: <https://stjohannes-warthausen.drs.de> oder in den Kirchen.

Herausforderungen teilen - Mt 4,17-22 Die Berufung der ersten Jünger

am Montag, **07. März**, 19 Uhr in der Kirche in **Stafflangen**

Erfahrungen teilen - Lk 24,13-35 Die Emmaus-Jünger

am Montag, **14. März**, 19 Uhr in der Kirche in **Birkenhard**

Freude teilen - Mk 6,30-44 Die Speisung der Fünftausend

am Montag, **21. März**, 19 Uhr in der Kirche in **Mittelbiberach**

Hoffnung teilen - Apg 2,41-47 Leben in der Urgemeinde

am Montag, **28. März**, 19 Uhr in der Kirche in **Ringschnait**

Anmeldung bis Do, 03. März 2022 in den Pfarrbüros der SE Biberach Umland mit Anmeldezettel des Flyers oder per E-Mail: stjohannes.warthausen@drs.de

Backbuch für das Missionsprojekt in Tansania

Die Kirchengemeinde hat sich ein ehrgeiziges Projekt gesetzt. Bis Ostern 2022 soll ein Backbuch mit verschiedensten Rezepten entstehen, welches dann verkauft wird. Der vollständige Erlös kommt unserem Partnerprojekt Waisenhaus in „St. Katharina“ in Tansania zugute. Jeder kann dazu beitragen. Denn das Buch braucht Rezepte und zwar Ihres: egal Lieblingsrezept, Geheimrezept, ein über Generationen vererbtes Rezept oder das aktuellste Trendrezept. Schreiben Sie Ihr Rezept von Hand auf ein Blatt Papier oder mit dem Computer. Toll ist auch, wenn Sie uns auf einem weiteren Blatt Papier die Geschichte *hinter* Ihrem Rezept verraten. Denn dann kann das Rezeptbuch diese Geschichten auch erzählen und wird zu einem einmaligen Bestseller. Bitte dazuschreiben, ob ihr Name im Buch erscheinen soll oder nicht.

Abgabemöglichkeiten:

1. Direkt per E-Mail am frank.dullweber@web.de
2. Reinlegen in die Schachtel am Eingang der beide Kirchen
3. Bei Kontaktpersonen:
 - in Birkenhard: alle aktiven Kirchengemeinderäte
 - in Warthausen: Ehepaar Grzessitzek, Schlossgut, Tel.: 23140



- in Höfen: Sofia Weckenmann, Tel. 76843
Ein Flyer mit Informationen liegt in den Kirchen aus!

KGR-Sitzung im Februar

Neben formalen Beschlüssen zu Baumaßnahmen und einem Kurzbericht über den aktuellen und sehr erfreulichen Entwicklungsstand der Jugendarbeit in Birkenhard bereitet der Kirchengemeinderat seine Klausurtagung im April 2022 vor. Vorbereitet werden derzeit auch das „Glaubensseminar anders“ und das Backbuch für Tansania, für welches noch Beiträge gesucht werden. Zudem wurde im Kirchengemeinderat eine Diskussion über die Rolle und das Selbstverständnis des KGR angestoßen.

Faschings-Kindergottesdienst

Am Sonntag, den 20.2.2021 feierten wir in der Birkenharder Kirche St. Maria einen tollen und fröhlichen Kindergottesdienst. Alle Kinder und Eltern durften verkleidet kommen. Unter dem Motto „Lieber Gott, schenke mir ein fröhliches Herz!“ gab es für die Kinder ein schönes Rollenspiel und es wurde gesungen, gebetet und gemalt. Zum Abschluss bekam jedes Kind eine Tüte mit Zubehör und Anleitung für eine Konfettikanone mit nach Hause.



Betriebsratswahlen stehen vor der Tür - Aufruf der Betriebsseelsorge

Vom 01. März bis 31. Mai 2022 finden in Deutschland Betriebs- und Personalratswahlen statt. Betriebsseelsorge und KAB engagieren sich seit vielen Jahren gemeinsam mit den gewählten Arbeitnehmervertretungen in den Betrieben für eine solidarische und gerechte Arbeitswelt.

In einem gemeinsamen Aufruf der beiden großen Kirchen zu den Betriebsratswahlen 2022 schreiben der kath. Bischof Dr. Georg Bätzing und die Ratsvorsitzende der Evang. Kirche in Deutschland Präses Annette Kurschus:

„Wissenschaftliche Studien haben gezeigt, dass in Betrieben mit einem Betriebsrat die Absicherung besser und die Sorge der Beschäftigten vor dem Verlust des Arbeitsplatzes geringer ist. Betriebsräte setzen sich für ihre Kolleginnen und Kollegen ein, sie sind ansprechbar, wenn irgendwo im Betrieb der Schuh drückt. Ihnen gebühren Dank und Anerkennung für die Übernahme von Verantwortung, ...“

Als Betriebsseelsorgerin bitte ich daher alle Arbeitnehmer*innen in den Betrieben, sich an den Betriebs- und Personalratswahlen zu beteiligen. Stellen Sie sich auch selbst als Kandidat*in für die Wahl zur Verfügung und unterstützen Sie die gewählten Betriebsräte nach besten Kräften.

Wählen Sie insbesondere auch in den Betrieben einen Betriebsrat, in denen bisher noch keine Arbeitnehmervertretung besteht. Es ist ein Zeichen gelebten Glaubens und ein Zeugnis tätiger Nächstenliebe, wenn auch Christen sich als Betriebsräte engagieren.

Hermine Burger

Betriebsseelsorgerin

Kath. Dekanat Biberach



Frühjahrskleidermarkt - eine günstige Einkaufsgelegenheit für gut erhaltene Gebraucht- und Neuware

Der Förderverein „Hilfe von Mensch zu Mensch e.V. Mietingen“ führt in den Räumen der Sammelzentrale Aktion Hoffnung,

Fockestr. 23/1, 88471 Laupheim (Industriegebiet Süd) am

Donnerstag, 03. März 2022, von 17.00 bis 21.00 Uhr

Freitag, 04. März 2022, von 14.00 bis 18.00 Uhr

Samstag, 05. März 2022, von 9.00 bis 12.30 Uhr

wieder einen Frühjahrskleidermarkt durch.

Dies ist eine günstige Gelegenheit sich mit Bekleidung aus zweiter Hand und aktueller Neuware „neu“ einzukleiden. Zum Verkauf kommt modische Bekleidung in guter Qualität und Trendware, ebenso Schuhe, Taschen, Accessoires und vieles andere.

Mit diesem Markt nutzen Sie eine umweltfreundliche Chance, die Kleidung nochmals in unseren Verbraucherkreislauf zu bringen und mit dem Erlös Projekte der Entwicklungshilfe in bedürftigen Regionen zu unterstützen.

Kommen Sie vorbei und helfen Sie uns - wir freuen uns auf Sie!

Veranstaltungen Vereine Organisationen

Berg- und Heimatfreunde



Weißwurstfrühstück am Faschingssonntag

Liebe Bergler,

am kommenden Sonntag, den 27.02.2022 möchten wir euch ab 10 Uhr recht herzlich zu unserem traditionellen Faschings-Weißwurstfrühstück einladen! Corona-bedingt wird das Frühstück, bei hoffentlich bestem Wetter, draußen vor dem Berglerstüble stattfinden. Neben Weißwürsten gibt es auch frische Saiten aus dem Kessel. Um besser planen zu können, wären wir über eine kurze Anmeldung dankbar. Natürlich könnt ihr aber auch spontan dazustoßen. Wir freuen uns auf ein gemütliches Beisammensein und kreative Verkleidungen, wer möchte!

PS: Die Hütte kann **ab der Hauptversammlung** gebucht werden.

Musikverein Warthausen



Förderverein Musikverein Warthausen e.V.

Voranzeige

Jahreshauptversammlung Förderverein 02.03.2022

Der Förderverein des Musikvereins Warthausen e.V. wird seine diesjährige Hauptversammlung gemäß der Corona-Verordnung am 02.03.2022 um 19:00 Uhr online durchführen.

Alle Mitglieder, Freunde und Gönner sind hierzu herzlich eingeladen.

Da die Hauptversammlung online stattfinden muss, bitten wir Sie sich über das Kontaktformular auf der Homepage des Musikvereins mit Nennung Ihrer E-Mail Adresse und dem Hinweis „Förderverein“ unter <http://musikverein-warthausen.de> anzumelden. Wir werden Ihnen am Tag der Hauptversammlung den Zugangslink zur Plattform und eventuell ein Passwort zukommen lassen.

Tagesordnung:

Top 1 Begrüßung

Top 2 Bericht 1. Vorsitzender

Top 3 Bericht Schriftführer

Top 4 Bericht Kassierer

Top 5 Bericht Kassenprüfer

Top 6 Entlastung

Top 7 Wahlen

Top 8 Sonstiges



Wünsche und Anträge sind bis zum 26.02.2022 in schriftlicher Form an den 1. Vorsitzenden Peter Schuck, Erlenweg 29, 88447 Warthausen zu richten.

Voranzeige

Jahreshauptversammlung 02.03.2022

Der Musikverein Warthausen e.V. wird seine diesjährige Hauptversammlung gemäß der Corona-Verordnung am 02.03.2022 um 20:00 Uhr online durchführen.

Alle Mitglieder, Freunde und Gönner sind hierzu herzlich eingeladen.

Da die Hauptversammlung online stattfinden muss, bitten wir Sie sich über unser Kontaktformular auf der Homepage des Musikvereins mit Nennung Ihrer E-Mail Adresse unter <http://musikverein-warthausen.de> anzumelden. Wir werden Ihnen am Tag der Hauptversammlung den Zugangslink zur Plattform und eventuell ein Passwort zukommen lassen.

Tagesordnung:

TOP 1: Begrüßung

TOP 2: Totenehrung

TOP 3: Berichte der Funktionäre

TOP 4: Entlastungen

TOP 5: Ehrungen

TOP 6: Wahlen

TOP 7: Wünsche und Anträge

Wünsche und Anträge sind bis zum 26.02.2022 in schriftlicher Form über die Homepage <http://musikverein-warthausen.de> einzureichen.

Information zu TOP 6 Wahlen:

Zur Wahl stehen folgende Ämter:

Vorsitzender Festbetrieb

Kassier

Jugendleiterin

Beisitzerin der aktiven Mitglieder

Narrengilde "Risstal-Gurra"



Der Narrenbaum der steht, das ist doch klar.
Doch die Fasnet die war nicht wie jedes Jahr,
Zum zweiten Mal uns der Spaß verdorben wurde,
der Virus immer noch ist da ne große Hürde.
Beim Schultes waren wir zu Gast aus Tradition,
schon wieder in der Pandemie-Version.
Der Schlüssel wurde uns nicht ausgegeben,
ein letztes Mal wir können damit leben.
Die immer glückselige Gurraschar,
die freut sich schon auf nächstes Jahr!

Klaua - Hora - Knurra

d'Risstal - Gurra



SV Birkenhard

Abteilung Turnen

DO-IT- Curvy Fitness

Für jede Frauen, die zu Ihren Kurven steht, die nicht Fitness mit = schlank bezeichnet, sondern unter Fitness Wohlbefinden, Gesundheit, Life style und Ausgeglichenheit verstehen.

Interessiert? Dann melde dich an:

Wo: **Turnhalle Birkenhard**

Wann: **mittwochs ab 12.01.2022**

Von 19:00 - 20:00 Uhr

Anmeldung ist bei:

jeanette.hl@gmx.de

Kurs-Gebühren:

Mitglieder 20 € pro Kurs

Nichtmitglieder 45 €

TSV Warthausen



Abteilung Tischtennis

Tischtennis-Training entfällt in den Fasnetsferien

In den Fasnetsferien, also am 01.03.2022 und 03.03.2022 entfällt das Jugendtraining.

Abteilung Turnen

Neuer Kurs ab 14. März Seniorentanzgruppe Tanz mit - bleibt fit

Tanzen macht Spaß - Tanzen bringt dich in Schwung

Wir Tänzer und Tänzerinnen der Tanzgruppe „Tanz mit - bleib fit“ suchen Sie zum Mittanzen.

Musik und Rhythmus wecken unsere Lebensgeister und animieren uns zum Tanzen. Die Freude am Mitmachen steht stets im Vordergrund.

Sie können als Einzelperson kommen und werden ganz selbstverständlich in die unterschiedlichen Formationen der vielfältigen Tänze integriert. Tänzerische Vorkenntnisse sind nicht erforderlich. Wir tanzen **montags von 9:20 Uhr bis 10:20 Uhr** in der **Turnhalle der Grundschule Warthausen**

Anmeldung bei Irmgard Rueß, Tel. 07351 13971 / iruess@web.de
10er Kurs 30 € für Nichtmitglieder. Kostenlos für TSV Mitglieder

Sonstige Mitteilungen



Landratsamt Biberach

Online-Konferenz „Den Ländlichen Raum gemeinsam weiterentwickeln“

Minister Peter Hauk MdL und Landrat Dr. Heiko

Schmid im Dialog mit Bürgermeisterinnen und Bürgermeistern

Platz 12 von 401 Kreisen und kreisfreien Städten im Regionalranking des Instituts der Deutschen Wirtschaft, die niedrigste Arbeitslosenquote im Land, laut brandaktueller IHK-Prognose erfreuliche Konjunkturaussichten: Dem Landkreis Biberach geht es gut. Damit sich diese positive Entwicklung auch in Zukunft fortsetzen kann, haben Landrat Dr. Heiko Schmid und der Minister für Ernährung, Ländlichen Raum und Verbraucherschutz Baden-Württemberg Peter Hauk MdL am Freitag (18.02) mit Bürgermeisterinnen und Bürgermeistern der Städte und Gemeinden gesprochen. In der Online-Konferenz zum Thema „Den Ländlichen Raum gemeinsam weiterentwickeln“ diskutierten die Teilnehmerinnen und Teilnehmer über Stärken und Schwächen des Landkreises und darüber, wie mögliche Schwachpunkte angegangen werden könnten.



Der Landkreis habe in jüngster Zeit viele Projekte auf den Weg gebracht, um die Entwicklung anzuschieben: den Breitbandausbau als größtes Infrastrukturprojekt der vergangenen Jahrzehnte, das Industriegebiet Rißtal, das Innovations- und Technologietransferzentrum ITZ plus, das Mobilitätskonzept, das in Kürze im Kreistag vorgestellt werden soll. „Wir planen und netzwerken, wir entscheiden und initiieren, wir investieren und bauen. Gemeinsam mit den Städten und Gemeinden tun wir viel dafür, dass sich die gute Entwicklung der vergangenen Jahre und Jahrzehnte auch in Zukunft fortsetzt“, so Landrat Dr. Heiko Schmid bei der Veranstaltung. Dennoch gebe es Unsicherheiten, so beispielsweise massive Hürden beim Ausbau der Windenergie oder eine ungeklärte Finanzierung bei der Entwicklung des Öffentlichen Personennahverkehrs. „Ich wünsche mir, dass das Land den Städten, Gemeinden und Landkreisen in Baden-Württemberg bei den großen Zukunftsaufgaben als verlässlicher Partner zur Seite steht“, so der Landrat. Im offenen Dialog mit Minister und Landrat diskutierten die Bürgermeisterinnen und Bürgermeister Themen, die ihnen besonders wichtig waren. Insbesondere wurden die Schwerpunkte Bauen und Wohnen, Breitband und Digitalisierung sowie die Mobilität thematisiert.

Minister Hauk bedankte sich für den konstruktiven Austausch. Er verdeutlichte, dass der direkte Dialog mit den Städten und Gemeinden Grundlage für eine zukunftsweisende Landespolitik sei. Er werde die Anregungen und Ideen aus der Runde aufnehmen und diese auch im Kabinettsausschuss Ländlicher Raum zu thematisieren.

Das Kreisberufsschulzentrum (BSZ) informiert:

Bibliothek/Mediothek im Kreisberufsschulzentrum während der Winterferien geschlossen

In den Winterferien bleibt die Bibliothek/Mediothek im Kreis-Berufsschulzentrum Biberach (BSZ) von Montag, 28. Februar bis Freitag, 4. März 2022 geschlossen. Die Rückgabe ausgeliehener Medien ist trotzdem möglich. Der dafür eingerichtete Briefkasten befindet sich im Schulgebäude, links neben der Eingangstür der Bücherei und ist in den Ferien von Montag bis Freitag von 7 bis 16 Uhr zugänglich.

Das Kreisforstamt informiert:

Vom Borkenkäfer befallene Bäume und abgebrochene Fichten bis zum 31. März aus dem Wald schaffen

In den vergangenen Monaten sind zahlreiche Fichten vom Sturm beschädigt oder sogar umgeworfen worden. Zudem gibt es noch vereinzelt Bäume im Wald, in die sich bereits letztes Jahr Borkenkäfer eingebohrt haben, die aber erst jetzt als käferbefallen zu erkennen sind.

Das liegende Sturmholz, aber auch stehende abgebrochene Fichten bieten den Käfern bei ihrem Ausfliegen im Frühjahr beste Entwicklungsmöglichkeiten. Um die daraus folgenden Borkenkäferschäden einzudämmen, muss deswegen jetzt gehandelt werden. Das Kreisforstamt bittet Waldbesitzerinnen und Waldbesitzer zu kontrollieren, ob sich in ihrem Wald vom Borkenkäfer befallene Bäume sowie bruttaugliches Fichtenholz befinden. Bis zum 31. März 2022 sollten diese Bäume aufgearbeitet und aus dem Wald transportiert oder anderweitig brutuntauglich gemacht werden.

Waldbesitzerinnen und Waldbesitzer, die keine Möglichkeit haben, das Holz selbst aufzuarbeiten, werden gebeten, sich an ihren Förster zu wenden, um Alternativen zu besprechen.

Das Kreisforstamt informiert:

„Forstamt kompakt online“: Impulsvorträge zu Themen rund um Wald und Forstwirtschaft

Das Kreisforstamt bietet allen Interessierten ein neues Format mit dem Titel „Forstamt kompakt online“ an. In regelmäßigen Abständen, immer dienstags, finden halbstündige Impulsvorträge zu Themen rund um den Wald und die Forstwirtschaft statt. Die Teilnehmerinnen und Teilnehmer haben die Möglichkeit, im Chatbereich Fragen zu stellen. Eine Anmeldung ist nicht erforderlich. Los ging es mit einer Veranstaltung zur Forstorganisation in Baden-Württemberg am Dienstag, 22. Februar um 19 Uhr. Der

Zugangslink ist auf der Internetseite des Landkreises Biberach im Bereich Kreisforstamt, www.biberach.de, hinterlegt.

Die Termine und Themen:

Dienstag, 8. März, 19 bis 19.30 Uhr
kutechnik im Forsteinsatz
Dienstag, 22. März, 19 bis 19.30 Uhr
Die Rotbuche - Rund um den Baum des Jahres
Dienstag, 5. April, 19 bis 19.30 Uhr
Förderung Nachhaltige Waldwirtschaft
Dienstag, 26. April 2022, 19 bis 19.30 Uhr
Borkenkäfer-Monitoring

Bezirks-Imkerverein Biberach an der Riß e.V.

Anfängerschulung zur Bienenhaltung/Imkerei

Eigene Bienenvölker zu halten ist sehr zeitgemäß. Wohlgeschmeckender Honig, duftendes Bienenwachs und andere Bienenprodukte sind sehr begehrt und beliebt. Begeisternd, faszinierend und erlebnisreich sind die zu beobachtenden Vorgänge im Bienenvolk. Verbunden damit ist ein enger Kontakt zur Natur, vor allem zur Pflanzenwelt.

Wer mehr über die Honigbienen und über die Bienenhaltung erfahren möchte, ist zum Anfängerkurs sehr herzlich eingeladen. Der Kurs begann am Mittwoch, 23. Februar 2022 mit einer Online-Theorie-Schulung. Es folgen weitere Schulungsabende. Bei diesen erhalten die Teilnehmer ein theoretisches Grundwissen über die Bienenhaltung. Die praktische Begleitung für die Anfänger, welche mit einem Ableger die Bienenhaltung beginnen, findet im Rahmen einer wöchentlichen Betreuung statt.

Kurstage der Online-Theorie-Schulungen sind jeweils am Mittwoch, 23.02., 09.03., 16.03. und 23.03.2022 von 19.30 Uhr bis 21.30 Uhr. Die Theorie-Schulungen finden alle online statt.

Kursleitung: Hr. Fessler, Vorsitzender des Bezirks-Imkerverein Biberach und Obmann für Aus- und Fortbildung im Landesverband Württembergischer Imker.

Informationen und Anmeldung auf unserer Homepage: www.BVBiberach.de

Bezirks-Imkerverein Biberach/Riß e.V., H. Fessler, Grubenweg 14, 88437 Ellmannsweiler,
E-Mail: BVBiberach@aol.com oder Tel.: 07351 76099

Die AG „Sorgende Gemeinschaft im Landkreis Biberach“ informiert:

Was ist eine „Sorgende Gemeinschaft?“

Unter dem Ansatz der „Sorgenden Gemeinschaft“ entstehen in vielen Gemeinden und Städten Bewegungen, mit dem Ziel das „Miteinander leben“ und „Füreinander sorgen“ neu zu gestalten. Die Artikelserie „Sorgende Gemeinschaft“ bietet alle drei Wochen eine Information zum Thema und wurde von der Arbeitsgruppe „Sorgende Gemeinschaft“ der kommunalen Pflegekonferenz erarbeitet.

Was ist eine sorgende Gemeinschaft?

Eine Sorgende Gemeinschaft ist eine gesellschaftliche Zukunftsaufgabe, eine Gesellschaftsform, in der sich Menschen einbringen, gegenseitig unterstützen und Verantwortung für einander übernehmen. Das ist nicht neu. Neu ist das gemeinsame Handeln von Kommunalverwaltung, Sozialunternehmen, Kirche und Bürgerschaft zum Aufbau einer Sorgeskultur im Dorf oder im Wohnquartier. Angesichts der Veränderungen in der Gesellschaft gilt es zu handeln. Die steigende Zahl von Menschen, die auf Unterstützung und Pflege angewiesen sind, steht zurückgehenden familiären Strukturen gegenüber. Dies kann nicht durch Fachkräfte ausgeglichen werden, da diese bereits jetzt im Bereich der Pflege im ambulanten wie im stationären Bereich fehlen. Es gilt neu zu denken und die Angehörigen und die bestehenden Gemeinschaften zu stärken und bei Bedarf neue Strukturen des Miteinanders aufzubauen.

Die Verbandsgemeinde Daun im Landkreis Vulkaneifel in Rheinland-Pfalz wirbt im Internet: „Wir sind eine sorgende Gemeinschaft“ und verfolgt bereits seit 2010 das ambitionierte Ziel, bis zum Jahre 2030 in allen 48 Dörfern der Verbandsgemeinde eine sorgende Gemeinschaft als moderne Solidargemeinschaft auf-



gebaut zu haben.

Zu den Fragen: „Was ist eine sorgende Gemeinschaft“ und „Wie gelingt eine sorgende Gemeinschaft“ gibt es auf dem Youtube Kanal vom Landratsamt Biberach je ein Erklärvideo Was ist eine sorgende Gemeinschaft? - YouTube

Haben wir Ihr Interesse geweckt? Wollen Sie sich einbringen? Die AG Sorgende Gemeinschaft steht für Fragen und zur Unterstützung gerne zur Verfügung. Kontakt über Gertraud Koch, Altenhilfefachberatung Landratsamt Biberach, 07351 527616 oder gertraud.koch@biberach.de.

Kreisjugendring Biberach e.V.

„Wir sind dabei!“ Online-Infoveranstaltung für das Förderprogramm

Das Programm „Wir sind dabei! Wertstätten der Demokratie“ richtet sich an Jugendgruppen sowie alle gemeinnützigen oder öffentlichen Träger der Jugendarbeit, die im Kleinen oder auch Größeren Rahmen ein Projekt zur Auseinandersetzung mit demokratischen Werten umsetzen wollen. Der Kreisjugendring Biberach e.V. bietet gemeinsam mit dem Landesjugendring Baden-Württemberg eine Infoveranstaltung an. Diese findet am Montag, 14. März von 19 - 21 Uhr über das Videoportal Zoom statt. Eine Anmeldung ist bis 10. März über info@kjr-biberach.de möglich. Bei der Veranstaltung wird das Förderprogramm mit seinen Möglichkeiten und Besonderheiten vorgestellt, es gibt einen praktischen Einblick in das Antragsverfahren und alle Fragen werden geklärt - egal, ob schon eine Projektidee da ist oder diese noch gesucht werden muss. Weitere Informationen zum Förderprogramm gibt es unter www.ljrhw.de/wir-sind-dabei.

Mikroförderung - auch was für deinen Verein?

Die Deutsche Stiftung für Engagement und Ehrenamt bietet Vereinen in ländlichen Regionen eine Mikroförderung von bis zu 2.500 € z. B. für Nachwuchsgewinnung, die Gestaltung einer neuen Homepage oder eine Dankeschön-Aktion für Ehrenamtliche. Wie man einen Antrag stellen kann und welche Förderschwerpunkte genau unterstützt werden, zeigt der Kreisjugendring Biberach e.V. in einer Infoveranstaltung am Mittwoch, 9. März von 19 - 20 Uhr über das Videoportal zoom. Eine Anmeldung ist für alle Jugendleiter*innen, Kassier, Verantwortlichen aus Vereinen oder für alle am Thema Interessierte über info@kjr-biberach.de bis zum 7. März möglich.

Familien-Bildungsstätte der evangelischen Gesamtkirchengemeinde Biberach

Englisch-Konversationskreis bei der Familien-Bildungsstätte Happy to meet you again!

Der Englisch-Konversationskreis im Gemeindezentrum der Versöhnungskirche Ummendorf findet ab Dienstag, 8. März, jeweils von 10 bis 11.30 Uhr mit Herrn Dr. Hans-Jürgen Schepers statt. Teilnahmebedingung sind 2 G und das Tragen einer FFP2-Maske. Die Teilnahme ist weiterhin kostenfrei, es wird lediglich um eine kleine Spende für die Erhaltung der Räumlichkeiten des Gemeindezentrums gebeten. Besondere sprachliche Vorkenntnisse sind nicht notwendig - „all levels are most welcome“.

Information und Anmeldung unter 07351/18 18 99 oder per E-Mail: hj.schepers@hotmail.com

Anmeldung erforderlich!

DGB Biberach lädt auf youtube ein zu „100 Tage Ampel: was geht, was kommt?“

Der DGB Biberach will am Mittwoch, den 9. März um 18 Uhr gemeinsam mit den Biberacher Bundestagsabgeordneten Martin Gerster, SPD, und Anja Reinalter, Bündnis 90/Die Grünen, über die ersten hundert Tage der Ampel-Koalition diskutieren: Im Zentrum soll stehen, was bereits erreicht wurde und welche Maßnahmen und Gesetzesvorhaben in nächster Zeit für die Beschäftigten und ihre Familien geplant sind. Auch die Frage der Alterssicherung soll thematisiert werden.

Dis Diskussion wird unter dem Link

<https://youtu.be/nFiMfq5E420> auf youtube gestreamt.

Ausschreibung Kulturlandschaftspreis 2022

Schwäbischer Heimatbund und Sparkassen belohnen Pflege und Entwicklung von Kulturlandschaften

Privatpersonen, Vereine und Initiativen, die sich in Württemberg vorbildlich um den Erhalt traditioneller Landschaftsformen kümmern, können sich um den Kulturlandschaftspreis 2022 bewerben. Einsendungen sind bis zum 30. April möglich.

„Kulturlandschaften sind ein wichtiger Teil der Kulturgeschichte unseres Landes in all ihrer Vielfalt. Sie sind Zeichen für den bewussten und nachhaltigen Umgang mit den Ressourcen. Sie stiften Identität und sind Teil unserer Heimat. Jeder, der sich um ihren Erhalt sorgt, ist Vorbild und verdient öffentliche Anerkennung“, erläutert Dr. Bernd Langner, Geschäftsführer des Schwäbischen Heimatbundes, die Intention des mit über 10.000 Euro dotierten Preises. Besonderes Augenmerk richtet die Jury auf die Verbindung traditioneller Bewirtschaftungsformen mit innovativen Ideen, zum Beispiel zur Vermarktung der Produkte und zur Öffentlichkeitsarbeit. Im Fokus stehen aber auch Streuobstwiesen, Weinberge in Steillagen, beweidete Wacholderheiden oder die gelungene Rekultivierung eines Steinbruchs.

Der mittlerweile traditionelle Jugend-Kulturlandschaftspreis ist einer der Hauptpreise, die mit jeweils 1.500 Euro dotiert sind. Das Preisgeld stellen der Sparkassenverband Baden-Württemberg sowie die Sparkassenstiftung Umweltschutz zur Verfügung. Der seit 1991 vergebene Kulturlandschaftspreis zeichnet Privatleute, Vereine und ehrenamtliche Initiativen aus, die sich seit mindestens drei Jahren engagieren. Bewerben können sich Teilnehmer aus dem Vereinsgebiet des Schwäbischen Heimatbundes, also den ehemals württembergischen oder hohenzollerischen Teilen des Landes.

Ein zusätzlicher Sonderpreis Kleindenkmale würdigt die Dokumentation, Sicherung und Restaurierung von Kleindenkmalen. Dazu können Gedenksteine, steinerne Ruhebänke, Feld- und Wegkreuze, Bachbrücken, Trockenmauern sowie Wegweiser oder Feldunterstände gehören. Preiswürdig kann auch die inhaltliche Aufbereitung in Gestalt eines Buches sein.

Annahmeschluss für schriftliche Bewerbungen im Format DIN A4 ist der 30. April 2022. Kostenlose Broschüren mit den Teilnahmebedingungen und der Beschreibung preisgekrönter Projekte der Vorjahre sind beim Schwäbischen Heimatbund in Stuttgart sowie bei allen württembergischen Sparkassen erhältlich. Sämtliche Informationen sind auch unter www.kulturlandschaftspreis.de abrufbar. Die Verleihung findet im Herbst 2022 im Rahmen einer öffentlichen Veranstaltung statt.

Neues Kursangebot beim FbF

Der Förderverein für berufliche Fortbildung (FbF) an den beruflichen Schulen im Landkreis Biberach hat in nachfolgenden Kursen noch Plätze frei:

Kreis-Berufsschulzentrum Biberach

• Schweißen und Metallgestaltung

ab Dienstag, 08.03.2022 (4 x dienstags)
von 17:00 Uhr bis 20:00 Uhr

Kosten: 120 €

• Schweißen und Metallgestaltung

ab Dienstag, 10.05.2022 (4 x dienstags)
von 17:00 Uhr bis 20:00 Uhr

Kosten: 120 €

• Cajon Workshop für Anfänger (Bitte Cajon mitbringen!)

ab Dienstag, 08.03.2022 (6 x dienstags)
von 18:30 Uhr bis 20:00 Uhr

Kosten: 66 €

• Töpferwerkstatt - Gestalten mit Ton

ab Donnerstag, 10.03.2022 (2 x freitags)
von 18:30 Uhr bis 20:45 Uhr

Kosten: 65 € (inkl. Materialkosten)

• Kindertöpferkurs

am Freitag, 11.03.2022 von 15:30 Uhr bis 17:45 Uhr

Kosten: 25 € (inkl. Materialkosten)

• 50 + und Angst vor dem Computer



ab Dienstag, 29.03.2022 (3 x dienstags)
von 17:00 Uhr bis 18:30 Uhr
Kosten: 50 €

• **Gitarrenkurs für Kinder und Jugendliche ab 11 Jahren**

ab Mittwoch, 30.03.2022 (5 x mittwochs)
von 17:30 Uhr bis 18:45 Uhr

Kosten: 60 € - Gitarre kann auch ausgeliehen werden!

• **Kinderbackkurs (8 - 10 Jahre)**

Osterneste und Häschen aus feinem Hefeteig

am Freitag, 08.04.2022 von 15:30 Uhr bis 18:30 Uhr

Kosten: 15 € (inkl. Materialkosten)

Für die Kurse gelten die derzeitigen Corona-Regeln:

3G - genesen - geimpft - getestet.

Die Inhalte der Kurse, und Anmeldung für die Kurse finden

Sie auf unserer Homepage: www.foerderverein-bc.de oder bei der Geschäftsstelle des FbF, Frau Richter, Karl-Arnold-Schule im Kreis-Berufsschulzentrum, Leipzigstr. 11, Tel. 07351/346-223, yvonne.richter@biberach.de

Kolping-Bildungszentrum Riedlingen

Das **sozialwissenschaftliche Gymnasium** führt mit dem Schwerpunkt "Pädagogik und Psychologie" in drei Jahren zum Abitur. Wir bieten Online Beratung oder Beratung vor Ort an. Erfahren Sie, welche Vorteile die neue Gymnasialverordnung für Sie bringt. **Beruf mit Zukunftsperspektive!** Im **Berufskolleg Gesundheit/Pflege I und II** (zweijährig) können die Schüler/innen neben der Fachhochschulreife die Berufsausbildung zum Assistenten im Gesundheits- und Sozialwesen erzielen. Das Berufskolleg ist schulgeldfrei.

Beim **Berufskolleg Fremdsprachen** bewegt man sich auf internationalem Parkett. Die Schwerpunktfächer Englisch und Spanisch, sowie eine betriebswirtschaftliche Ausrichtung erlauben es nach 2 Jahren neben der Fachhochschulreife auch die Ausbildung zur fremdsprachlichen Wirtschaftsassistentin abzuschließen. Als weitere Option ist der Abschluss zum „Internationalen Wirtschaftskorrespondenten (KA)“ möglich.

Das **Tagesberufskolleg** bietet die Möglichkeit für all diejenigen, die ihre Berufsausbildung abgeschlossen haben, die Fachhochschulreife in einem Jahr, in Vollzeit zu erlangen. Das Berufskolleg ist schulgeldfrei.

Das **Abendberufskolleg** bietet die Möglichkeit für all diejenigen, die ihre Berufsausbildung abgeschlossen haben, die Fachhochschulreife in zwei Jahren in Teilzeit zu erlangen.

Berufsfachschule Altenpflegehilfe, 2-jährig mit intensiver Deutschförderung, eine Ausbildung im dualen System. An zwei Tagen in der Woche erfolgt der Unterricht an der Berufsfachschule. An den anderen Tagen findet die Ausbildung in einer Pflegeeinrichtung statt. Die Berufsfachschule ist schulgeldfrei! Start: 1. April 2022

Online- Prüfungsvorbereitung für die Mittlere Reife in Englisch
3 x freitags von 13:30 bis 16:30 Uhr ab 29.04.2022

Prüfungsvorbereitung für die Mittlere Reife in Mathematik
4 x dienstags bis freitags von 9:30 bis 11:45 Uhr ab 19.04.2022

Kalligrafie-Aufbaukurs

4 x samstags von 10:00 bis 12:15 Uhr, ab 05.03.2022

Englisch- Aufbau und Konversationskurs

10 x mittwochs von 17:30 bis 19:00 Uhr, ab 16.03.2022

Englisch-Aufbau 6 für Senioren

10 x montags von 17:00 bis 18:30 Uhr, ab 16.03.2022

Kurse der Erwachsenenbildung:

Bitte beachten Sie, dass wir auch bei den Kursen der Erwachsenenbildung die G 2-Regelung beachten müssen.

Online-Beratung: <https://kolping-macht-schule.de/beratung/>
Nächster Infotag im Kolping-Bildungszentrum Riedlingen ist am 19. März 2022, 10:00 bis 12:00 Uhr

Anmeldung: Kolping-Bildungszentrum Riedlingen, Kirchstraße 24, 88499 Riedlingen Tel. 07371/935011, gabriele.roth@kbw-gruppe.de; www.kolping-Riedlingen.de

Familien-Bildungsstätte

„Online-Vortrag“ bei der Familien-Bildungsstätte

Anmeldung und Information unter Tel: 0 73 51/7 56 88 oder info@fbs-biberach.de

Online-Vortrag

„Mein Kind schläft durch“

Am Donnerstag, 10. März findet um 19.30 Uhr der Online-Vortrag „Mein Kind schläft durch“ mit Gertrud Menz, Elternberaterin frühe Kindheit,

Praxis Elternkompetenz, Schreieambulanz, Fachkraft für Emotionale Erste Hilfe (EEH) statt.

Verbraucherzentrale Baden-Württemberg e.V.

Pass auf Deine Mäuse auf!

Kostenlose Vortragsreihe der Verbraucherzentralen zum Weltverbrauchertag

Die Bestellung aus dem Online-Shop kommt nicht an, der Klick in der App hat ein Abo ausgelöst und das angebliche Willkommensgeschenk des Telefonanbieters entpuppt sich als kostenpflichtige Zusatzleistung. Zum Weltverbrauchertag am 15. März 2022 bieten die Verbraucherzentralen insgesamt 24 kostenlose Online-Vorträge unter anderem zu Kostenfallen bei Fake-Shops, In-App-Käufen und Vergleichsportalen an. Ergänzt wird dieses Angebot mit vielfältigen Informationen auf der Webseite www.vz-bw.de/kostenfallen.

„Die Pandemie hat die Digitalisierung in vielen Bereichen vorangetrieben. Das nutzen auch unseriöse Geschäftemacher für ihre Zwecke aus. Wer gut informiert ist, erkennt die typischen Kostenfallen leichter. Das spart viel Geld, Ärger und Zeit und sorgt so für mehr Lebensqualität“, sagt Cornelia Tausch, Vorstandin der Verbraucherzentrale Baden-Württemberg.

Rund um den Weltverbrauchertag bieten die Verbraucherzentralen 24 kostenlose Online-Vorträge zu fünf verschiedenen Themen an. Die Vorträge finden von Montag, den 14.03.2022 bis Freitag, den 18.03.2022 immer um 15 Uhr oder 18 Uhr statt. Die Teilnahme ist kostenfrei. Eine Anmeldung ist jetzt schon möglich über www.vz-bw.de/kostenfallen.

Folgende Online-Vorträge bieten die Verbraucherzentralen im Rahmen der Vortragsreihe „Pass auf Deine Mäuse auf!“ an:

Kostenfallen beim Online-Einkauf

Vom Vertragsschluss bis zur Bezahlung - beim Online-Shopping lauern zahlreiche Kostenfallen. Ein verspäteter Widerruf oder die Nichtzahlung einer Forderung wegen eines vermeintlichen Mangels können dazu führen, dass Käufer:innen ein Schaden entsteht. Wer gut informiert ist, erkennt diese Kostenfallen und kauft auch im Internet sicher ein.

Kostenfalle: Vergleichs- und Vermittlungsportale

Wer eine Reise buchen, einen neuen Stromtarif finden oder einen neuen E-Book-Reader kaufen will, nutzt häufig Vergleichs- und Vermittlungsportale im Internet. Sie bieten schnell eine Übersicht über verschiedenen Angebote. Oft lässt sich auch gleich die Reise buchen oder ein neuer Tarif auswählen. Doch es ist nicht immer leicht, die Geschäftsmodelle der Plattformen und das Zusammenspiel verschiedener Vertragspartner zu verstehen. Die Frage „Bekomme ich wirklich das Beste für mein Geld?“ steht bei vielen Verbraucher:innen im Raum.

Kostenfalle: Fake-Shops

Online-Shoppen ist gerade in der Pandemie immer beliebter geworden. Das machen sich auch Betrüger zu Nutze, die mit Fake-Shops, also gefälschten Internet-Verkaufsplattformen, Kasse machen wollen. Fake-Shops sind auf den ersten Blick schwer zu erkennen. Teilweise sind sie Kopien real existierender Websites. Sie wirken auf den ersten Blick seriös und echt. Ist das Geld aber erst einmal bezahlt, kommt entweder meist minderwertige Ware oder gar nichts an.

Kostenfalle: In-App-Käufe

Viele Apps sind kostenfrei. Doch Premium-Funktionen, Spielfortschritt, Werbefreiheit oder weitere interessante Inhalte kosten Geld. Das steuern die App-Betreiber über die In-App Käufe. In Online-Spielen wird dabei oft mit virtueller Währung bezahlt, die



sich allerdings ganz genau in Euro und Cent umrechnen lässt. Oft reicht ein Klick, um einen Zahlungsvorgang auszulösen. Der Betrag steht dann auf der Kreditkartenabrechnung.

Kostenfalle Inkasso

Zahlungsaufforderungen von Inkasso-Unternehmen führen meist dazu, dass sich die Empfänger:innen verunsichert und unter Druck gesetzt fühlen. Häufig drohen die Unternehmen mit erheblichen Kosten für Gerichtsverfahren, mit Lohn- und Gehaltspfändung oder sonstiger Zwangsvollstreckung. Diese Drohkulisse ist meist der Grund dafür, dass die Empfänger:innen der Schreiben die geltend gemachte Forderung schnell und ungeprüft zahlen.

Verbrauchercafé zum Thema Kostenfallen

Die Verbraucherzentrale Baden-Württemberg lädt Verbraucher:innen außerdem zur Teilnahme an ihrem ersten digitalen Verbrauchercafé ein. Am 15.03. um 16 Uhr berichten Berater:innen aus Friedrichshafen, Ulm, Karlsruhe und Stuttgart über echte Fälle aus dem Alltag. Im Anschluss bieten lockere Gesprächsrunden die Möglichkeit, sich über diese und andere Beispiele auszutauschen. Mehr Informationen zum Verbrauchercafé und eine Anmelde-möglichkeit: www.vz-bw.de/wvt2022

Regierungspräsidium Tübingen

Knopfzellen - Potentielle Gefahr für Kinder

Die EU Kommission und der Herstellerverband von Knopfzellen machen auf Gefahren für Kinder aufmerksam

Das Verschlucken der kleinen Scheiben kann von schweren Schäden bis hin zum Tod führen.

Knopfzellen sind in jedem Haushalt zu finden, durch die zunehmende Verbreitung von Elektronik in Spielzeug und Vernetzung von Haushaltskleingeräten nimmt ihre Anzahl deutlich zu. So wird es immer wahrscheinlicher, dass Knopfzellen in die Hände von Kleinkindern geraten und zur Gefahr für Kinder werden können. Aus diesem Anlass führen die EU Kommission und der Herstellerverband EPBA eine Informationskampagne durch, um auf die Gefahren und das richtige Verhalten im Notfall hinzuweisen.

Achten Sie darauf, dass Spielzeuge, die Knopfzellen enthalten, immer ein kindersicheres Batteriefach haben und dies auch korrekt verschlossen ist. Geräte, bei denen eine Kindersicherung nicht möglich ist, sollten für Kinder unzugänglich aufbewahrt werden und verbrauchte Zellen sicher entsorgt werden. Im Fall des Verschluckens oder des Verdachts des Verschluckens müssen Sie das Kind unverzüglich ins Krankenhaus bringen. Geben Sie dem Kind nichts zu essen oder zu trinken. Bringen Sie das Kind nicht zum Erbrechen. Zeigen Sie, wenn möglich, dem Arzt die Batterie-Verpackung oder das Gerät, in dem die Batterie war, damit er weiß, um welche Art von Batterie es sich handelt und welche chemischen Bestandteile sie enthält.

Das Regierungspräsidium Tübingen ist im Bereich Knopfzellensicherheit tätig und überprüft stichprobenartig die Einhaltung der gesetzlichen Anforderungen. So wurden im Jahr 2019 Knopfzellen auf nicht zulässige Inhaltsstoffe (Quecksilber und Cadmium) und ihre Kennzeichnung hin überprüft. Außerdem wurden Batteriefächer von Spielzeugen auf Kindersicherheit überprüft. Bei der Überprüfung wurde festgestellt, dass Knopfzellen ohne Herstellerangabe angeboten wurden und nicht korrekt gekennzeichnet waren. Die Mängel wurden von der Marktüberwachung verfolgt. Sollten Sie feststellen, dass bei einem Spielzeug die Knopfzellen für kleine Kinder leicht zugänglich sind, melden Sie das der zuständigen Behörde. In Baden-Württemberg ist dies die Abteilung Marktüberwachung des Regierungspräsidium Tübingen (marktueberwachung@rpt.bwl.de).

Weitere hilfreiche Tipps und Hinweise für das richtige Verhalten im Notfall können Sie in dem zum Download zur Verfügung gestellten Flyer und unter:

<https://buttonbatterysafety.com/de/> und

https://ec.europa.eu/consumers/consumers_safety/safety_products/rapex/alerts/?event=buttonBatteries:home&lng=de finden.

AOK Informiert:

Veranlagung spielt bei Schuppenflechte eine große Rolle Behandlungszahlen im Landkreis Biberach leicht gestiegen

Psoriasis, umgangssprachlich auch Schuppenflechte genannt, ist eine erblich bedingte, nicht ansteckende, chronische Haut- und Gelenkerkrankung. Ihr Auftreten bzw. Ausbrechen kann durch verschiedene Faktoren ausgelöst werden. Niemand kann sich mit Schuppenflechte anstecken, aber jeder, der die genetische Veranlagung hat, kann sie bekommen. Auf den ersten Blick ist Psoriasis eine Hautkrankheit. Tatsächlich ist sie eine Autoimmunerkrankung, die mit dem Risiko bestimmter Begleiterkrankungen verbunden ist.

Etwa zwei Prozent der Bevölkerung leiden unter Schuppenflechte. Landesweit registrierte die AOK Baden-Württemberg im Jahr 2020 rund 70.000 Versicherte, die sich aufgrund von Schuppenflechte in ärztliche Behandlung begaben. Im Landkreis Biberach waren es 1.448 AOK-Versicherte - 207 mehr als im Jahr 2016. Die Behandlungszahlen steigen ab dem Jugendalter stetig an. 55- bis 65-Jährige sind am häufigsten betroffen, danach nehmen die Zahlen langsam wieder ab.

Schuppenflechte ist eine chronisch-entzündliche Erkrankung. Sie macht sich vor allem durch rötliche, schuppige Hautveränderungen bemerkbar, die jucken können. Klassischerweise tritt sie an der Haut über Ellbogen und Knien auf, dort entstehen rote Flecken mit weißen Schuppen. Oft besteht auch eine Schuppung der Kopfhaut, Risse und Schuppen hinter den Ohren. „Grundsätzlich kann sie jedoch überall auftreten“, erklärt PD Dr. Gudula Kirtschig, Ärztin bei der AOK Baden-Württemberg. „Bei manchen Menschen können auch die Nägel und Gelenke betroffen sein (Psoriasis Arthritis). Es gibt noch andere Formen, die mit vielen kleinen, kreisrunden roten, schuppigen Hautveränderungen am gesamten Körper (Psoriasis guttata) oder eitrigen Pusteln (Psoriasis pustulosa) einhergehen.“

Betroffene leiden erheblich unter Stigmatisierung und Diskriminierung. Selbstisolation und Rückzug aus Angst und Scham vor Ablehnung sind eine häufige Folge. Es können Depressionen und Angststörungen entstehen. Außerdem kommt hinzu, dass bei Psoriasis das Risiko für Herz-Kreislauf-Erkrankungen, Übergewicht und Diabetes erhöht ist.

Die Schuppenflechte beruht auf einer erblichen Veranlagung. Auch wenn diese vorhanden ist, muss die Krankheit jedoch nicht immer zum Ausbruch kommen. Es sind aber verschiedene Faktoren bekannt, die dazu beitragen können, wie beispielsweise Stress, Infekte (z. B. Streptokokken), bestimmte Medikamente (z. B. Betablocker gegen Bluthochdruck), mechanische Reize auf der Haut, Rauchen und Übergewicht. „Grundsätzlich kann jeder, der die Veranlagung in sich trägt, in jedem Alter eine Schuppenflechte entwickeln“, so die Ärztin. „Oft beginnt die Psoriasis jedoch zwischen dem 30. und 40. Lebensjahr oder zwischen 60 und 70 Jahren, Kinder erkranken selten. Meist bleibt die Psoriasis ein Leben lang bestehen, aber bei einem kleinen Teil der Patienten kann sie sich auch spontan zurückbilden.“

Da eine ursächliche Heilung nicht möglich ist, zielen Therapien immer auf eine Linderung und das Abheilen der Symptome, eine Verkürzung der akuten Krankheitsphase und eine Vermeidung neuer Schübe. Hierfür stehen eine Reihe von Möglichkeiten zur Verfügung, die von pflegenden Salben über UV-Lichtbehandlungen bis zu starken, das Immunsystem hemmenden Medikamenten reichen.

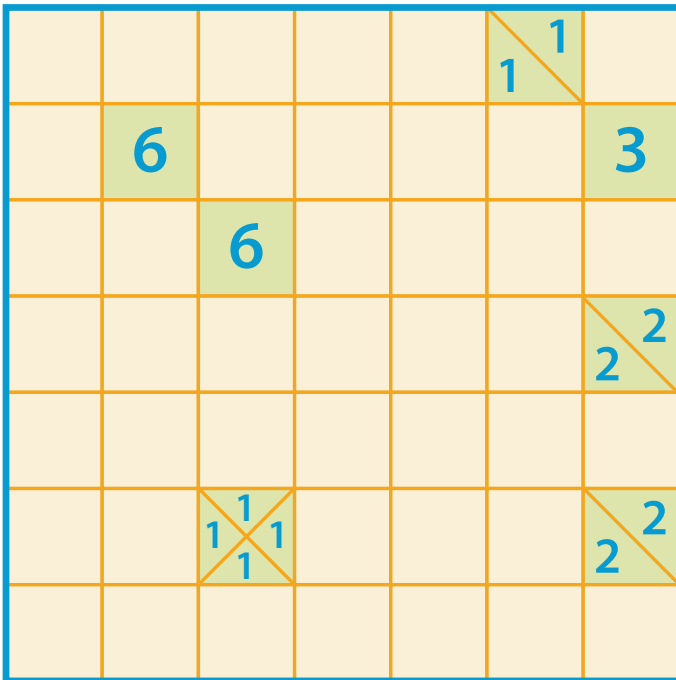
Kleiner Tipp von uns für Sie

aufgrund

Adverb

BEISPIELE:

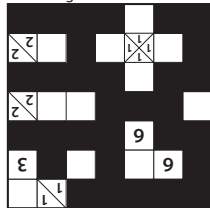
- aufgrund von Armut
- aufgrund von unterschiedlichen Untersuchungen



Tapa

Beim Tapa-Rätsel müssen Sie einige orangefarbene Felder so einfärben, dass diese am Ende waagrecht und senkrecht zusammenhängen und kein Bereich aus 2x2 Feldern komplett schwarz ist. Die Zahlen geben an, wie viele der waagrecht, senkrecht und diagonal direkt benachbarten Felder zu schwärzen sind; diese müssen als Gruppe zusammenhängen. Stehen mehrere Zahlen in einem Zahlenfeld, müssen die jeweiligen Gruppen durch ein oder mehrere weiße Felder voneinander getrennt sein.

© Seckinger/DEIKE 755R57R1



Fürs Klima gehen wir an Grenzen.

Ihr Nachlass für Grundlagenforschung.



mpg.de/nachlass

IMMOBILIENMARKT

WIR SUCHEN im Auftrag genau IHRE Immobilie!

- * Wir verkaufen oder vermieten Ihre Immobilie schnell und stressfrei
- * **NEU: Besonderer Service für Senioren!**
- * Nutzen Sie über 20 Jahre Erfahrung!



SUSANNE HOFFMANN
IMMOBILIEN
Immobilienvermittlung mit Herz

Rufen Sie uns an
07356 / 950571

www.susanne-hoffmann-immobilien.de eMail: susanne.hoffmann@immo-biberach.de

STELLENANGEBOTE



**FACHARBEITER (W/M/D)
BAUTECHNIK ERNEUERBARE**

bei der EnBW Energie Baden-Württemberg AG im Bereich Bautechnik Erneuerbare bei den Illerkraftwerken (IKW) am Standort Tannheim

DAS SIND WIR

Gemeinsam packen wir Dinge an, die uns auch morgen begleiten. Wir entwickeln intelligente Energieprodukte, machen unsere Städte nachhaltiger und treiben den Ausbau erneuerbarer Energien voran. Hier bei EnBW gibt es Raum für Gestaltung und Entfaltung.

Die ausführliche Stellenbeschreibung finden Sie unter www.enbw.com/jobmarkt

INTERESSIERT?

Jetzt online bewerben: www.enbw.com/jobmarkt
Das geht bei uns ganz unkompliziert ohne Anschreiben. Referenznummer T-BES4 02354032

Weitere Fragen beantwortet Ihnen gerne Ihr direkter Kontakt aus dem Personalbereich: David Veith, d.veith@enbw.com.



Machen Sie Schlagzeilen!

Leuze

Wir gestalten Wandel.
Gestalten Sie mit.



Montagekräfte (m/w/d) für die Elektronikfertigung in Unterstadion

Mit Neugier und Entschlossenheit schaffen wir – die Sensor People – seit über 50 Jahren Innovationen und technologische Meilensteine in der industriellen Automation. Unser Antrieb ist der Erfolg unserer Kunden.

Werden auch Sie ein Sensor People!
 Für Fragen vorab steht Ihnen Frau Melanie Hahn unter +49 7021 573-121 oder per E-Mail unter melanie.hahn@leuze.com zur Verfügung. Bitte bewerben Sie sich ausschließlich über unsere Website. Wir freuen uns auf Ihre Bewerbung.

The Sensor People

www.leuze.de/karriere

Die örtlichen Fachgeschäfte bürgen für Qualität und Service

DANKSAGUNG

Danksagung

Für die herzliche Anteilnahme sowie die vielen Zeichen der Zuneigung und Wertschätzung beim Heimgang meines lieben Mannes

Walter Mummert

sagen wir aufrichtigen Dank.

Ursula und Kinder



GESCHÄFTSANZEIGEN

Batterien für alle Fahrzeuge!



Lott

Tel.07524 6703

Mayer

wenn es um Ihren Garten geht

Gartenbau
 Landschaftsbau

Neu- und Umgestaltung

88447 Birkenhard
 Am Weiher 8

... Pflaster- und Terrassenbelägen

Tel. (0170) 3410298

... Hangsicherung

... Begrünung der Gartenanlage

info@galabau-mayer.de

BAUEN & WOHNEN



Frühjahr ist Gartenzeit
zu verkaufen

Gartengrundstück 238m², mit guter Zufahrt,
Wasserbrunnen, in Warthausen

Immo-Südwest · Josef Boos · Tel. 07371 9663410

Im Raum Warthausen

- suchen wir eine 2-3 Zimmer-Wohnung mit Balkon zur **Miete oder Kauf** (dringend für Pensionärin 58J.)
- **2-Familienhaus mit Garten & Garagen** für Dipl.Ing. mit Familie zum Kauf (unser Kunde möchte die Eltern mit ins Haus nehmen)

Rufen Sie an, wir freuen uns auf Sie -> **Tel. 07376 960-0**



IMMOBILIENHAUS
für Baden-Württemberg seit 1977
www.biv.de

Hauptstraße 89
88515 Langenenslingen
Info@biv.de



WIE WOLLEN WIR IM ALTER LEBEN?

GEMEINSAM STATT EINSAM

Für dieses Konzept des gemeinschaftlichen Wohnens und Lebens suchen wir alte Gemäuer/Gebäude mit Charme und Geschichte zur Weiterentwicklung in eine Senioren-Wohnanlage im Grünen für eine aktiv gestaltete dritte Lebensphase:

- stillgelegte Bauernhöfe
- unbewohnte Herrenhäuser oder Villen
- ausgediente Schulen
- ungenutzte Kirchen- oder Klostergebäude



BürgerWohnungsGenossenschaft Biberach eG
Schwanenstraße 10 | 88400 Biberach | 07351-577 63 60 | www.bwg-bc.de



UNSERE BELOHNUNG FÜR IHREN TIPP:

Sie wissen von jemandem aus der Familie oder Ihrem Freundeskreis, der sein Grundstück verkaufen möchte? Informieren Sie uns und erhalten 2.500,- € Provision nach erfolgreichem Verkauf.



ROHMER IMMOBILIEN GMBH
Vermietung · Verkauf · Verwaltung

Hauptstraße 77, 88477 Schwendi
Büro: 07353 988680
Mobil: 0162 6808498
Mail: info@rohmer-immobilien.de

MODERNE DÄMMTECHNIK IN TRADITIONELLEM STIL



Traditionell und natürlich bauen: Das klassische Blockhaus mit 60 Quadratmetern Wohnfläche ist zu einem Blickfang geworden. Foto: djd/Paul Bauder/Michael Gallner

Nachhaltig bauen mit Holz und nachwachsenden Materialien

(djd). Nachhaltigkeit und Natürlichkeit spielen auch beim Bauen eine zunehmende Rolle. Selten aber wird diese Idee so konsequent umgesetzt wie bei dem schmucken Blockhaus, das im baden-württembergischen Birkenfeld entstanden ist. Das Gartenhaus mit 60 Quadratmetern Wohn-

fläche wurde komplett aus handverlesenen Stämmen der heimischen Weißtanne in klassischer Handwerksarbeit errichtet. Der Bauherr legte Wert auf Nachhaltigkeit bis in jedes Detail. So fiel bei der Dachdämmung die Wahl auf BauderECO S, ein Material aus circa 75 Prozent nachwachsenden und recycelten Rohstoffen wie Blättern, Stängeln und Muschelkalk. Dies gewährleistet einen hocheffizienten, langlebigen Wärmeschutz und fördert ein gesundes Raumklima. Für eine hohe Dämmwirkung entschied sich der Hausbesitzer für eine Aufsparrendämmung.

Sie möchten bei der nächsten Sonderveröffentlichung dabei sein?

Rufen Sie uns an Tel. 07154/8222-70, schreiben Sie eine E-Mail an: anzeigen@duv-wagner.de oder besuchen Sie uns auf www.duv-wagner.de