



## MITTEILUNGSBLATT

### AMTLICHE BEKANNTMACHUNGEN

#### Gemeinderatssitzung

Am Montag, 13.10.2014, findet um 19:00 Uhr im Sitzungssaal des Rathauses Warthausen eine öffentliche und nichtöffentliche Gemeinderatssitzung statt.

Zur öffentlichen Sitzung wird freundlich eingeladen.

#### Tagesordnung:

1. Bürgerfragestunde
2. Bebauungsplan „Schloßgut“,  
2. Änderung“
  - Beratung, Abwägung und Beschluss über die eingegangenen Stellungnahmen der Behörden und der Bürger
  - Billigungsbeschluss
3. Friedhofsangelegenheiten / Umplanung
  - Vorstellung von Planungsbüros
4. Energiebericht 2013
5. Haushalt 2013
  - Feststellung Rechnungsabschluss
6. Freiwillige Feuerwehr Warthausen
  - a) Einrichten einer Kinderfeuerwehr
  - b) Erlass der Satzung für die Freiwillige Feuerwehr Warthausen (Feuerwehrsatzung)
7. Beitritt zum Gemeinденetzwerk „Bürgerschaftliches Engagement und Bürgerbeteiligung“
8. Verschiedenes

Die Sitzungsunterlagen können beim Bürgermeisteramt im Zimmer 11 eingesehen werden.

#### Brandschutz

##### Vorankündigung

#### Rauchwarnmelderpflicht - Was tun?

(Flyer des Kreisfeuerwehrverbandes Biberach e.V.)

Auf diese Frage zur Rauchwarnmelderpflicht in Baden-Württemberg ab 31. Dezember 2014 und eventuelle weitere Fragen erhalten Sie am **Samstag, 18. Oktober 2014, von 09.00 Uhr bis 12.00 Uhr** im Feuerwehrgerätehaus eine Antwort.

Außerdem bieten wir Ihnen die Möglichkeit, den richtigen **Umgang mit dem Feuerlöscher** kennenzulernen und gegebenenfalls eine Überprüfung oder Entsorgung Ihres Feuerlöschers durch einen Fachmann durchführen zu lassen.

Auf Ihr Kommen freut sich

Ihre Freiwillige Feuerwehr Warthausen

### *Verabschiedung unseres Pfarrers Manfred Müller am 05.10.2014*



Die Bürgerinnen und Bürger der katholischen Kirchengemeinden Warthausen und Birkenhard nahmen nach fünfzehneinhalb Jahren Abschied von ihrem Seelsorger, Herrn Pfarrer Manfred Müller.

Nach dem Sonntagsgottesdienst verabschiedeten sich die Kirchengemeinderäte, Chöre und Vereine mit viel Freude und Lob in den Grußworten von dem beliebten Seelsorger und der Pfarrhausfrau Anni Schramel. Herr Pfarrer Müller geht nun in den verdienten Ruhestand und zieht nach Wurmlingen (bei Tuttlingen).

Das Gotteshaus war bis auf den letzten Platz besetzt, ebenso die Turn- und Festhalle. Die bewegenden Worte ließen erkennen, dass auch dem Pfarrer der Abschied aus unseren Kirchengemeinden nicht leicht fällt. In der Zeit seines Wirkens begleitete er unzählige Christen zur Taufe, Erstkommunion, Firmung, Trauung und zur letzten Ruhe. In seiner Amtszeit wurden die Kirchen Warthausen und in Birkenhard innen und außen renoviert, der kirchliche Kindergarten St. Elisabeth neu saniert.

Vielen Dank Herr Pfarrer Müller, Sie haben hier in der Gemeinde viel Gutes getan.





## Herzliche Einladung zur Jugendarbeit im ländlichen Raum „Unsere Kinder sind unsere Zukunft“

Chancen gehen nicht verloren, die man selbst versäumen nutzen andere!

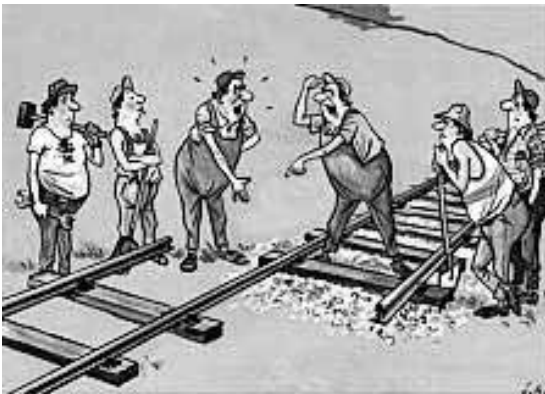
Wir wollen unsere Chancen nutzen und uns in der Gemeinde Warthausen gemeinsam für ein lebens- und liebenswertes Miteinander engagieren. Sei auch Du dabei! Wir brauchen Dich!

„Die Zukunftswerkstatt ist ein universelles Werkzeug zur Freisetzung von Kreativität und zur Entwicklung von Ideen. Alle Akteure sind Experten in dem Verfahren, in dem man in relativ kurzer Zeit zu Problemlösungen kommen kann.“

Zukunftswerkstätten finden in Gruppen statt, denen ein Moderator zur Seite gestellt wird. Ziel ist es, Lösungen für gemeinsam festgelegte Probleme oder Herausforderungen zu finden. Dazu werden drei Phasen durchlaufen: Stärken- und Schwächenanalyse, Fantasiephase und Verwirklichungsphase.“

In Warthausen findet am 17.10. von 18.30 – 22.00 Uhr eine Zukunftswerkstatt zum Thema „Unsere Kinder sind unsere Zukunft“ statt. Wir erhoffen uns eine rege Beteiligung von Jugendlichen, Eltern, Vereinsverantwortlichen, Jugendleitern, Ausbildungsleitern, Kirchengemeinden, Gemeinderäten und von allen, die Interesse am Mitwirken an einer zukunftsfähigen Jugendarbeit in Warthausen haben.

Informationen gibt es hierzu bei Bärbel Fischbach, Rathaus Warthausen, Tel. 07351/5093-49 oder [fischbach@warthausen.de](mailto:fischbach@warthausen.de) – Wir zählen auf Dich!



**Lasst uns gemeinsam die „passenden“  
Weichen für die Zukunft stellen!**

**Freitag, 17.10.2014 ab 18.30 Uhr  
Sitzungssaal Rathaus Warthausen**



**Weihnachten im  
Schuhkarton –  
Geschenke der Hoffnung!  
„Wir machen mit!“**

„Weihnachten im Schuhkarton“ ist eine Geschenkkaktion für Kinder in Not.

Jedes Jahr packen fast eine halbe Million Menschen im deutschsprachigen Raum zu Weihnachten Schuhkartons, um sie Jungen und Mädchen zwischen zwei und 14 Jahren zu schenken.

Neben der Freude, die diese Geschenke den Kindern und auch ihren Familien machen, sind sie ein Zeichen der Nächstenliebe. Denn jeder Schuhkarton bedeutet: „Du bist nicht vergessen. Es gibt Menschen, die denken an Dich und möchten, dass es Dir gut geht.“

Vielleicht gibt es jetzt schon das ein oder andere Schnäppchen z.B. Schlafanzug, Strümpfe, Farbstifte, Pullover, Kinderknete, Spielsachen, Teddy, Puzzle, Mütze, Schal, Malbuch, Schulumäppchen, A5-Hefte... (bitte nur neue Ware verpacken) Welche Sachen genau in den Schuhkarton dürfen, entnehmen Sie/Ihr bitte aus dem Flyer oder unter [www.geschenke-der-hoffnung.org](http://www.geschenke-der-hoffnung.org)



Informationsmaterial werden in der Schule, den KiTa's, in den Banken und natürlich im Rathaus ausgelegt bzw. verteilt. Um diese vielen Schuhkartons an ihren Bestimmungsort zu transportieren benötigt die Organisation auch Geldspenden. Info's gibt es bei Bärbel Fischbach, Tel. 5093-49 oder [fischbach@warthausen.de](mailto:fischbach@warthausen.de).

**Fahrplanänderungen sowie Ersatzverkehr mit Bussen auf der Südbahn wegen Bauarbeiten**

Zwischen Ulm Hbf und Laupheim West werden **von Mo 06. bis Di 21. Oktober 2014** Weichen und Gleise erneuert. Dies bedingt eine **vollständige Sperrung beider Gleise** zwischen **Ulm Hbf und Laupheim West**

Die IRE aus Lindau erreichen Laupheim West pünktlich. Dort wartet ein Expressbus auf die Reisenden, der sie nach Ulm ZOB befördert. Auf Grund der längeren Busfahrzeit werden in Ulm Hbf die planmäßigen Anschlüsse nicht mehr erreicht, die IRE nach Stuttgart Hbf fahren pünktlich ab.

In der Gegenrichtung verkehren die IRE ab Laupheim West planmäßig. Angepasst an diese Abfahrt wird ein Expressbus im Schienenersatzverkehr eingesetzt, der deutlich vor der planmäßigen Abfahrt des Zuges ab Ulm ZOB verkehren muss. Dieser Bus kann in Ulm keine Anschlüsse abwarten.

Die Baseler IRE fallen auf ihrem gesamten Laufweg zwischen Friedrichshafen Stadt und Ulm Hbf ersatzlos aus. Dies auch in der Gegenrichtung



## Geschwindigkeitsmessungen im Juli 2014

Messstelle	Datum	Zeit	Gemessene Fahrzeuge	Überschreitungen
Warthausen-Birkenhard, L 273, Ortsdurchfahrt	03.07.2014	06:54 – 09:15 Uhr	168	3 (1,79 %)
Warthausen-Herrlishöfen, L 267, Ortsdurchfahrt	13.07.2014	09:55 – 12:52 Uhr	612	92 (15,03 %)
Warthausen, Kirchensteige, Zone 30	09.07.2014	06:49 – 09:23 Uhr	120	11 (9,17 %)
Warthausen, K 7532, Ortseingang Birkenhard	19.07.2014	07:18 – 09:50 Uhr	239	8 (3,35 %)
Warthausen-Oberhöfen, Ortsdurchfahrt, Zone 30	11.07.2014	14:21 – 16:21 Uhr	95	7 (7,37 %)
Warthausen-Oberhöfen, Graf-von-Stadion-Straße	07.07.2014	15:27 – 17:45 Uhr	68	4 (5,88 %)

Die Regionalbahnen zwischen Ulm Hbf und Biberach(Riß)/bzw. Aulendorf fallen auf ihrem Laufweg aus und werden nur zwischen Ulm ZOB und Laupheim Stadt durch Bus ersetzt.

In Laupheim West endende RB werden dabei nach Laupheim Stadt umgeleitet. Die RB südlich von Laupheim Stadt werden nicht durch Bus ersetzt, die ausfallenden Halte werden aber durch Zusatzzüge ausgeglichen. Dies auch in der Gegenrichtung.

Zur Erhaltung einer vernünftigen Transportkette, um die Anschlussverluste in Ulm Hbf auszugleichen, setzen wir zusätzliche IRE-Züge zwischen Laupheim West und Friedrichshafen Stadt ein, die im Zwischentakt zwischen den Lindauer-IRE verkehren, daran angepasst die erforderlichen Busleistungen im Schienenersatzverkehr. Dies auch für die Gegenrichtung.

Der Radexpress Bodensee wird über Herberlingen nach Aulendorf umgeleitet und umgekehrt.

#### 4. Betrieb vorhandene Anlagen

Die in Betrieb befindlichen PV – Anlagen laufen mit hoher Zuverlässigkeit. Bislang wurde lediglich ein kleinerer Modulausfall verzeichnet. Der Ertrag liegt nach 9 Monaten rund 9% über dem durchschnittlichen Sollwert.

#### 5. Allgemein

Die Änderungen im EEG und Kapitalanlagengesetz machen Neu-Anlagen nicht einfacher in der Durchführung und Umsetzung, im Gegenteil. Wir werden deshalb sorgfältig nach Möglichkeiten der Energiegewinnung, Energieeffizienz / Beteiligungen usw. suchen, um die BEG Riss eG weiterhin auf einem guten und erfolgreichen Kurs zu halten.

## KIRCHLICHE NACHRICHTEN

### EVANG. KIRCHENGEMEINDE WARTHAUSEN

mit den Orten: Schemmerhofen, Schemmerberg, Ingerkingen und Altheim, Äpfingen, Sulmingen, Laupertshausen und Ellmannsweiler, Warthausen, Birkenhard, Oberhöfen, Röhrwangen und Herrlishöfen.



**Evang. Pfarramt:**  
Pfarrer Hans-Dieter Bosch.  
Martin-Luther-Str. 6  
88447 Warthausen

Telefon (07351) 13914, Fax (07351) 7984

E-Mail: Pfarramt.Warthausen@elkw.de

#### Seelsorge in den Pflegeheimen:

Pfarrer Herbert Seichter, Attenweiler: Tel. (07357) 856

#### Sonntag, 12. Oktober:

9.30 Uhr Biberach, Stadtpfarrkirche: Gottesdienst.  
(Pfarrer Ulrich Heinzelmann)

#### Dienstag, 14.10.

9.30 Uhr Mutter-Kind-Gruppe 1 Warthausen (FBS BC)

#### Mittwoch, 15.10.

16.45 Uhr Konfirmanden-Unterricht Gruppe 1

18.15 Uhr Konfirmanden-Unterricht Gruppe 2

An diesem Mittwoch wird Dr. Ingo Gläsel mit den Konfirmanden/innen Tonfische, sogenannte Apostelfische, formen. Diese werden unter Anleitung farbenfroh bemalt und dann später gebrannt.

#### Donnerstag, 16.10.

9.30 Uhr Mutter-Kind-Gruppe 2 Warthausen (FBS BC)

19.00 Uhr Posaunenchor

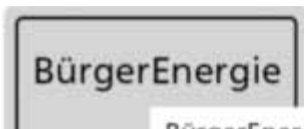
#### Sonntag, 19. Oktober –

#### Konfessionsverbindender Gottesdienst:

19.00 Uhr Schemmerhofen, Aufhofener Käppele: Ökumenischer, konfessionsverbindender Gottesdienst.

Näheres dazu: Siehe unten.

(Pater Alfred Tönnis; Pfarrer Hans-Dieter Bosch)



BürgerEnergiegenossenschaft Riss eG  
Maselheim, Warthausen

### BEG - AKTUELL

#### 1. Projekt Einsparcontracting Straßenbeleuchtung Warthausen

Die Gemeinde Warthausen erstrahlt in neuem Licht. Die Straßenbeleuchtung (Bauabschnitt I) ist seit 30.09.2014 in Betrieb und abgenommen. 226 Lichtpunkte wurden in 2 Wochen Bauzeit umgerüstet. Die berechnete Energieeinsparung wurde nach Messungen sogar übertroffen. Die Baukosten betragen ca. 110.000 Euro.

**Hierfür werden im Oktober weitere gezeichnete und vorgemerkte Anteile abgerufen und eingezogen. Die Betroffenen Mitglieder werden vorab informiert.**

Bauabschnitt II mit voraussichtlich 292 Lichtpunkten soll in 2015 realisiert werden. Der erforderliche Förderantrag wurde fristgerecht gestellt.

#### 2. Wasserkraftprojekt Sägemühle Maselheim

Die vorliegende Konzeptstudie legt nahe, das Projekt nicht umzusetzen und zu beenden, was wir alle sehr bedauern. Betriebswirtschaftlich betrachtet macht es keinen Sinn, wenn nicht einmal die laufenden Unterhaltungskosten gedeckt werden können. Die ökologischen Auflagen sind zu groß um ein solch kleines Wasserkraftprojekt wirtschaftlich umzusetzen. Es soll ein letzter Versuch unternommen werden, politische Alternativmöglichkeiten auszuloten, bevor der Aufsichtsrat abschließend darüber entscheiden wird.

#### 3. Wärmeprojekt Ortsmitte Äpfingen

Die Planungen verlaufen zeitgemäß. Sobald der Gemeinderat Maselheim darüber befunden hat, wird das weitere Vorgehen besprochen und festgelegt.



Herzliche Einladung zu einem „Konfessionsverbindenden Gottesdienst“ im Aufhofener Käppele am Sonntag, 19. Oktober um 19.00 Uhr. Der Gottesdienst lädt alle ökumenisch Bewegten ein; insbesondere Eheleute und Familien, die ihre Konfessionsunterschiede nicht als Begrenzung, sondern als Bereicherung verstehen. Dies miteinander soll gestärkt und mit einem ökumenischen Gottesdienst gefeiert werden. Im Anschluss sind alle zum Gespräch oder Ausklang in den „Guten Engel“ nach Alberweiler eingeladen.

Die nächsten Gottesdienste in den Pflegeheimen finden am Dienstag, den 21. Oktober, um 10.00 Uhr im Pflegeheim St. Klara in Schemmerhofen und am Donnerstag, den 23. Oktober um 10.00 Uhr im Pflegeheim Senovum/Schlosspark in Warthausen statt. Dazu ist die ganze Gemeinde eingeladen.

Hingewiesen und eingeladen wird zum Seniorenkreis im Oktober, am Mittwoch 22.10. Zu uns kommt der „Singkreis Birkenhard“ unter Leitung von Maike Biffar. Wir hören Volks- und Heimatlieder, garniert mit einigen Geschichten. Dazu gibt es wie üblich Kaffee und Kuchen. Wenn Sie uns einen Hinweis geben, holen wir Sie auch gerne mit dem Pkw ab. Herzliche Einladung an alle Interessierten zu einem kurzweiligen Nachmittag.

## VERANSTALTUNGEN VEREINE ORGANISATIONEN

### Die Rübengeister kommen wieder

#### Voranzeige

Im vergangenen Jahr ist unsere 5. Rübengeisterherstellung bei allen Teilnehmern begeistert angenommen worden. Deshalb werden wir am **Samstag, den 18.10.2014** erneut versuchen, den Halloween Einfluss in unserer oberschwäbischen Heimat etwas bei Seite zu schieben und das schwäbische Brauchtum zum Herstellen von Rübengeistern in Birkenhard wieder lebendig werden zu lassen.

Dazu laden wir alle Interessierte am **Samstag, den 18.10.2014 um 17:00 Uhr zu Weber's in Birkenhard, Warthausener Str. 9** in den alten Rübenkeller ein, um gemeinsam mit unseren Kindern Rübengeister herzustellen.

Die erforderlichen Rüben werden wir vorab besorgen und damit wir entsprechend disponieren können, benötigen wir verbindliche **Anmeldungen bitte bis spätestens Freitag 17.10.2014 bei unserem 1. Vorsitzenden Paul Weber unter Tel. 07351-505505**.

Wichtig ist, dass keine Kinder alleine geschickt werden, sondern es muss wegen der evtl. bestehenden Verletzungsgefahr beim Aushöhlen der Rübe, eine erwachsene Begleitperson das jeweilige Kind bzw. die jeweiligen Kinder beaufsichtigen.

Aushöhlwerkzeuge (alter Löffel, Messer etc.), sowie eine geeignete Kerze (z. B. Teelicht) müssen von jedem Teilnehmer mitgebracht werden.

Fürs leibliche Wohl wird bei dieser Veranstaltung wie gewohnt gesorgt sein. Im Anschluss an das Herstellen der Rübengeister ist noch ein kleiner Rübengeisterumzug in Birkenhard geplant, um den Kindern auch ein entsprechendes Erfolgserlebnis mit dem selbst geschaffenen Rübengeist zu vermitteln.

Auf Ihre Beteiligung und Ihr Kommen freuen sich die Brauchtumsfreunde Birkenhard e. V.



### Metzelsuppe im Gartenverein Warthausen

#### Vorankündigung:

Auch dieses Jahr laden die Gartenfreunde Warthausen zu ihrer traditionellen Metzelsuppe ein. Das Kochteam Kopp/Rösch/Steinhilber präsentiert leckeres Sauerkraut, saftige Fleischscheiben und würzige Würste. Weiter im Angebot sind Schnitzel, Pommes



und Saiten. Am Nachmittag lockt das von den Pächtern bestückte Kuchenbuffet zu einer gemütlichen Kaffeerunde.

**Die Metzelsuppe gibt es am Sonntag, den 19. Oktober ab 11 Uhr im Vereinsheim der Gartenfreunde Warthausen e.V. in der Jahnstraße.**

Wir freuen uns auf Ihren Besuch!

## BERG- UND HEIMATFREUNDE

Unsere diesjährige **Herbstwanderung am 19.10.2014** führt uns auf die Schwäbische Alb.

Wir unternehmen eine kombinierte Burg- und Wasserfall-Wanderung, bei der mit einer Gehzeit von ca. 4,5 Std. gerechnet werden muss. Also bitte festes Schuhwerk und Rucksackvesper mitnehmen!

**Abfahrt:** 10.30 Uhr an der Raiba Warthausen mit Privat-PKW's (Es werden Fahrgemeinschaften gebildet!).

Wir freuen uns auf eine rege Teilnahme! :-)

### Stammtisch im Café Schlossblick

Nach der Sommerpause beginnen wir am **16.10.2014 um 20.00 Uhr** wieder mit unserem monatlichen Stammtisch im Café Schlossblick.

**Alle Mitglieder und Interessenten sind herzlich eingeladen!**

## KLJB BIRKENHARD

Am Freitag, den **10. Oktober um 19.00 Uhr** laden wir wieder alle Jugendliche ab 13 Jahren zu den Kastanienbäumen in Birkenhard ein. Wir haben ein echt tolles Spiel vorbereitet und würden uns über viele von euch freuen. Für Rückfragen steht gerne Clarissa Restle (Tel. 827624) zur Verfügung. Wir freuen uns auf euch!

## MÄNNERCHOR BRÄSCHDLENG

Haben Sie an diesem Wochenende schon was vor ? Falls ja, dann sollten Sie vielleicht absagen, denn am Freitag, 10.10. 20:00 Uhr in Heggbach und am Samstag, 11.10. 20:00 Uhr in Hochdorf in der Gemeindehalle finden unsere Konzerte statt. Unter dem unglaublich originellen Motto „Männer?“ wo kommen wir her ? wo wollten wir nochmal hin? Und ist überhaupt noch Bier im Haus? Werden wir rund um „Uns“ singen. Dabei haben wir einige neue Lieder dabei, die Sie sicher noch nicht kennen, wir kennen sie selbst kaum! Also nicht zögern und sich einen schönen Abend mit den Bräschdlang gönnen!

## MINI-CLUB BIRKENHARD

### Der Miniclub Birkenhard sucht Zuwachs.

Treffpunkt ist jeden Donnerstag 9.15 Uhr bis 11.15 Uhr im Gemeindehaus Birkenhard. Hier treffen sich Kinder bis zum Kindergartenalter (von wann ab kann jede Familie selbst entscheiden) mit Mutter/Vater zum Krabbeln, Singen, Spielen, Frühstück, Bauernhof besuchen, Basteln, Geburtstag feiern, Kindergarten besuchen, Fasching feiern, Erntedankteppich, Krippe, Christbaum anschauen usw. Neue Kindergesichter & Mama oder Papa sind gerne willkommen.

Einfach kommen und schauen oder Infos unter Tel. 3400556.

## MUSIKVEREIN

### D1-Theorie-Unterricht

Am Freitag, 10. Oktober findet von 17:00 – 18:00 Uhr der D1-Theorie-Unterricht statt.

### Jugendgruppe

Unsere nächste Probe findet am Freitag, 10. Oktober um 18:00 Uhr statt.



### Aktives Orchester

Die nächsten Proben finden am Dienstag, 14. Oktober und Donnerstag, 16. Oktober jeweils um 20:00 Uhr statt.

### NARRENGILDE "RISSTAL-GURRA"

#### Voranzeige Jahreshauptversammlung

Am **11.11.2014** findet unsere Jahreshauptversammlung im Feuerwehrhaus Warthausen statt.

Anträge müssen bis spätestens 01.11.2014 schriftlich beim 1. Vorstand eingereicht werden.

Auf euer Kommen freut sich der Zunftrat!

### SCHÜTZENVEREIN BIRKENHARD

**So. 12.10.2014**

Vereinsmeisterschaft Vorderlader ab 09:00 Uhr

**Mo. 13.10.2014**

Vereinsmeisterschaften LG / LP / Spopi & Freie Pistole ab 18:00 Uhr

**Mi. 15.10.2014**

Vereinsmeisterschaften LG / LP / Spopi & Freie Pistole ab 19:30 Uhr

**So. 19.10.2014**

Wettkampf der 1. LG – Mannschaft gegen Oberteuringen & Ehingen in Altheim / Weihung

**So. 19.10.2014**

Vereinsmeisterschaft Vorderlader ab 09:00 Uhr

#### Jedermannschießen und Metzelsupp

Beim diesjährigen Jedermannschießen, das bereits zum 9. Mal stattfand, haben 46 Mannschaften & 149 Einzelstarter teilgenommen. Die „Gaudi“ stand auch dieses Jahr wieder bei den meisten Schützen im Vordergrund. So wurde auch dieses Jahr an 3 geselligen Schießabenden die beste Mannschaft ermittelt. Über den Hauptpreis, einen Rundflug für 4 Personen, durfte sich dieses Jahr die Mannschaft „Topgun“ freuen. Die Plätze 2-5 wurden von den Mannschaften „BCB 2“, „Bergfest“, „SC Mountain“ und „crazy Fischi's“ belegt. Bei den Damen gewann dieses Jahr Carina Maier vor Petra Schröter und Martina Gulde. Bei den Herren hatte dieses Jahr Axel Schönig den besten Schuss, er verwies Jörg Schönig und Thomas Mönkert auf die Plätze 2 und 3. Zum ersten Mal wurde dieses Jahr parallel zu der Mannschaftswertung auch ein Bogen – Pokal abgeschossen. Hier waren nur Einzelstarts möglich. Auf 2 Probe – Pfeile folgen 3 Wertungsschüsse. Den besten Schuss hatte Stefan Rahn mit einem Schuss, 0,5cm von der Mitte entfernt. Herbert Schnell wurde 2., und Albert Züfle 3. Beide hatten einen Schuss 1,2cm von der Mitte entfernt, hier entschied der 3. Pfeil die Einzelwertung. Die Siegerehrung fand bereits während der Metzelsuppe am letzten September Wochenende statt. An dieser Stelle noch einmal vielen Dank an alle Besucher der Metzelsuppe & an alle Teilnehmer der Jedermannschießen. Die Ergebnisse und Bilder des Jedermannschießen können auch unter [www.schuetzenverein-birkenhard.de](http://www.schuetzenverein-birkenhard.de) abgerufen werden!



### SCHWÄBISCHER ALBVEREIN

Am kommenden Sonntag den 12. Oktober wandern wir in Rot a.d. Rot. Diese Wanderung führt uns am Kloster vorbei zur Aussegnungskirche hierbei erfahren wir etwas über ihr Alter und ihre Aufgabe gestern und heute. Von dort aus führt unser Weg oberhalb von Rot vorbei, mit einer herrlichen Aussicht auf Rot. Zuletzt besuchen wir, bevor eine Einkehr erfolgt, die Klosterkirche von Rot und lassen uns etwas über diese erzählen. Die Wanderung ist leicht und kann von allen gewandert werden.

Achtung: Die Abfahrt ist auf 13.15 Uhr geändert. Abfahrt an der Raiba Warthausen. Mitfahrgelegenheit wie immer möglich.

### SPIELGEMEINSCHAFT

#### TSV WARTHAUSEN/ SV BIRKENHARD

##### Jugendfußball

##### F-Junioren Sonntag 12.10.14

3. Spieltag in Mittelbiberach

Spielbeginn: 14:30 Uhr

Treffpunkt: wie im Training besprochen

##### E-Junioren Freitag 10.10.14

Heimspiel gegen den FV Biberach 1

Spielbeginn: 17:30 Uhr

Treffpunkt: 16:30 Uhr Sportplatz Birkenhard

##### E-Junioren Montag 13.10.14

Auswärtsspiel beim TSV Hochdorf

Spielbeginn: 17:30 Uhr

Treffpunkt: 16:45 Uhr Sportplatz Hochdorf

##### B-Junioren Samstag 11.10.14

Heimspiel gegen die SGM Mietingen

Spielbeginn: 15:30 Uhr

Treffpunkt: 14:15 Uhr Sportplatz Warthausen

##### A-Junioren Samstag 11.10.14

Heimspiel gegen die SGM Schwendi

Spielbeginn: 15:30 Uhr Sportplatz Äpfingen

Treffpunkt: Sportplatz Warthausen wie im Training besprochen

### SV BIRKENHARD

#### Fußball

1. Mannschaft: Am Sonntag, 12.10.2014, 15:00 Uhr, Auswärtsspiel TSV Kirchberg/Iller – SVB.

2. Mannschaft: Am Sonntag, 12.10.2014, 13:15 Uhr, Auswärtsspiel TSV Kirchberg/Iller II – SVB II.

#### Tischtennisabteilung

Es stehen folgende Punktspiele im Oktober:

##### 1. Kreisklasse A:

-11.10.14 um 19:00 Uhr SV Birkenhard - FC Mittelbiberach II;

-18.10.14 um 18:30 Uhr SG Mettenberg II - SV Birkenhard

-25.10.14 um 19:00 Uhr TSV Ummendorf - SV Birkenhard

##### 2. Kreisklasse B:

-11.10.14 um 15:30 Uhr SV Birkenhard II - ASV Otterswang

-18.10.14 um 19:00 Uhr TSV Ummendorf II - SV Birkenhard II

##### 3. Kreisklasse C:

-11.10.14 um 18:00 Uhr TTC Bad Schussenried II - SV Birkenhard III

-25.10.14 um 19:00 Uhr SV Birkenhard III - TSV Warthausen IV

### TSV WARTHAUSEN



#### Herrenfußball

Am Sonntag, 12.10. Auswärtsspiele bei den Spfr. Bronnen. Spielbeginn Reserve: 13.15 Uhr, Spielbeginn 1. Mannschaft: 15.00 Uhr



### Frauenfußball

Das für Sonntag, 12.10. vorgesehene Spiel gegen den SV Ochsenhausen wurde auf 07.12. verlegt.

### Tischtennisabteilung

Am Wochenende kommt es zu folgenden Punktspielen:  
Freitag, 10.10.14, 18:00 Uhr TTF Schomburg – Jungen I,  
Samstag 11.10.14, 15:30 Uhr Herren I – SV Ettenkirchen,  
13:30 Uhr Herren III – FC Mittelbiberach.

Am Mittwoch spielt die vierte Herrenmannschaft um 19:30 Uhr gegen Laupheim IV, Spielort Laupheim.

Achtung: Alle Heimspiele finden in der (neuen) Turnhalle statt. Zuschauer sind herzlich willkommen.

Infos zu Tabellen und Ergebnissen können im Internet unter [www.tsv-warthausen.de](http://www.tsv-warthausen.de) abgerufen werden. Ausführliche Spielberichte zu den Jugend- und Herrenspielen sind auf dieser Homepage unter der Abteilung Tischtennis, Spielberichte nachzulesen.

## TENNISCLUB WARTHAUSEN

### Arbeitseinsatz

Am Samstag 18.10. und Samstag 25.10. finden jeweils Arbeitseinsätze zum Schließen der Anlage statt. Beginn ist um 9 Uhr, Anmeldungen bitte bei Rolf Brickl (Tel: 07351-73617, email: [rolf.brickl@gmx.com](mailto:rolf.brickl@gmx.com)). Ab 14 Uhr finden an beiden Terminen auch Arbeitseinsätze für Damen statt, hierfür bitte bei Bruni Dreher anmelden (Tel 07351-169258, email: [vorsitzende@tc-warthausen.de](mailto:vorsitzende@tc-warthausen.de)).

### Winterprogramm

Das neue Winterprogramm steht! Zu finden auf unserer Homepage: [www.tc-warthausen.de](http://www.tc-warthausen.de) in der Rubrik „Aktuelles“.

### Wintertraining für Kinder und Jugendliche

Das Wintertraining des TC Warthausen für Kinder und Jugendliche steht wieder an, welches 1x wöchentlich von November bis einschließlich März in der Halle im Vita Sport Warthausen stattfindet. Bei Interesse meldet euch mit den freien Zeiten, spätestens bis zum Sonntag, 12.10.2014 beim Jugendwart Christian Maier an, per e-mail: [jugendwart@tc-warthausen.de](mailto:jugendwart@tc-warthausen.de). Schwerpunktartig ist wie jedes Jahr der Freitag als Trainingstag angedacht. Die Kosten betragen ca. 120-140€ pro Person (Genaue Kostenermittlung erst bei Anmeldeschluss möglich).

### Winterhallenrunde

Nachdem der Herbst begonnen hat beginnt sogleich die Planung für die diesjährige Winterhallenrunde. Wer Interesse hat, diesen Winter in einer unserer drei Mannschaften mitzuspielen, sollte sich möglichst frühzeitig mit den jeweiligen Mannschaftsführern (Damen: Marissa Sieber, Herren: German Geiser, Herren 40: Klaus Dangel) in Verbindung setzen, damit diese planen können. Die Spieltermine und Gegner sind auf der WTB Webseite bereits veröffentlicht.

Hinweis: Die bestrittenen Matches der Winterhallenrunde gehen in die LK Wertung für 2015 ein.

## JAHRGANG 1937

Für die geplante Fahrt nach Illerbeuren-Kronburg bitte den Betrag von 59,- Euro auf unser Konto 58811000 bei der Raiba Warthausen, bis 15.10.2014, einzahlen.

Einzahlung gilt als Anmeldung.

Reiseinformationen am Stammtisch 30.10.2014.

## JAHRGANG 1942 - 1943

Wir treffen uns am Mittwoch, den 15.10.2014 um 14.30 Uhr im Café Schloßblick. Anmeldung für Käsereiführung.

## SONSTIGES



### NABU Biberach und Umgebung – Einladung zur Jubiläumsfeier

Seit 111 Jahren engagiert sich der NABU Biberach für den Schutz von Natur und Umwelt in und um Biberach. Dieser Anlass soll gefeiert werden. Daher lädt der NABU am Sonntag, den 12. Oktober 2014, alle Interessierten herzlich zu einer Jubiläumsfeier ins Gemeindehaus der Heilig-Geist-Gemeinde in der Sandgrabenstraße 37 in Biberach-Birkendorf ein. Ab 15 Uhr gibt es Kaffee- und Kuchen, Infostände über den Verein sowie Spiel- und Bastelaktionen für Kinder. Um ca. 16:30 Uhr beginnt die Filmvorführung „Die Vogelmutter: Lina Hähnle, ein Leben für den Naturschutz“. Im Anschluss Grillen und gemütliches Beisammensein. Der NABU Biberach freut sich auf Ihren Besuch.

### Original Mettenberger Sichelhenke

Am 11. und 12. Oktober 2014 veranstaltet der Musikverein Mettenberg seine traditionelle Sichelhenke in der Turn- und Festhalle. Auftakt ist am Samstag um 20.00Uhr mit einem bunten Unterhaltungsabend. Im Anschluss an das Programm folgt der Erntetanz. In der Bar und auf der Tanzfläche wird noch lange weitergefeiert.

Der Sonntag beginnt traditionell mit dem ökumenischen Erntedankgottesdienst um 9.30Uhr. Im Anschluss spielen „Hannes und seine Schlawiner“ zum Frühschoppen und Mittagstisch.

Die Nachmittagsunterhaltung bei Kaffee und Kuchen übernehmen der Akkordeon-Spielring Mettenberg und der Schulchor der Grundschule, bevor die Musikkapelle Mettenberg die Sichelhenke ausklingen lässt.

Die Festküche bietet an beiden Tagen (Samstag ab 19.00Uhr) Metzelsuppe, Tellersulzen, Bauernvesper, Rauchwürste, Pommes und Kürbissuppe sowie die beliebten Mettenberger Spezialitäten.

Auf Ihren Besuch freut sich der Musikverein Mettenberg e.V.



### Kreiseniorenrat Biberach

Neu aufgelegt: KfW-Zuschuss

„Altersgerecht Umbauen“

BAGSO und Verband Wohneigentum begrüßen

verbesserte Förderung

**Endlich ist er wieder da: der KfW-Investitionszuschuss „Altersgerecht Umbauen“. Ab dem 1. Oktober 2014 müssen Eigenheimbesitzer und Mieter nicht mehr zwangsläufig einen Kredit aufnehmen, wenn sie die Beseitigung von Barrieren in ihrer Wohnung nicht vom Ersparten bezahlen können. Stattdessen können sie einen Zuschuss bei der KfW-Förderbank beantragen.**

Angesichts eines Defizits von mindestens 2,5 Millionen altersgerechten Wohnungen in Deutschland ist die Wiedereinführung des Zuschuss-Modells eine zwingend notwendige Entscheidung. Der Zuschuss ist unabhängig von Alter und Vermögen des Antragstellers, denn Ziel ist die Vorsorge.

Ältere Menschen können oder wollen mit ihrer Rente meist keinen Kredit mehr aufnehmen. Der KfW-Investitionszuschuss ist also die praktikabelste Fördervariante und der beste Anreiz, den Anteil an altersgerechten Wohnungen zu steigern.

**Verbesserter Zuschuss für Jung und Alt**

Der Zuschuss beträgt bei Einzelmaßnahmen 8 Prozent der förderfähigen Kosten, maximal 4.000 Euro pro Wohneinheit. Im Standard „Altersgerechtes Haus“, der eine Bündelung von Einzelmaßnahmen vorsieht, sind es bis zu 10 Prozent und maximal 5.000 Euro pro Wohneinheit. Gegenüber dem früheren Zuschussmodell wurde damit die Fördersumme pro Vorhaben fast verdoppelt. Auch begrüßen die BAGSO und der Verband Wohneigentum, dass mit dem Zuschuss im Zusammenhang mit der Reduzierung von Barrieren nun auch Maßnahmen zum Ein-



bruchschutz (z.B. einbruchhemmende Türen und Fenster, Bewegungsmelder, Beleuchtung, Gegensprechanlagen, Videokameras oder Alarmanlagen) gefördert werden können. Angesichts der steigenden Einbruchzahlen ist dies auch für junge Menschen interessant.

Weitere deutliche Verbesserungen: Der Zuschuss kann flexibel mit anderen KfW-Förderprogrammen, z.B. „Energieeffizient Sanieren“, ergänzt werden. Umbauwillige Wohneigentümer können so ihre Immobilie in einer Sanierungsmaßnahme energieeffizient, komfortabel und sicher gestalten. Neu ist auch, dass der Zuschuss zum Kauf einer barriere reduzierten Wohnung verwendet werden kann.

Jetzt ist es an den Verbraucherinnen und Verbrauchern, das neue, deutlich verbesserte Zuschuss-Modell zu einem Erfolg zu machen. Nur wenn der KfW-Investitionszuschuss genutzt wird, bleibt er auch hoffentlich langfristig verfügbar.

#### **Ansprechpartner:**

##### **Verband Wohneigentum e. V.**

Amal Khalil, Oberer Lindweg 2, 53129 Bonn, Tel.: 0228/60468-13  
E-Mail: khalil@verband-wohneigentum.de  
www.verband-wohneigentum.de

##### **Bundesarbeitsgemeinschaft**

##### **der Senioren-Organisationen e.V. (BAGSO)**

Ursula Lenz, Pressereferat, Bonngasse 10, 53111 Bonn  
E-Mail: lenz@bagso.de, www.bagso.de

#### **Pflegebegleiter-Initiative informiert: Ausländische Betreuungs- und Pflegekräfte**

Die Pflegebegleiter-Initiative lädt ein zu einer öffentlichen Informations- und Fortbildungsveranstaltung am Mittwoch, 15. Oktober, 14 Uhr, im Martin-Luther-Gemeindehaus Biberach, Waldseer Str. 18. Ulrike Striegler, Promedica Plus Biberach, informiert über den Einsatz ausländischer Betreuungs- und Pflegekräften in Privathaushalten.

Immer wieder stehen Familien plötzlich oder auch absehbar vor der Frage, wie der pflegebedürftige Vater oder die verwirrte Mutter gut versorgt werden können. Bei zunehmender Berufstätigkeit der jüngeren Generation gilt schnell eine Pflegeheim-Unterbringung als alternativlos. Allerdings hört man ja auch immer wieder von Haushalten, bei denen eine ausländische Helferin die Betreuung übernimmt!?

Ulrike Striegler vermittelt Betreuungs- und Pflegekräfte aus Osteuropa und kann Auskunft geben über die Bedingungen für den Einsatz dieser Kräfte im eigenen Haushalt. Natürlich wird auch die finanzielle Seite angesprochen.

Die Teilnahme ist ohne Vorkenntnisse und kostenlos möglich. Um Anmeldung wird gebeten bei der Pflegebegleiter-Initiative, Tel. 07351/1502-51, schulz@diakonie-biberach.de.



#### **Landratsamt Biberach**

*Komm-vor-Ort*

##### **KOMM fördert Präventionsprojekte**

Der Kommunale Präventionspakt (KOMM) des Landkreises Biberach geht im November mit seinem Programm „KOMM vor Ort“ im Landkreis

Biberach in die zehnte Runde. Präventionsprojekte an Schulen, in Vereinen und in der Jugendarbeit werden gefördert. Möglich ist dies dank finanzieller Unterstützung der Kultur- und Sozialstiftung „Gemeinsam für eine bessere Zukunft“ der Kreissparkasse Biberach. Bereits im vergangenen Jahr wurden 39 Projekte zur Förderung ausgelobt. „Nutzen Sie auch in diesem Jahr die Möglichkeit der Förderung Ihrer Projekte im Bereich Jugendschutz-, Gewalt- und Suchtprävention“, so Landrat Dr. Heiko Schmid. „Einzelne Projekte können mit einem Förderbetrag von bis zu 1.500 Euro gefördert werden.“

##### **Ab jetzt bewerben**

Fördergelder können freie und öffentliche Träger der Jugendarbeit, Initiativgruppen, Schulen, Schulfördervereine, Arbeitskreise und gemeinnützige Vereine beantragen. Bewerbungen können ab sofort eingereicht werden. Anträge sind bis 15. November 2014 beim Landratsamt Biberach, Kommunale Suchtbeauftrag-

te, Heike Küfer, Rollinstraße 9, 88400 Biberach, einzureichen. Die Projektauswahl trifft eine Jury beim Landratsamt.

Die aktuellen Antragsformulare und nähere Informationen zur Ausschreibung finden sich im Internet unter [www.ju-bib.de](http://www.ju-bib.de). Fragen können auch an die Kommunale Suchtbeauftragte, Heike Küfer, unter der Telefonnummer 07351 52-6326 gerichtet werden.

#### **Hintergrund**

Seit 2008 besteht der kommunale Präventionspakt des Landkreises Biberach – KOMM, der sich mit den Themenbereichen Suchtprävention, Gewaltprävention und Jugendschutz beschäftigt. Dieser Kommunale Präventionspakt wurde zwischen dem Landkreis, den Städten und Gemeinden, der Polizei und der Caritas geschlossen. In ihm arbeiten verschiedene Kompetenzen zusammen. Wichtige Kooperationspartner sind zudem die Sana Kliniken des Landkreises Biberach, die Zentren für Psychiatrie Südwürttemberg und das Staatliche Schulamt Biberach. Mit KOMM handeln die Verantwortlichen gemeinsam, um die Gefahren für Kinder und Jugendliche einzudämmen, Lebenskompetenzen zu stärken und eine gesunde Entwicklung von Kindern und Jugendlichen zu fördern.

*Familiensonntag im Museumsdorf Kürnbach*

#### **Sonderführung durch die große Obstsorten-Ausstellung im Museumsdorf Kürnbach**

**Am Sonntag, 12. Oktober 2014, lädt das Museumsdorf Kürnbach um 11 Uhr zu einer offenen Sonderführungen durch die beeindruckende Obstsorten-Ausstellung ein. Die Schau zeigt über 300 seltene Apfelsorten aus der Region.**

Herbstlich bunt und apfelfrisch startet um 11 Uhr die Führung durch die große Obstsorten-Ausstellung. Kreisgärtner Michael Ege gibt den Besuchern lohnende Hintergrundinformationen zu den über 300, teils sehr seltenen Apfel- und Birnensorten an die Hand, die in der Ziegelhütte des Museumsdorfes präsentiert werden. Fragen sind erwünscht. Die prächtige Obstsortenschau ist nur bis Ende Oktober zu sehen.

Wer sich nach der Führung ausgiebig stärken möchte, findet in der Museumsstube ein gemütliches Plätzchen. Für den Hunger zwischendurch gibt es beim Museumsbäcker frisch Gebackenes aus dem historischen Backhäusle. Und die Mini-Dampfbahn des Schwäbischen Eisenbahnvereins e.V. freut sich auf zahlreiche Fahrgäste.

## **IMPRESSUM**

#### **HERAUSGEBER:**

Bürgermeisteramt Warthausen  
Tel. (0 73 51) 50 93-0, Fax (0 73 51) 50 93-23  
E-Mail: [gemeinde@warthausen.de](mailto:gemeinde@warthausen.de)  
**Internet: [www.warthausen.de](http://www.warthausen.de)**

#### **Sprechzeiten:**

Montag, Dienstag, Donnerstag 8.30 bis 12.00 Uhr  
Mittwoch 8.30 bis 12.00 Uhr und 14.00 bis 18.00 Uhr  
Freitag 8.30 bis 12.30 Uhr

#### **Verantwortlich für den amtlichen Teil:**

Der Bürgermeister

#### **Herstellung und Vertrieb:**

Druck + Verlag Wagner, GmbH & Co. KG  
Max-Planck-Str. 14, 70806 Kornwestheim  
Tel.: (0 71 54) 82 22-0, Fax: (0 71 54) 82 22-10

#### **Verantwortlich für den Anzeigenteil:**

Sven Morell, E-Mail: [anzeigen@dwagner.de](mailto:anzeigen@dwagner.de)  
Anzeigenberatung Tel.: (0 71 54) 82 22-70, -71, -72

Erscheint wöchentlich freitags

Titelbild: Oberschwaben-Tourismus GmbH, Bad Schussenried



## Zünftig in den Abend dampfen

### Öchsle-Saisonende mit Zwiebelkuchen

Die Sommersaison der Öchsle-Bahn zwischen Warthausen und Ochsenhausen neigt sich dem Ende entgegen. Die letzten regulären Fahrten der Museumsbahn sind am 12. Oktober. Am darauffolgenden Wochenende stehen dann die zünftigen Mondscheinfahrten auf dem Programm. Bei allen Fahrten dampft die 57 Jahre alte Öchsle-Lok 99 788 „Berta“.

Die letzten fahrplanmäßigen Fahrten finden am 12. Oktober statt. An diesem Tag kann man zum verkaufsoffenen Sonntag nach Ochsenhausen dampfen und der Öchsle-Schmalspurbahnverein bietet im Restaurationswagen Most und Zwiebelkuchen an.

Die beliebten rustikalen Öchsle-Mondscheinfahrten finden in diesem Jahr am 17. und 18. Oktober statt. Für diese Fahrten ist eine Anmeldung beim Verkehrsamt Ochsenhausen erforderlich. Beginn ist jeweils um 17 Uhr in Warthausen bei Biberach. Mit musikalischer Begleitung geht die Fahrt nach Ochsenhausen. Dort empfängt die Fahrgäste ein mit Fackeln beleuchteter Bahnhof und Bewirtung mit deftigem Gulascheintopf, wobei wiederum die Musik aufspielt. Die Rückfahrt endet um 21.10 Uhr in Warthausen.

INFO: Das Öchsle fährt am 12. Oktober ab Warthausen bei Biberach um 10.30 und 14.45 Uhr, ab Ochsenhausen um 12 und 16.15 Uhr. Für die Mondscheinfahrten gelten abweichende Zeiten. Reservierungen nimmt das Verkehrsamt Ochsenhausen, Telefon 07352/922026, entgegen. Informationen gibt es auch im Internet unter [www.oechsle-bahn.de](http://www.oechsle-bahn.de).

## Bürgerbeteiligung zur Energiewende – mitmachen ist angesagt

### Klimaschutz- und Energiewende in der Region Allgäu - Bodensee - Oberschwaben

Im Rahmen der Oberschwabenschau Ravensburg startet die Energieagentur Ravensburg in Zusammenarbeit mit den Landkreisen Ravensburg, Biberach, Bodenseekreis und Sigmaringen erstmals eine großangelegte Bürgerbeteiligungs-Aktion in den Landkreisen. Dabei dürfen und sollen sich so viele Bürger wie möglich beteiligen und ihre Ideen zu den Bereichen: Zukunftsfähige Energieversorgung, Energieeinsparung, Demografischer Wandel, Klimawandel, Versorgungssicherheit und zukünftige Mobilität mitbringen. Somit können Kinder, Jugendliche, Familien, Eltern, Großeltern – einfach alle Bürgerinnen und Bürger, egal wie alt sie sind, aktiv an IHREER Klimaschutz- und Energiewende-Zunft mitwirken.

Den Auftakt zu dieser Aktion bietet die Oberschwabenschau mit seinen über 90.000 Besuchern aus dem weiten Umkreis.

Die Teilnahmekarten zur Bürgerbeteiligung sind am Stand der Energieagentur erhältlich. Wer seine Ideen aufschreibt und die Teilnahmekarte bis zum Sonntag, 19. Oktober, 15 Uhr am Stand der Energieagentur abgegeben hat, nimmt zudem an einem Gewinnspiel teil. Hauptpreis ist ein Mountainbike der Marke Corratec; der 2. Preis ist ein Wochenende mit einem Elektro-Smart und als 3. Preis gibt es einen Vorort-Energiecheck zu gewinnen. Die Verlosung findet am Sonntag, 19. Oktober, 15 Uhr am Stand der Energieagentur in der Oberschwabenhalle statt. Natürlich endet die Bürgerbeteiligung hier noch nicht. Sie soll bis zum 15. November andauern. Nach der Oberschwabenschau können die Bürger einen Teilnahmechein auf der Homepage der Energieagentur unter [www.energieagentur-ravensburg.de](http://www.energieagentur-ravensburg.de) herunterladen und sich direkt beteiligen.

### 2014 zu Sanieren – günstiger geht's nicht mehr!

„Bei der Kombination von KfV- und L-Bank-Darlehen für energieeffizientes Bauen und Sanieren gibt es ‚rechnerisch‘ sogar Negativ-Zinsen. Die energetische Gebäudesanierung ist eine Kapitalanlage und eine Altersvorsorge zugleich, bei steigenden Energiekosten und Gebäudewerterhaltung“, erklärt der Geschäftsführer der Energieagentur Ravensburg, Walter Göppel. Wer sich dafür interessiert, kann sich am Stand der Energieagentur von den Fachleuten darüber beraten lassen.

Weiter informieren die Energieexperten darüber, wie eigen erzeugten Solarstrom gespeichert und das eigene Haus versorgt werden kann. Auch andere Fragen zur Energieerzeugung und – einsparung werden von den Experten der Energieagentur beantwortet. Neben der fachgerechten energetischen Gebäudesanierung und der eigenen Energieversorgung gibt es täglich zwei bis drei spannende Energieforen. Alle Tage stehen die unabhängigen Energiefachleute mit zahlreichen Informationen und Tipps am Stand der Energieagentur Rede und Antwort.

### Zusammenarbeit mit der Verbraucherzentrale

Insgesamt steht die Energieagentur für fast 1 Million Menschen der Landkreise Ravensburg, Biberach, Sigmaringen und Bodenseekreis in allen Fragen zum Thema Energie mit Rat und Tat zur Seite. Die unabhängigen und produktneutralen Energieberatungen werden mittlerweile in 35 Außenstellen (meist in den Rathäusern) angeboten. Neu ist die Kooperation mit der Verbraucherzentrale, in Zusammenarbeit mit dem Bundesministerium für Wirtschaft und Energie. In diesem Rahmen werden nun Vorort-Beratungen für Eigentümer und Mieter angeboten. Dabei gibt es momentan zwei verschiedene Beratungsformen, den Basis-Check und den Gebäude-Check. Der Basis-Check richtet sich vorwiegend an Mieter und private Haus- beziehungsweise Wohnungseigentümer. Dabei werden der Strom-Wärmebedarf, die Elektrogeräteausstattung überprüft und Vorschläge zur Einsparung durch gering investive Maßnahmen gemacht. Dieser Check kostet den Auftraggeber lediglich 10 Euro, der Rest wird durch das Ministerium für Wirtschaft und Energie gefördert. 20 Euro werden beim Gebäude-Check fällig, auch hier übernimmt das Ministerium eine Förderung. Dieser Check eignet sich für Eigentümer und private Vermieter, die Einfluss auf Haustechnik und Gebäudehülle haben. Zum zuvor beschriebenen Basis-Check werden hier zusätzlich die Heizungsanlage und die Gebäudehülle beurteilt sowie die Nutzbarkeit von erneuerbaren Energien aufgezeigt. Für die Zukunft ist noch ein Brennwert-Check vorgesehen.

### Die neue Energieeinsparverordnung 2014

Die energetischen Standards für Neubauten werden ab Januar 2016 in einem Schritt um 25 Prozent angehoben. Zudem wird der Endenergiebedarf von Gebäuden im Energieausweis künftig nicht mehr nur über den bereits bekannten Bandtacho angezeigt, sondern zusätzlich in Form von Energieeffizienzklassen dargestellt werden. Außerdem müssen alte Heizkessel auf Basis flüssiger oder gasförmiger Brennstoffe nach 30 Jahren Betriebszeit erneuert werden (nicht betroffen sind Niedertemperatur- und Brennwärmtausch). Für Bestandsgebäude sind darüber hinaus keine wesentlichen Verschärfungen vorgesehen. Die Neufassung der EnEV setzt die Europäische Richtlinie zur Gesamtenergieeffizienz von Gebäuden sowie verschiedene Beschlüsse der Bundesregierung zur Energiewende um.

Weiter Informationen:

Energieagentur Ravensburg gGmbH  
Zeppelinstraße 16, 88212 Ravensburg  
Tel: 0751 / 76 47 07 - 0  
[info@energieagentur-ravensburg.de](mailto:info@energieagentur-ravensburg.de)  
[www.energieagentur-ravensburg.de](http://www.energieagentur-ravensburg.de)



## Sana Kliniken Landkreis Biberach

Sana Facharzt Dr. Sabolek klärt auf:

### Epilepsie im Griff – Moderne Therapiekonzepte

Wie Epileptiker vom Fortschritt in der Medizin profitieren können, erklärt Chefarzt Dr. Michael Sabolek in seinem Vortrag „Epilepsie im Griff – Moderne Therapiekonzepte“ am Dienstag, 14. Oktober, 19 Uhr, im Sana Klinikum Biberach, Saal 1. Anfallserkrankungen/Epilepsien sind eine der häufigsten „Volkskrankheiten“. Etwa 20 % aller Menschen erleiden mindestens einen Anfall im Leben. Nicht alle dieser Patienten leiden an einer Epilepsie. Nicht alle Arten von Anfällen werden immer rechtzeitig als solche erkannt. Bei nicht wenigen Patienten werden beispielsweise zunächst Kreislaufprobleme vermutet. Insgesamt gibt es sehr viele verschiedene Gründe und Ursachen, warum





eine Person Anfälle entwickelt. Es gibt zwei typische Häufigkeitsgipfel des Auftretens: in der Kindheit/Pubertät und im höheren Alter. Nur die Kenntnis der Ursache kann zu einer dem Alter und der Art der Anfallserkrankung angemessenen Behandlung führen. In den letzten Jahren hat sich auf dem Feld der sowohl medikamentösen als auch nicht medikamentösen Behandlung von Epilepsien einiges getan.

Dr. Michael Sabolek, Chefarzt der Neurologie am Sana Klinikum Biberach, informiert über Ursachen, Diagnostik und Behandlungsmöglichkeiten von Epilepsien. Eingeladen sind alle direkt Betroffenen, Angehörige und Bekannte oder einfach am Thema interessierte. Der Eintritt ist frei.

#### Information: Erste Hilfe beim Epileptischen Anfall

- Bewahren Sie Ruhe. Ein epileptischer Anfall endet von selbst nach ein bis zwei Minuten.
- Halten Sie den Betroffenen nicht fest und schieben Sie ihm keinen Gebisschutz in den Mund
- Verletzungen verhindern Sie, wenn Sie z. B. gefährliche Gegenstände aus der Nähe entfernen und Kanten oder Treppen absichern
- Bringen Sie den Betroffenen möglichst in die stabile Seitenlage oder Bauchlage, damit kein Erbrochenes in die Luftröhre oder Lunge gelangen kann – das kann unter Umständen lebensbedrohlich werden
- Rufen Sie unbedingt den Notarzt, wenn ein Anfall länger als fünf Minuten dauert oder auf den ersten Anfall weitere folgen!
- Bleiben Sie nach dem Anfall beim Betroffenen, bis er klar und orientiert ist.

## Veranstaltungshinweis

### Arzt-Patienten-Forum zum Thema

#### Alterserkrankungen am Auge

**Die häufigsten Ursachen für eine Sehinderung im Alter sind der graue Star (Katarakt), die altersbedingte Makuladegeneration (trockene und feuchte AMD) und der grüne Star (Glaukom). Die Referenten erklären die wesentlichen Augenerkrankungen des höheren Lebensalters und die verfügbaren Therapiemöglichkeiten bei dem Arzt-Patienten-Forum. Veranstalter sind die Kassenärztliche Vereinigung Baden-Württemberg (KVBW) und die VHS Biberach.**

Beim grauen Star wird das Sehen aufgrund einer stetig fortschreitenden Eintrübung der Augenlinse allmählich schlechter. Durch eine sehr sichere und wenig belastende Operation mit Einsetzen einer künstlichen Linse kann die Sehfähigkeit in den meisten Fällen wieder hergestellt werden.

Bei der altersbedingten Makuladegeneration (AMD) unterscheidet man die trockene und die feuchte Form. Bei der trockenen AMD kommt es zu einem meist langsamen Verlust der Sinneszellen in der zentralen Netzhaut, die für das scharfe Sehen zuständig ist. Eine wirkungsvolle Therapie bietet sich hier nicht an. Bei der feuchten AMD kommt es zu einer raschen Verschlechterung der Sehfähigkeit bis zum Verlust der Lesefähigkeit. Seit einigen Jahren kann diese Erkrankung durch Eingabe spezieller Medikamente in das Auge gestoppt werden. Für eine wirkungsvolle Therapie in die frühzeitige Erkennung der Erkrankung entscheidend.

Der grüne Star führt zu einer schleichenden Einschränkung des Gesichtsfeldes, die von den meisten Betroffenen gar nicht bemerkt wird. Da das Fortschreiten der Erkrankung durch Senkung des Augeninnendrucks (durch Augentropfen, Laserbehandlung oder Operation) in den meisten Fällen gestoppt werden kann, ist auch hier die frühzeitige Erkennung der Erkrankung besonders wichtig. Hierzu ist eine regelmäßige Vorsorgeuntersuchung sinnvoll und empfehlenswert.

**Termin: Mittwoch, 15. Oktober 2014, 19.30 Uhr**

**Veranstaltungsort: Lernwerkstatt der Stadtbücherei Biberach, MIZ-Stadtbücherei Biberach, Viehmarktstraße 8, 88400 Biberach**

**Eintritt: 3 Euro**

Die Referenten sind Dr. med. Otto Dollinger, Facharzt für Augenheilkunde, Biberach, PD Dr. med. Klaus Schmitz, Facharzt für Augenheilkunde, Biberach, und Dr. med. Janet Stahn, Fachärztin für Augenheilkunde, Biberach.



### Erntedankfest mit Aktion Minibrot in Mühlhausen

Der Verband Katholisches Landvolk im Kreis Biberach lädt zum Erntedankfest am **Sonntag, 12. Oktober** nach **Mühlhausen** ein.

Um **9:30 Uhr** ist der Festgottesdienst in der **Kirche St. Ottilia**. Nach dem Gottesdienst findet die **Aktion Minibrot zugunsten von Kleinbauern in Uganda und Argentinien statt. Anschließend gemütliches Beisammensein in der Turn- und Festhalle.**

Wir laden alle recht herzlich dazu ein.

### Familien-Bildungsstätte der evangelischen Kirchengemeinde Biberach

Anmeldung ist erforderlich unter Tel: 0 73 51/7 56 88 oder

E-Mail: info@fbs-biberach.de

#### „Trennung gestalten“ - Ein Intensivangebot für Menschen in Trennung oder Scheidung

Für Menschen, die in Trennung oder Scheidung leben bietet die Familien-Bildungsstätte Biberach mit unterschiedlichen Referenten eine Veranstaltungsreihe über 4 Donnerstagabende an. Das Intensivangebot startet am Donnerstag, 16. Oktober, 20 Uhr im Martin-Luther-Gemeindehaus.

### Offenes Singen im „Gasthaus Burren“

Für alle Freunde am offenen Singen im Wirtshaus findet der nächste Abend am Donnerstag, 16. Oktober 2014 19.30 Uhr im „Gasthaus Burren“ statt.

Simone Rieger und Ulrike Weiß beide am Akkordeon werden dabei die Lieder musikalisch begleiten.

Freundeskreis Offenes Singen Burren

### Pegasus schwingt sich auf

#### Vortrag und Beobachtungsabende

Nachdem es nun wieder zeitiger dunkel wird, kann man in der Laupheimer Sternwarte regelmäßig mittwochs und freitags den Sternhimmel mit dem Teleskop betrachten. Am Mittwoch, 15. Oktober, um 20.45 Uhr gibt Herbert Kiesle zudem in einem Vortrag aus der Reihe „Sterne über Oberschwaben“ einen ausführlichen Überblick über den herbstlichen Sternhimmel.

Das geflügelte Pferd „Pegasus“ schwingt sich nun wieder durch die Nacht. Auch die Königstochter Andromeda gehört zum typischen Herbstfirmament. Wie man die sagenhaften Gestalten in Sternform am Himmel finden und erkennen kann, erklärt Herbert Kiesle. Der Referent geht auch auf die Planeten ein: Mars und Saturn verabschieden sich langsam vom Abendhimmel. Sie sind in Horizontnähe aber nur sehr schwer zu erkennen. Jupiter hingegen verlagert seinen Aufgang bis Ende Oktober in die Zeit um Mitternacht und ist dann immer besser zu sehen. Der kleine Merkur stattet uns einen kurzen aber sehenswerten Besuch am Morgenhimmel ab. „Auch was sonst noch am herbstlichen Sternhimmel zu sehen ist, kann man im Vortrag erfahren“, kündigt Kiesle an. Unter dem künstlichen Sternhimmel des Planetariums macht er anschaulich, welche interessanten Himmelsobjekte in den Herbststernbildern verborgen sind. Anschließend können die Besucher bei klarem Himmel den echten Sternhimmel mit dem Teleskop in Augenschein nehmen.

Letzteres ist nun wieder regelmäßig mittwochs und freitags im Laupheimer Observatorium möglich. Mit einem Linsen- und einem Spiegelteleskop stehen bei den öffentlichen Beobachtungsabenden jeweils optimale Instrumente für die unterschiedlichen Himmelsobjekte zur Verfügung. Doppelsterne, Gasnebel, glitzernde Sternhaufen und unvorstellbar ferne Galaxien kann man darin mit eigenen Augen sehen. „Ein besonderes Naturerlebnis für Jung und Alt“, sagt Kiesle.



INFO: Karten für den Vortrag können im Internet unter „www.planetarium-laupheim.de“ und telefonisch unter der Nummer 07392/91059 vorbestellt werden. Die öffentlichen Beobachtungsabende sind bei klarem Himmel mittwochs und freitags ab 20 Uhr. Die Sternwarte befindet sich beim Planetarium in der Milchstraße 1.

### Federseemuseum Bad Buchau

Holunder – Zaubertrank und mehr

Am Sonntag, den 12. Oktober wird von 10 bis 18 Uhr im archäologischen Freigelände des Federseemuseums Holunder in seiner ganzen Vielfalt vorgestellt.

Holundersamen zählten bei Ausgrabungen im Federseemoor zum Fundreichtum, der mikrobiologisch bestimmt, die frühe menschliche Nutzung des „Wunderbaums“ vor bereits 5.000 Jahren belegt.

Weißer Blüten und fast schwarze Beeren kennzeichnen diese markante Pflanze, die zur Kreation unterschiedlichster Produkte animiert und als Heilmittel, Farbstoff und Lebensmittel bereits von unseren Vorfahren genutzt wurde.

Besucher können die vielseitigen Verwendungsmöglichkeiten des Holunderbaumes von Experten aus archäologischer und biologischer Sicht fachkundig kennen lernen: Blüten und Beeren wurden für kulinarische, heilkundliche und farbgebende Zwecke verwendet, während das Holz als Rohstoff für Werkzeuge, Geräte und Schmuck diente. Kostproben werden gereicht und Rezepte gerne ausgetauscht. Darüber hinaus werden aus der Archäobotanik auch Einblicke in die Welt der prähistorischen Sammelpflanzen gewährt.

Die ArchäoWerkstatt ist von 13.30 – 16.30 für alle Museumsbesucher geöffnet und wie jeden Sonntag gibt es ab 13.30 Einbaumfahren auf dem Museumsteich, Stockbrot backen am offenen Feuer und um 15 Uhr wird eine offene Führung durchs archäologische Freigelände angeboten.

**Weitere Infos:** Federseemuseum Bad Buchau, Zweigmuseum des Archäologischen Landesmuseums Baden-Württemberg. Bis 01. 11. tägl. von 10 bis 18 Uhr geöffnet, Tel. 07582/8350, www.federseemuseum.de info@federseemuseum.de



### Letzte Falknervorführung der Saison

Am kommenden Sonntag, 12. Oktober, wird Vanessa Müller, die einzige Falknerin im Südwesten, wieder auf die

Bachritterburg sein. Mit den prächtigen Greifvögeln, die beeindruckend die Lufthoheit über der Burg beherrschen wird sie bei zwei Flugvorführungen um 13:00 Uhr und 15:00 Uhr die hohe Kunst der Falknerie und die Jagd- und Beutegeschicklichkeit der blitzschnellen Jäger demonstrieren.

Besonders mutige Kinder bekommen für ein ganz besonderes Fotoshooting von Vanessa Müller den Falknerhandschuh und dürfen einen ihrer prächtigen Bussarde oder Falken selbst auf dem Arm halten. Wie immer haben Geburtstagskinder auf Nachweis an diesem Tag freien Eintritt zur Burg.

Wie an allen Sonntagen findet um 14:00 Uhr eine freie Kurzführung durch die Burg statt.  
Nähere und weitere Infos unter Tel. Nr. 0 75 82 / 93 04 40 oder [www.bachritterburg.de](http://www.bachritterburg.de).

### Ist Ihre Hausnummer gut erkennbar?

Im Notfall kann das entscheidend für rasche HILFE durch den ARZT oder den Rettungsdienst sein!

### Die 1. Adresse...

...für Ihre lokale Werbung ist das Mitteilungsblatt.

## Frieden braucht viele Helfer!

Unterstützen auch Sie unsere Friedensarbeit. Jeder Euro zählt.

Vielen Dank!

Infos unter: [www.volksbund.de](http://www.volksbund.de)

**0561-7009-0**

Volksbund Deutsche Kriegsgräberfürsorge e. V.  
Werner-Hilpert-Straße 2  
34112 Kassel

**Spendenkonto Commerzbank Kassel**

**3 222 999 · BLZ 520 400 21**

### Anzeige

## 50 % PR kostenlos!

Hier könnte Ihr Presstext bei der Classic-PR Anzeige stehen.

- zu Ihrer Firma
- zu Ihren Produkten
- für Ihr Image



### Anzeigenfeld

90 mm breit, 50 mm hoch,  
oder Mindestgröße:  
90 mm breit, 30 mm hoch

Druck + Verlag  
**WAGNER**



**Nutzen Sie jetzt unser Einsteiger-Angebot!**

# **3x inserieren!** **und nur 2x bezahlen!**

**gilt nur für gewerbliche Anzeigen**

**Jetzt kommen Sie zum Zug!** Für Sie als Neukunde gibt es jetzt den EINSTEIGER-TARIF 3 für 2\* in Ihrem Mitteilungsblatt. So präsentieren Sie Ihre Angebote optimal und nachhaltig und gewinnen viele neue Kunden. Sie buchen einfach 3 Anzeigen zum Preis von 2. Und für weitere Anzeigen gibt es ebenfalls günstige Preise in Einzelgemeinden und für Anzeigenkombinationen.

**Machen Sie den Test!** Gerne stimmen wir alle Einzelheiten auf Ihren individuellen Bedarf ab. Wir entwerfen und gestalten auch Ihre Anzeigen nach Ihren Vorgaben und mit Ihrem Firmenlogo, falls Sie noch keine Werbevorlagen haben.

## **BUCHUNG UND WEITERE INFORMATIONEN**

**Telefon 07154/8222-70**

**Telefax 07154/8222-15**

**anzeigen@dvwagner.de**

\*Dieses Angebot ist nur gültig für Buchungen innerhalb 3 Monaten in Einzelgemeinden, jedoch nicht für Anzeigenkombinationen.

Druck + Verlag  
**WAGNER**  
GmbH

Max-Planck-Straße 14  
70806 Kornwestheim



**INSERATE**



**Für die Wochenblatt-Verteilung suchen wir Zusteller**  
**(ab 13 Jahre)**  
**am Donnerstag**  
**für einen Teilbezirk in:**  
**Birkenhard**  
**WBL Pressezustellservice GmbH**  
 Georgstraße 15  
 88214 Ravensburg  
 0751- 3709-55  
 wbl@wbrv.de  
[www.wochenblatt-online.de](http://www.wochenblatt-online.de)

**!!!Tag der offenen Tür!!!**

**KACHELÖFEN**  
**Alois Feistenaus**  
 Schemmerberger Steige 11  
 88433 Schemmerhofen  
 07356/3661  
[www.kachelofen-feistenaus.de](http://www.kachelofen-feistenaus.de)  
*Der kompetente Partner auch für Selbstbauer!*

Samstag 11. Oktober 2014 von 9.00 - 16.00 Uhr  
 Sonntag 12. Oktober 2014 von 11.00 - 17.00 Uhr  
 (Sonntag keine Beratung kein Verkauf)  
**Ausstellungsfläche auf über 400qm**  
**3 Kachelofenbaumeister erfüllen Ihren Traum vom Ofen**

**Volksbank Immobilien**  
 Ulm | Biberach | Ravensburg GmbH  
 Bismarckring 57 - 61, 88400 Biberach  
 info@immo-voba.de [www.immo-voba.de](http://www.immo-voba.de)

**Volksbank Immobilien**  
  
 Ulm | Biberach | Ravensburg

**(Ze2938) Warthausen-Zentrumsnähe, freist. EFH mit Garage in gepflegtem Zustand; 5 – 6 Zimmer, ca. 107 m² Wohnfl.; 640 m² Grdst.; KF-Fenster; Gas-ZH; EA in Vorbereitung; kurzfristig bezugsfrei € 218.000**

**(Ze2766) Zw. BC u. Laupheim, sehr gepf. Wohnhaus mit Elwo in ruhiger Lage; ca. 230 m² Wohnfl.; Bj`82; Öl-ZH; EBA 192 kWh; Marmor; Fußbodenheizung; Großgarage; 927 m² Grdst.; kurzfristig bezugsfrei € 369.000**

**Ihre Immobilien-Spezialisten**

**07351 572-4300**

**herbstlich schön.....**  
 Calluna, Chrysanthenen,  
 Topfpflanzen herbstlich dekoriert,  
 Herbststräuße, Hornveilchen.....  
 – unsere Vielfalt – so bunt wie der Herbst!

**Unsere Öffnungszeiten:**  
 Mo. - Fr.: 8.00 - 12.30 Uhr  
 14.00 - 18.00 Uhr  
 Sa.: 8.00 - 12.30 Uhr

**Gärtnerei Blumen KECK**  
 88433 Schemmerhofen  
 Eschbachweg 11 · Tel. 07356-2347

**Bis Di. 14. Oktober**

**Kürbis WOCHE**

Genießen Sie unsere leckeren Kürbis-Kreationen!

*Guten Appetit!*

**KNOPF & KNOPF®**  
 — ERLEBNISWELT —

**Service Aushilfen m/w gesucht!**  
 auf 450,00 € Basis  
 Bitte bewerben Sie sich bei Herrn Helmut Röhl  
 Tel. 07351 1893-38, [helmut.roehl@knopf-erlebniswelt.de](mailto:helmut.roehl@knopf-erlebniswelt.de)

**Museumsgässle 1 · 88447 Warthausen · Tel. 07351/18930 · [www.knopf-erlebniswelt.de](http://www.knopf-erlebniswelt.de)**

**BADtraum**  
 GUTZEIT & BOCK

**Aushilfe gesucht!**

**Wir suchen Mitarbeiter auf 450-Euro-Basis für Umbauarbeiten, Demontage etc.**

Mälzerstr. 8 • 88447 Warthausen Ortsmitte • Tel. 07351 5789821 • Termine nach Vereinbarung



## Wir verschönern Ihr Zuhause mit ...

- Gardinen, Möbelstoffe, Tapeten und Bettwäsche
- Teppiche, Teppichböden, PVC- und Design-Beläge
- Laminat, Kork und Parkett
- Markisen, Sonnenschutz und Insektenschutz

**Wir bieten kompetente, fachmännische Beratung.**

**Wir messen aus, nähen, montieren und verlegen**

# ATLAS

WOHNGESTALTUNG  
www.atlas-wohngestaltung.de  
auf 1000 qm Ausstellungsfläche  
Tägl. 9 - 18 Uhr, Sa 9 - 13 Uhr  
Gewerbegebiet Espach,  
Ummendorf, Nähe Jordanbad  
Telefon 07351/373195

Katholische Sozialstation  
Biberach gGmbH

Ölmühleweg 3  
88433 Schemmerhofen  
schemmerhofen@pfllegesoz-bc.de



Sonja Wild  
Pflegedienstleitung

### Unsere Angebote für Sie:

- Kranken- und Altenpflege
- Familienpflege
- Abendstern
- Hausnotruf
- Palliativpflege
- Nachbarschaftshilfe
- Kostenlose Beratung

**Tel. 07351 1522-0**  
www.pfllegesoz-bc.de

**SPORTARTIKEL  
SCHNÄPPCHEN  
% MARKT %  
% im Autohaus Rapp %  
Schemmerhofen  
Sa., 18.10.14, 9-14 Uhr**

**SPORT EXPRESS**  
ehingen  
Röntgenstr. 17  
89584 Ehingen  
www.sportexpressonline.de

**stark reduzierte Markenware  
Sportbekleidung  
Sportzubehör & Sportartikel**



### Rollläden und Sonnenschutztechnik

Marco Schweikhardt - Rollläden, Jalousien, Raffstore  
Schulze-Delitzsch-Weg 4 - Markisen, Sonnenschutz  
88400 Biberach - Fliegengitter, Fenster, Türen  
- Rollladenkasten Abdichtungen

Tel.: 07351 / 72830 - Rollladenmotoren  
Fax.: 07351 / 14066 inkl. elektrischer Installation  
E-Mail: e.schweikhardt@t-online.de



# Bazar

## - Alles rund ums Kind -

**Baby-Kinderartikel und Spielzeugbazar in Oberhöfen  
(Größe 50-164)  
mit Verkauf von Kaffee und Kuchen  
(auch zum Mitnehmen)**

- Wann ?** Samstag, den 11. Oktober 2014  
13:00 Uhr bis 15:30 Uhr
- Wo ?** Gemeindehaus Oberhöfen
- Wie ?** Selbstverkauf
- Wer ?** Bazar Team Oberhöfen

**Infos und Tischreservierungen bei  
Petra Milanovich Tel. 07351 829459**

Der Erlös von Kaffee und Kuchen kommt der KiTa  
„Sternschnuppe“ Oberhöfen zu Gute



# STAIB METZGEREI PARTYSERVICE

Schemmerhofen Telefon 07356 1618  
Ortsmitte Warthausen Telefon 07351 827482

## Sonderangebot

**Schweineschnitzel** mager 100 g **0,99**  
natur oder paniert

**Gulasch** gemischt 100 g **0,95**  
vom Rind- und Schweinefleisch

### Ab Dienstag:

**gekochtes Kesselfleisch, Hals, Bauch, mageres, schlachtfrische Blut- u. Leberwürste, gekochtes Sauerkraut**

**Bierschinken und Käsebratwurst** 100 g **1,09**

**Paprika- und Champignononlyoner** 100 g **0,99**

**Debresiner** zum Heißmachen 100 g **0,99**

**kesselfrische Weiße** 2 Paar **2,95**

**Täglich aus unserer Heißecke: heiße Schnitzel, Cordon bleu v. Schwein, Fleischkäse, Pizzaküchle, Grillfleisch, Grillbauch, Putenschnitzel, Hähnchenkeulen, dazu marktfrische Salate, hausgemachter Kartoffelsalat.**

Angebot solange Vorrat reicht. Für Druckfehler keine Haftung

wir stellen ein



Wenn Sie in einem tollen und innovativen Team mitarbeiten wollen und ein gutes Betriebsklima schätzen, sind sie bei uns richtig. Suchen für Privatkundenbereich einen selbstständigen

## Sanitärarmateur [m|w]

Badsanierung und Kundendienstbereich wird ihr Betätigungsfeld sein. Ordentliches Auftreten und gepflegter Umgangston sollte selbstverständlich sein. Voraussetzung abgeschlossene Berufsausbildung sowie Führerschein Klasse 3.

Mälzerstr. 8 • 88447 Warthausen • Tel. 07351 5799821 • info@badtraum-warthausen.de

**Wer aufhört zu werben,  
um Geld zu sparen,  
kann ebenso seine Uhr anhalten,  
um Zeit zu sparen.**

Henry Ford

## Fachvorträge

Eintritt  
frei!

### Themen:

- Erbrecht & Vorsorge bei Immobilieneigentum
- Die eigene Immobilie bewerten & verkaufen
- Energieausweis & Sanieren mit Förderung
- Finanzierungsmöglichkeiten

### Referenten:

- Klaus Habrik, Fachanwalt für Erbrecht
- Ilka Vietz, Immobilienfachwirtin
- Klaus Seefelder, Gebäude- Energieberater
- Josef Bruggesser, Finanzierungsberater

### Termin / Ort:

Donnerstag, 16.10.2014 um 19 Uhr,  
Martin-Luther-Gemeindehaus  
Waldseer Str. 18, 88400 Biberach



Klaus Seefelder  
energieberater-seefelder.de  
07353 / 1298



BHW Finanzberatung  
Bachgasse 7-11, BC  
07351 / 429 23 11



Postbank Immobilien  
www.postbank.de  
07351 / 429 26 85

Fachanwaltskanzlei  
Dachroth, Habrik,  
Berger & Neher  
07351 / 585-26  
www.dachroth.de

Die unendlich gute Geschichte:  
regelmäßig sparen mit dem  
Sparkassenbuch.

 Kreissparkasse  
Biberach



# Metzgerei HONOLD

Angebot aus eigener Schlachtung und Produktion  
vom 8.10.2014 - 11.10.2014

<b>Schweinebraten</b> Nuß & Hüfte	kg	<b>7,20 €</b>
<b>Schwartenmagen</b> weiß & rot auch kleine Portionswürste	kg	<b>7,50 €</b>
<b>Fleischwurst</b>	kg	<b>9,20 €</b>
<b>Debreziner</b>	kg	<b>9,90 €</b>
<b>Mettwurst</b> fein auch kleine Portionswürste	kg	<b>9,50 €</b>
<b>Fleischsalat</b>	kg	<b>8,90 €</b>

... mit Partyservice der besonderen Art.  
Für Ihre große und kleine Feier bereiten  
wir feine warme und kalte Buffets.

Ehinger Straße 48 • 88447 Warthausen  
Telefon 07351 8597  
Ihre Familie Maier

**MALER FORLEO**

- MALERARBEITEN
- TAPEZIERARBEITEN
- LACKIERARBEITEN
- FASSADENGESTALTUNGEN
- VERSCH. TECHNIKEN
- SCHIMMELBEKÄMPFUNG
- BAUTROCKNER-VERLEIH

maler-forleo@web.de  
Warthausen  
Schemmerhofen

**RELIUS**

Mobil: 0152-04 66 34 16

## BEILAGEN - HINWEIS:

Der heutigen Ausgabe liegt ein Prospekt der Volksbank Immobilien GmbH bei.

Wir bitten unsere Leser um Beachtung. Der Verlag

Pflanzen für Grab und Garten aus der Region  
neue Herbstdekors & Accessoires für Haus und Garten

blumenSTIL

Ulrike Schröter; Hauptstr. 4; 88437 Aplingen; 07356-2854

## Anzeige

### Nachhilfe bei der Schülerhilfe Biberach an der Riß: Nachhilfe in jeder Lernsituation

Bei der Schülerhilfe in Biberach an der Riß erfahren Schüler und Jugendliche aller Schulen und aller Altersstufen individuelle Unterstützung beim Lernen. Mit einem erfahrenen Nachhilfelehrer-Team und in kleinen Gruppen wird gezielter Unterricht in allen Fächern angeboten. Ob in Deutsch, Englisch oder Mathe – nicht nur die Noten werden schnell besser, sondern das Lernen macht wieder Spaß. Schon bei den ersten Lernerfolgen steigt die Motivation und weitere schulische Erfolge stellen sich ein.

Die Schülerhilfe ist schon seit über 40 Jahren ein für seine Qualität bekanntes Nachhilfe-Institut. Auch in Biberach an der Riß in Baden-Württemberg erwartet Sie und Ihr Kind professionelle und nachhaltige Unterstützung in allen Fächern. Sowohl Nachhilfe-Ferienkurse als auch regelmäßiges schulbegleitendes Lernen bewirken schnell eine Steigerung der Motivation und der Lernerfolge.

Unsere Eingangsdiagnostik und die regelmäßige Kontrolle der Lernfortschritte, die wir für jeden Schüler genau dokumentieren, tragen dazu bei, dass wir Ihr Kind gezielt und individuell fördern können. Durch die Einzelarbeit in kleinen Gruppen wird bei der Nachhilfe in Biberach an der Riß eine sehr gute Lernatmosphäre erreicht. Unser fachlich und pädagogisch kompetentes Nachhilfe-Team führt qualifizierte und nachhaltige Nachhilfe in Biberach an der Riß durch. Schulische Erfolge erhöhen die Lust am Lernen und schaffen Erleichterung für Schüler und Eltern.

Die Schülerhilfe bietet ihre Nachhilfe in Biberach an der Riß zu attraktiven Preisen an. Wir laden Sie ein, unsere Leistungen unverbindlich zu testen und bei uns einen Gutschein für 2 kostenlose Unterrichtsstunden anzufordern.

Übrigens: Auch in Weingarten ist die Schülerhilfe vor Ort und bietet professionelle Nachhilfe.



Jetzt kostenlos  
beraten lassen!

In Zukunft  
bessere Noten!

Schülerhilfe!

Das Original. Seit 1974.

- **Motivierte und erfahrene Nachhilfelehrer/-innen**
- **Individuelles Eingehen auf die Bedürfnisse der Kinder und Jugendlichen**
- **Regelmäßiger Austausch mit den Eltern**

2 kostenlose Unterrichtsstunden

Biberach - Marktplatz 9 - Tel. 07351-19418 - [www.schuelerhilfe.de/biberach](http://www.schuelerhilfe.de/biberach)

Anzeige

## Info-Tag am So12.Oktober

von 13 bis 17 Uhr

Am Verkaufsoffenen Sonntag in Ochsenhausen können Sie die neuen Räumlichkeiten der Praxis Zinngisser anschauen. Hierzu gibt es interessante Vorträge zum Thema

**„Anwendung und Wirkung der Homöopathie“.**

Im gesunden Zustand hält die Lebenskraft des Menschen Körper, Gefühle und Geist in Harmonie. Wird diese Lebenskraft jedoch geschwächt, dann gerät der Organismus aus dem Gleichgewicht. Die Kurzvorträge finden jeweils um **14:00 und 15:30 Uhr** statt. Gerne können Sie Renate Zinngisser persönlich Fragen zur homöopathischen Behandlung stellen. Sie sind herzlich eingeladen.

## Praxis für Klassische Homöopathie

### Renate Zinngisser



#### Heilpraktikerin

Zertifizierte Homöopathin nach BKHD

Josef-Gabler-Str.24 - 88416 Ochsenhausen

Tel. 07352-4927 [www.renate-zinngisser.de](http://www.renate-zinngisser.de)

e.wa **Wärme**



Mit Strom heizen Sie Ihrem Zuhause ein!

Rechtzeitig zur Heizperiode erhalten Sie ab sofort auch **Heizstrom** von der e.wa riss



e.wa riss

e.wa riss GmbH & Co. KG • Freiburger Str. 6 • 88400 Biberach • Tel. 07351 3000-390 • Fax 07351 3000-370 • [service@ewa-riss.de](mailto:service@ewa-riss.de) • [www.ewa-riss.de](http://www.ewa-riss.de)

Anzeige

### Der Herbst ist die beste Zeit ein Hochbeet anzulegen:

Der Garten wird abgeräumt. Genügend Gartenschnitt und Grüngut sind vorhanden. Im Winter beginnt der unaufhaltbare Prozess der Zersetzung.

Wollen Sie im nächsten Gartenjahr **rückenschonend**, mit **geringem Schneckenfraß** und **2-3 mal so hohem Ertrag** Ihr Gemüse ernten?

Hochbeet Huchler erfüllt Ihnen diesen Wunsch. Ob Standardgrößen, Maßanfertigungen oder individuelle Wünsche - wir bieten für alles eine Lösung.

Besuchen Sie auch gerne unsere **neue Ausstellung** vor Ort: Kleinser Berg 1 - 88484 Gutenzell

## Hochbeet Huchler

### Gärtnern auf hohem Niveau!

- Hochbeete
- Sonderbeete
- Kräuterbeete
- Komposter

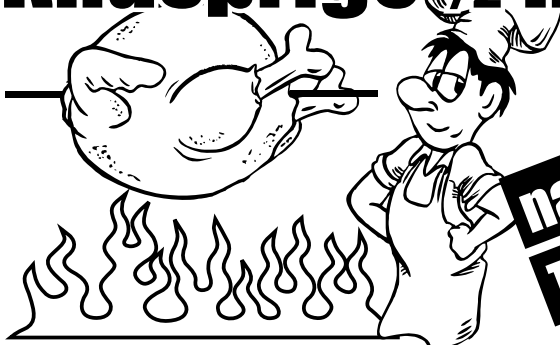
Tel.: 07352/940969 88484 Gutenzell

[www.hochbeet-huchler.de](http://www.hochbeet-huchler.de)

die Kultkneipe  
Biberach - Warthausen



## Knusprige 1/2-Hähnchen



**natürlich auch zum Mitnehmen**  
Tel. 07351/505595 Handy 0176/22291684

**3,70 €** mit Pommes **4,90 €**